

## 總目 140 – 政府總部：食物及衛生局（衛生科）

管制人員：食物及衛生局常任秘書長（衛生）會交代本總目下的開支。

二〇〇九至一〇年度預算 .....	333.871 億元
二〇〇九至一〇年度的編制上限(按薪級中點估計的年薪值)相等於由二〇〇九年三月三十一日預算設有的 52 個非首長級職位，增至二〇一〇年三月三十一日的 74 個，增幅為 22 個。 .....	3,560 萬元
此外，預算於二〇〇九年三月三十一日設有的 7 個首長級職位，增至二〇一〇年三月三十一日的 11 個，增幅為 4 個。	
承擔額結餘 .....	3.963 億元

### 管制人員報告

#### 綱領

##### 綱領(1)衛生

這些綱領納入政策範圍 15：衛生(食物及衛生局局長)。

##### 綱領(2)資助金：醫院管理局

##### 綱領(3)資助金：菲臘牙科醫院

#### 詳情

##### 綱領(1)：衛生

	2007-08 (實際)	2008-09 (原來預算)	2008-09 (修訂)	2009-10 (預算)
財政撥款(百萬元)	88.5	183.8	176.8 (-3.8%)	221.2 (+25.1%)

(或較 2008-09 原來預算增加 20.3%)

#### 宗旨

2 宗旨是制訂保障及促進公眾衛生的政策，及監督有關政策的推行情況，讓市民終身享有周全的醫護服務，並確保不會有人因經濟困難而得不到足夠的醫療服務。

#### 簡介

3 衛生科制訂及統籌政策和計劃，以達到以下目標：

- 保障及促進健康；
- 預防及治療疾病；以及
- 減低殘疾所造成的影響。

4 整體而言，衛生科的工作成效，是由提供醫療護理服務的部門和受資助機構是否達到這綱領的目標反映出來。衛生科在二〇〇八至〇九年度大致上達到所訂目標。

#### 二〇〇九至一〇年度需要特別留意的事項

5 二〇〇九至一〇年度內，衛生科將會：

- 按照醫療改革的方向，在醫療融資安排得以落實前，透過增加醫療方面的政府撥款，加強現有醫療服務，以及開始實施各項服務改革，包括以下各點：
  - 藉着與基層醫療工作小組內公私營界別的醫護專業人員、學者及其他持份者合作，落實各項加強基層醫療服務的建議；
  - 藉着加強基層醫療服務和推動公私營醫療協作，推行試驗計劃以加強慢性疾病(例如糖尿病、高血壓及腎病)的護理支援；
  - 設立一個專責辦事處，統籌發展一套以病人為本的全港電子健康記錄互通系統，讓醫療服務提供者可以在病人同意下，互通病人的醫療記錄；
  - 繼續監督為期三年的試驗計劃的推行，向 70 歲或以上長者提供醫療券，資助他們使用私營基層醫療服務的部分費用；
  - 更新兒童免疫接種計劃，加入肺炎球菌結合疫苗；
  - 便利私營醫院的發展，以增加香港醫療系統的服務量；

## 總目 140 – 政府總部：食物及衛生局（衛生科）

- 繼續監督醫院管理局各項基本工程項目的進度，例如仁濟醫院和明愛醫院重建計劃、威爾斯親王醫院擴建大樓工程計劃及將軍澳醫院擴建工程；
- 籌備在香港設立兒童專科及神經科學專科的多方合作卓越醫療中心；
- 監督醫院管理局三年撥款安排的實施情況，並因應醫療改革公眾諮詢的結果，制定長遠和可持續的撥款安排；
- 根據二〇〇八年三月至六月期間醫療改革第一階段公眾諮詢所收集的意見，制訂詳細方案，以期於二〇〇九年上半年就服務改革及輔助融資進行第二階段公眾諮詢；
- 落實預防及控制疾病條例及繼續完善傳染病的監測、控制、通報和緊急應變機制；
- 繼續監督為父母及子女、青少年、男士、婦女及長者所制定的促進公眾健康及疾病預防計劃的推行情況；
- 繼續監督中成藥註冊制度的推行情況和加強中醫藥的規管；
- 物色地點，在公營醫護機構開設更多中醫診所，促進以「循證醫學」為本的中醫藥發展，以及為本地中醫藥學位課程的畢業生提供更多培訓機會；
- 就醫療儀器訂立長遠的規管架構；
- 監督預防和控制非傳染病全面策略的實施工作；
- 監督推行吸煙罪行定額罰款制度，把公共運輸交匯處劃為禁煙區，以及在合資格場所實施禁煙規定；
- 繼續監督與有關團體合作進行的器官捐贈公眾宣傳工作；以及
- 繼續管理控制傳染病研究基金，以獲取以實證為本的知識，從而加強防備傳染病(例如禽流感和嚴重急性呼吸系統綜合症)的整體機制。

### 綱領(2)：資助金：醫院管理局

	2007-08 (實際)	2008-09 (原來預算)	2008-09 (修訂)	2009-10 (預算)
財政撥款(百萬元)	29,781.3	30,462.2	32,681.2# (+7.3%)	33,041.4 (+1.1%)

(或較2008-09原來預算增加8.5%)

# 二〇〇八至〇九年度的修訂財政撥款包括政府向撒瑪利亞基金提供的 10.000 億元一次過注資。

### 宗旨

6 醫院管理局(醫管局)的主要宗旨是就市民對醫院服務的需要，以及為提供這些服務所需用的資源，向政府提供意見；並以所得的資源，提供足夠、高效率、妥善和達到國際認可最高水平的公營醫院服務。

### 簡介

7 衛生科為醫管局的公營醫療服務提供資助。醫管局是一個法定機構，在一九九〇年十二月一日根據醫院管理局條例成立，負責管理本港所有公營醫院。醫管局(截至二〇〇八年十二月三十一日止)有超過 54 000 名相當於全職人員的員工，管理 41 間公營醫院和機構、48 間專科門診診所，以及 74 間普通科門診診所。

8 醫管局負責管理和發展公營醫療系統，以達到下列目標：

- 有效率地運用醫院病床、普通科門診診所、人手、器材和其他資源，務求以可供使用的資源，提供最高水平的醫療服務；
- 藉着發展恰當的管理架構、制度和服務表現的衡量準則，改善醫療服務的效率；
- 鼓勵公眾參與公營醫療服務系統的運作；以及
- 確保公營醫療服務系統的管理及管治均向公眾負責。

9 醫管局自成立以來，一直致力達到上述目標，並取得以下進展：

- 透過周年工作規劃，把醫管局的使命落實為運作計劃，以及向公眾負責；
- 透過醫院聯網架構的服務網絡，改善服務質素及充分運用資源；
- 透過管理架構改革，訂立明確的問責制度，使個別聯網或服務可以靈活地訂出優先次序，以配合區內市民的需求；以及
- 推行服務質素改善計劃、風險管理制度和有系統的臨床審核，以提高醫療護理的質素。

## 總目 140 – 政府總部：食物及衛生局（衛生科）

10 醫管局大致上達到二〇〇八至〇九年度的服務表現目標。二〇〇八至〇九年度各類病人醫護服務的整體服務量與二〇〇七至〇八年度的水平相若。

11 有關醫管局服務水平的主要數據如下：

### 目標

	截至 31.3.2008 (實際)	截至 31.3.2009 (修訂預算)	截至 <b>31.3.2010</b> (目標及計劃)
<b>取得的服務</b>			
<b>住院服務</b>			
醫院病床數目			
普通科(急症及康復).....	20 324	20 416	<b>20 516</b>
療養科.....	2 151	2 041	<b>2 041</b>
精神科.....	4 400	4 000	<b>3 607</b>
智障科.....	680	660	<b>660</b>
總數.....	27 555	27 117	<b>26 824</b>
<b>日間及外展服務</b>			
<b>急症室服務</b>			
在目標輪候時間內獲處理的急症病人的百分率：			
第 I 類別(危殆個案 – 0 分鐘)(%).....	100	100	<b>100</b>
第 II 類別(危急個案 < 15 分鐘)(%).....	97	95	<b>95</b>
第 III 類別(緊急個案 < 30 分鐘)(%).....	86	90	<b>90</b>
<b>專科門診服務</b>			
專科診所的新症輪候時間中位數			
第一優先就診病人.....	<1 星期	2 星期	<b>2 星期</b>
第二優先就診病人.....	5 星期	8 星期	<b>8 星期</b>
<b>康復及老人服務</b>			
社康護士數目.....	378	395	<b>409</b>
老人科日間醫院名額.....	634	634	<b>634</b>
<b>精神科服務</b>			
精神科社康護士數目.....	122	129	<b>145</b>
精神科日間醫院名額.....	858	864	<b>889</b>
<b>指標</b>			
	2007-08 (實際)	2008-09 (修訂預算)	<b>2009-10 (預算)</b>
<b>服務的提供</b>			
<b>住院服務</b>			
住院病人出院人次及死亡人數			
普通科(急症及康復).....	878 778	889 200	<b>906 900</b>
療養科.....	4 124	3 300	<b>3 300</b>
精神科.....	15 830	15 800	<b>15 800</b>
智障科.....	286	310	<b>310</b>
總計.....	899 018	908 610	<b>926 310</b>
<b>病人住院日次</b>			
普通科(急症及康復).....	5 324 500	5 354 000	<b>5 387 000</b>
療養科.....	554 823	529 000	<b>529 000</b>

總目 140 – 政府總部：食物及衛生局（衛生科）

	2007-08 (實際)	2008-09 (修訂預算)	2009-10 (預算)
精神科 .....	1 042 177	1 022 000	<b>1 010 000</b>
智障科 .....	231 536	229 000	<b>229 000</b>
總計 .....	<b>7 153 036</b>	<b>7 134 000</b>	<b>7 155 000</b>
病床住用率(%)			
普通科(急症及康復) .....	83	83	<b>83</b>
療養科 .....	92	92	<b>92</b>
精神科 .....	73	75	<b>77</b>
智障科 .....	93	93	<b>93</b>
總計 .....	<b>82</b>	<b>83</b>	<b>83</b>
平均住院時間(日)§			
普通科(急症及康復) .....	6.0	6.0	<b>5.9</b>
療養科 .....	114	135	<b>135</b>
精神科 .....	101	89	<b>89</b>
智障科 .....	674	659	<b>659</b>
總計 .....	<b>8.5</b>	<b>8.3</b>	<b>8.1</b>
日間及外展服務			
日間住院病人服務			
出院人次及死亡人數 .....	325 625	345 200	<b>352 100</b>
急症室服務			
就診人次 .....	2 087 902	2 103 000	<b>2 133 000</b>
每 1 000 人中的就診人次 .....	301	301	<b>301</b>
首次就診人次分流			
第 I 類別 .....	18 847	18 900	<b>19 100</b>
第 II 類別 .....	36 741	35 900	<b>36 500</b>
第 III 類別 .....	582 831	587 100	<b>595 400</b>
門診服務			
專科門診(臨床)新症就診人次 .....	568 681	585 000	<b>596 000</b>
專科門診(臨床)舊症覆診人次 .....	5 343 702	5 409 000	<b>5 510 000</b>
專科門診(臨床)就診總人次 Ω .....	5 912 383	5 994 000	<b>6 106 000</b>
普通科門診就診人次 .....	4 841 927	4 806 000	<b>4 806 000</b>
家庭醫學專科診所就診人次 Ω .....	205 235	205 200	<b>211 300</b>
基層醫療就診總人次 ‡ .....	<b>5 047 162</b>	<b>5 011 200</b>	<b>5 017 300</b>
康復及紓緩護理服務			
康復及紓緩護理日間就診人次 .....	74 221	75 400	<b>77 400</b>
社康護士的家訪次數 .....	798 054	771 800	<b>772 000</b>
專職醫療(社區)就診人次 .....	22 778	22 100	<b>22 700</b>
專職醫療(門診)就診人次 .....	1 771 971	1 831 000	<b>1 863 000</b>
老人科服務			
接受外展服務人次 .....	543 054	547 000	<b>607 100</b>
接受療養服務評核的長者人數 .....	1 575	1 360	<b>1 360</b>
老人科日間醫院就診人次 .....	125 367	132 900	<b>132 900</b>
接受到診醫生治療人次 .....	104 168	105 300	<b>107 400</b>

總目 140 – 政府總部：食物及衛生局（衛生科）

	2007-08 (實際)	2008-09 (修訂預算)	2009-10 (預算)
<b>精神科服務</b>			
接受精神科外展服務人次 .....	95 344	97 700	<b>112 100</b>
精神科日間醫院就診人次 .....	183 385	182 800	<b>188 400</b>
接受老人精神外展服務人次 .....	51 485	61 100	<b>71 100</b>
<b>服務質素</b>			
每 1 000 人中病人在醫院死亡人數 $\Delta$ .....	3.7	3.7	<b>3.7</b>
普通科住院病人在 28 天內未經預約再 入院率(%) .....	10.4	10.6	<b>10.6</b>
<b>服務成本</b>			
<b>成本分布</b>			
按服務類別劃分的成本分布百分率(%)			
住院服務 .....	61.6	61.3	<b>61.1</b>
日間及外展服務 .....	38.4	38.7	<b>38.9</b>
每 1 000 人按服務劃分的服務成本(百萬元)			
住院服務 .....	2.9	3.0	<b>3.1</b>
日間及外展服務 .....	1.8	1.9	<b>2.0</b>
65 歲或以上人士的服務成本			
服務所佔總成本的百分率(%) .....	46.2	46.2	<b>46.3</b>
每 1 000 人的服務成本(百萬元) .....	17.2	18.3	<b>18.8</b>
<b>單位成本</b>			
<b>住院服務</b>			
每名出院病人的成本(元)			
普通科(急症及康復) .....	19,550	20,710	<b>20,850</b>
療養科 .....	138,990	178,370	<b>180,020</b>
精神科 .....	113,400	122,100	<b>123,230</b>
智障科 .....	830,650	826,780	<b>834,400</b>
病人每日成本(元)			
普通科(急症及康復) .....	3,440	3,680	<b>3,760</b>
療養科 .....	1,030	1,110	<b>1,120</b>
精神科 .....	1,720	1,890	<b>1,930</b>
智障科 .....	1,030	1,120	<b>1,130</b>
<b>日間及外展服務</b>			
急症室每次診症的成本(元) .....	750	810	<b>820</b>
專科門診每次診症的成本(元) $\beta$ .....	790	820	<b>830</b>
普通科門診每次診症的成本(元) .....	270	290	<b>290</b>
家庭醫學專科診所每次診症的成本(元) $\beta$ .....	720	780	<b>780</b>
社康護士每次外展服務的成本(元) .....	310	340	<b>350</b>
精神科外展服務每次的成本(元) .....	1,090	1,190	<b>1,200</b>
老人科日間醫院每次服務的成本(元) .....	1,490	1,500	<b>1,510</b>
<b>減免<math>\alpha</math></b>			
綜合社會保障援助(綜援)減免百分率(%) .....	20.8	20.8	<b>20.8</b>
非綜援減免百分率(%) .....	3.6	3.6	<b>3.6</b>

## 總目 140 – 政府總部：食物及衛生局（衛生科）

	2007-08 (實際)	2008-09 (修訂預算)	2009-10 (預算)
人手(截至三月三十一日相當於全職人員的員工數目)			
醫務人員			
醫生 .....	4 722	4 816	4 917
專科醫生數目 .....	2 405	2 450	2 490
受訓醫生／非專科醫生數目 .....	2 317	2 366	2 427
駐院實習醫生 .....	329	292	292
牙醫 .....	6	5	4
醫務人員總數 .....	5 057	5 113	5 213
護理人員			
合資格人員 .....	19 004	19 011	19 118
見習人員 .....	269	293	302
護理人員總數 .....	19 273	19 304	19 420
專職醫療人員 .....	5 063	5 156	5 289
其他 .....	24 696	25 236	25 667
總數 .....	54 089	54 809	55 589

§ 按住院病人住院時間總數除以相對的住院病人出院／接受治療人數計算。

Ω 自二〇〇九至一〇年度起，專科門診(臨床)就診人次不再包括家庭醫學專科診所就診人次。後者將被計算入「基層醫療就診總人次」這個新項目內，並個別列出。為方便比較，二〇〇七至〇八年度及二〇〇八至〇九年度的相關數字已作適當調整。

‡ 自二〇〇九至一〇年度起加入「基層醫療就診總人次」這個新項目。這項目包括普通科門診就診人次及家庭醫學專科診所就診人次。

Δ 指涵蓋醫管局轄下醫院所有病人的死亡人數的標準死亡率。有關數字是將醫管局某一年度按年齡分類的死亡率，套用於以二〇〇一年香港年中人口為基礎的「標準」人口而計算出來的。

β 自二〇〇九至一〇年度起加入「家庭醫學專科診所每次診症的成本」這個新項目。二〇〇七至〇八年度及二〇〇八至〇九年度專科門診每次診症成本的相關數字已作適當調整。

¶ 指減免數目佔總收費的百分率。

### 二〇〇九至一〇年度需要特別留意的事項

12 二〇〇九至一〇年度內，醫管局會繼續配合政府政策的綱要，提供市民需要的醫療服務。在政府政策的導向下，醫管局的4個工作重點包括(a)急症及緊急醫療；(b)為低收入及貧困人士提供的服務；(c)需要昂貴治療成本、高科技及多專科合作治療的疾病；以及(d)醫護人員的培訓。

#### 13 醫管局亦會：

- 啓用博愛醫院及屯門醫院的新病床，加強新界西聯網的醫療服務；
- 於將軍澳醫院啓用新病床及提供額外外科手術及專科門診診症名額，從而改善九龍東聯網的服務；
- 加強治理嚴重疾病的服務，包括化療、腫瘤科服務、細胞遺傳學服務、血液透析、肝臟移植、血液收集及輸血服務、以及急性心臟病護理；
- 加強精神健康服務的新措施，例如為精神科病人提供社區復元支援計劃、以及於精神科專科門診診所內設立分流診所；
- 擴充社區老人評估服務至更多安老院舍，加強對出院年老病人的支援；
- 推行公營醫院評審先導計劃，以促進病人安全及改善醫療護理的質素；以及
- 把老人精神科外展服務計劃推展至更多安老院舍，為老人精神科病人提供支援。

## 總目 140 – 政府總部：食物及衛生局（衛生科）

### 綱領(3)：資助金：菲臘牙科醫院

	2007-08 (實際)	2008-09 (原來預算)	2008-09 (修訂)	2009-10 (預算)
財政撥款(百萬元)	110.8#	116.0	122.0 (+5.2%)	124.5 (+2.0%)

(或較2008-09原來  
預算增加7.3%)

# 二〇〇七至〇八年度菲臘牙科醫院的實際開支為 1.099 億元，二〇〇八至〇九年度收回的未用資助金為 90 萬元。

#### 宗旨

14 宗旨是提供訓練牙醫及牙科輔助人員的設施。

#### 簡介

15 衛生科資助菲臘牙科醫院的工作。菲臘牙科醫院是於一九八一年根據菲臘牙科醫院條例成立的法定機構。該院是一所特別設計的教學醫院，為香港大學牙醫學院的大學生及研究生提供臨床教學設施。此外，該院亦為牙科輔助人員開辦文憑／證書課程。

16 在二〇〇七至〇八學年，菲臘牙科醫院在大學生、研究生及文憑／證書課程學生人數方面，大致上達到所訂的整體表現目標。

17 衡量服務表現的準則主要有：

#### 指標

	2007/08 (實際)	學年 2008/09 (修訂預算)	2009/10 (預算)
<b>培訓學額</b>			
大學生 .....	258	263	262
研究生 .....	179	195	200
牙科技術文憑課程學生 .....	31	30	29
牙科手術證書課程學生 .....	29	34	33
牙齒衛生文憑課程學生 .....	33	26	27
總數 .....	530	548	551
<b>學額使用率(%)<sup>φ</sup></b>			
大學生 .....	100	100	100
研究生 .....	100	97	100
牙科技術文憑課程學生 .....	89	83	81
牙科手術證書課程學生 .....	97	94	92
牙齒衛生文憑課程學生 .....	100	72	75
<b>修畢課程人士的百分率(%)</b>			
大學生 .....	99	100	100
研究生 .....	96	98	100
牙科技術文憑課程學生 .....	84	80	83
牙科手術證書課程學生 .....	86	79	81
牙齒衛生文憑課程學生 .....	76	81	81

<sup>φ</sup> 指修讀課程的學生人數佔培訓學額總數的百分率。

#### 二〇〇九至一〇年度需要特別留意的事項

18 二〇〇九至一〇年度內，菲臘牙科醫院將會繼續研究可行方案，進一步改善牙科輔助人員培訓課程的報讀情況。

## 總目 140 – 政府總部：食物及衛生局（衛生科）

### 財政撥款分析

	2007-08 (實際) (百萬元)	2008-09 (原來預算) (百萬元)	2008-09 (修訂) (百萬元)	2009-10 (預算) (百萬元)
<b>綱領</b>				
(1) 衛生 .....	88.5	183.8	176.8	221.2
(2) 資助金：醫院管理局 .....	29,781.3	30,462.2	32,681.2	33,041.4
(3) 資助金：菲臘牙科醫院 .....	110.8	116.0	122.0	124.5
	29,980.6#	30,762.0	32,980.0 (+7.2%)	33,387.1 (+1.2%)

(或較2008-09原來  
預算增加8.5%)

# 由於政府總部由二〇〇七年七月一日起重組，為方便比較，這個數字並不包括社會福利、婦女權益、資助金：技能訓練中心和資助金：監護委員會及生活環境輔導服務等綱領下的相關開支。這些綱領已轉撥至新的總目 141 – 政府總部：勞工及福利局。

### 財政撥款及人手編制分析

#### 綱領(1)

二〇〇九至一〇年度的撥款較二〇〇八至〇九年度的修訂預算增加 4,440 萬元(25.1%)，主要由於須增加撥款設立電子健康記錄統籌處，以統籌發展一套全港電子系統，讓醫療服務提供者互通醫療記錄；加強人手支援以推行二〇〇八至〇九年度施政報告所載，作為醫療改革一部分的服務改革措施；籌備發展兒童專科及神經科學專科卓越醫療中心；其他運作開支增加；以及非經常項目的現金流量需求增加。二〇〇九至一〇年度將開設 26 個職位。

#### 綱領(2)

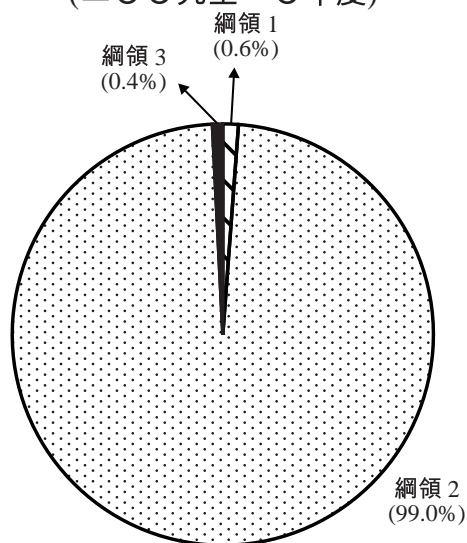
二〇〇九至一〇年度的撥款較二〇〇八至〇九年度的修訂預算增加 3.602 億元(1.1%)，主要由於須增加撥款以應付對醫院服務需求的增加和推行改善臨床護理質素的措施。所增加的撥款，因二〇〇八至〇九年度為由醫院管理局管理的撒瑪利亞基金提供的 10.000 億元一次過撥款到期而部分得以抵銷。

#### 綱領(3)

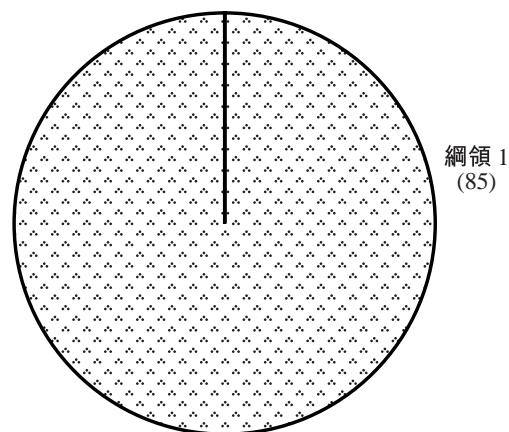
二〇〇九至一〇年度的撥款較二〇〇八至〇九年度的修訂預算增加 250 萬元(2.0%)，主要由於菲臘牙科醫院更換和維修設施的需求增加，以及其他運作開支增加。



各綱領的撥款分配情況  
(二〇〇九至一〇年度)

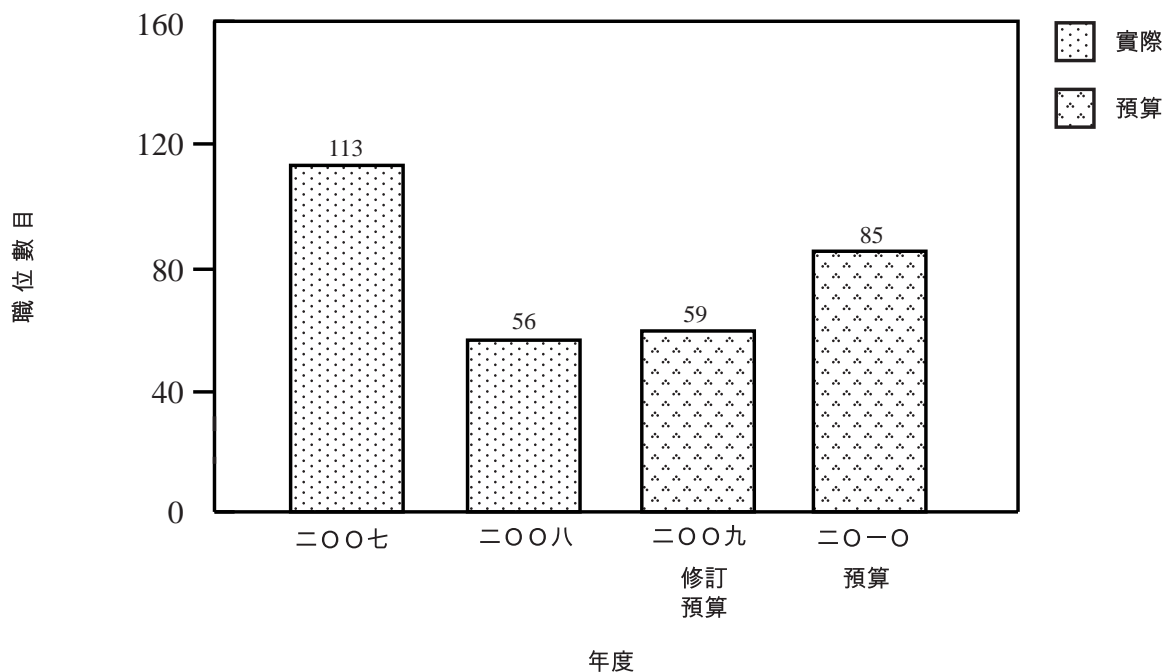


各綱領的員工人數  
(截至二〇一〇年三月三十一日止)



網領 2 及 3 下沒有政府員工

編制的變動  
(截至三月三十一日止)



總目 140 – 政府總部：食物及衛生局（衛生科）

分目 (編號)	2007-08 實際開支	2008-09 核准預算	2008-09 修訂預算	2009-10 預算	
	\$'000	\$'000	\$'000	\$'000	
<b>經營帳</b>					
經常開支					
000	運作開支 .....	29,297,688	29,997,681	31,211,615	<b>32,624,614</b>
	經常開支總額 .....	29,297,688	29,997,681	31,211,615	<b>32,624,614</b>
非經常開支					
700	一般非經常開支 .....	34,688	49,956	1,041,546	<b>46,215</b>
	非經常開支總額 .....	34,688	49,956	1,041,546	<b>46,215</b>
	經營帳總額 .....	29,332,376	30,047,637	32,253,161	<b>32,670,829</b>
<b>資本帳</b>					
資助金					
869	醫院管理局－中醫門診所資 訊科技系統 .....	2,545	3,114	2,914	<b>200</b>
874	菲臘牙科醫院－資訊科技 系統 .....	1,979	2,732	2,732	<b>857</b>
881	菲臘牙科醫院－更換兒童齒科 及矯齒學 37 套牙床設備 組合 .....	—	—	1,875	<b>5,625</b>
882	醫院管理局－醫療券資訊 科技系統 .....	—	—	10,800	<b>8,200</b>
899	菲臘牙科醫院－小型機器、 車輛、設備、維修及改善 工程(整體撥款) .....	4,757	6,618	6,618	<b>7,863</b>
979	醫院管理局－設備及資訊系統 (整體撥款) .....	678,000	699,000	699,000	<b>693,500</b>
	菲臘牙科醫院－更換升降機的 控制器和驅動機 .....	300	2,920	2,920	—
	技能訓練中心(整體撥款) .....	640	—	—	—
	資助金總額 .....	688,221	714,384	726,859	<b>716,245</b>
	資本帳總額 .....	688,221	714,384	726,859	<b>716,245</b>
	開支總額 .....	<b>30,020,597</b>	<b>30,762,021</b>	<b>32,980,020</b>	<b>33,387,074</b>

## 總目 140 – 政府總部：食物及衛生局（衛生科）

### 按分目列出的開支詳情

二〇〇九至一〇年度衛生科所需的薪金及開支預算為 33,387,074,000 元，較二〇〇八至〇九年度的修訂預算增加 407,054,000 元，而較二〇〇七至〇八年度的實際開支增加 3,366,477,000 元。

#### 經營帳

##### 經常開支

**2** 在分目 000 運作開支項下的撥款 32,624,614,000 元，用以支付衛生科的薪金、津貼及其他運作開支。

**3** 截至二〇〇九年三月三十一日止，衛生科的人手編制有 59 個常額職位。預期在二〇〇九至一〇年度會增加 26 個職位，包括 2 個編外職位。在某些限制下，管制人員可按獲授權力，在二〇〇九至一〇年度開設或刪減非首長級職位，但所有該類職位的按薪級中點估計的年薪值不能超過 35,587,000 元。

**4** 在分目 000 運作開支項下的財政撥款分析如下：

	2007-08 (實際) (\$'000)	2008-09 (原來預算) (\$'000)	2008-09 (修訂預算) (\$'000)	2009-10 (預算) (\$'000)
個人薪酬				
— 薪金 .....	39,148	34,781	36,845	54,598
— 津貼 .....	2,081	2,220	2,206	2,395
— 工作相關津貼 .....	2	6	6	6
與員工有關連的開支				
— 強制性公積金供款 .....	104	113	133	156
— 公務員公積金供款 .....	32	143	54	104
部門開支				
— 一般部門開支 .....	31,349	96,570	96,024	117,724
其他費用				
— 康復服務公眾教育 .....	415	—	—	—
資助金				
— 生活環境輔導服務 .....	336	—	—	—
— 醫院管理局 .....	29,100,717	29,760,105	30,968,455	32,339,468
— 技能訓練中心 .....	18,340	—	—	—
— 監護委員會 .....	857	—	—	—
— 菲臘牙科醫院 .....	103,809	103,743	107,892	110,163
— 為涉及照顧或保護事宜司法程序的兒童及少年而設的法律代表服務計劃 .....	498	—	—	—
	29,297,688	29,997,681	31,211,615	32,624,614

#### 資本帳

##### 資助金

**5** 在分目 899 菲臘牙科醫院—小型機器、車輛、設備、維修及改善工程(整體撥款)項下的撥款 7,863,000 元，用以購置機器及設備和支付維修及小型改善工程的費用，而每個項目的費用為 150,000 元以上但最多不超過 2,000,000 元。這項撥款較二〇〇八至〇九年度的修訂預算增加 1,245,000 元 (18.8%)，主要由於更換和維修菲臘牙科醫院設施的需求增加。

**6** 在分目 979 醫院管理局—設備及資訊系統(整體撥款)項下的撥款 693,500,000 元，用以支付每項需款超過 150,000 元的設備和電腦化計劃的開支。

總目 140 – 政府總部：食物及衛生局（衛生科）

		承擔額			
分目 (編號)	項目 (編號) 涵蓋的範圍	核准 承擔額	截至		結餘
			31.3.2008止 的累積開支	2008-09 修訂預算開支	
		\$'000	\$'000	\$'000	\$'000
<b>經營帳</b>					
700	一般非經常開支				
019	衛生及醫護服務研究基金 .....	76,000	10,948	7,216	57,836
021	資助控制傳染病的研究 .....	500,000	156,252	32,825	310,923
443	由香港醫學專科學院建立有關 醫學延續教育和持續專業 發展的國際網絡 .....	9,500	6,302	1,505	1,693
		585,500	173,502	41,546	370,452
<b>資本帳</b>					
869	166 醫院管理局－中醫門診診所 資訊科技系統 .....	14,160	11,046	2,914	200
874	445 菲臘牙科醫院－資訊科技 系統 .....	9,300	5,711	2,732	857
881	877 菲臘牙科醫院－更換兒童齒科 及矯齒學 37 套牙床設備 組合 .....	7,500	—	1,875	5,625
882	886 醫院管理局－醫療券資訊科技 系統 .....	30,000	—	10,800	19,200
		60,960	16,757	18,321	25,882
	總額 .....	646,460	190,259	59,867	396,334