

总目 140 – 政府总部：食物及卫生局（卫生科）

管制人员：食物及卫生局常任秘书长(卫生)会交代本总目下的开支。

二〇一二至一三年度预算	417.059 亿元
二〇一二至一三年度的编制上限(按薪级中点估计的年薪值)相等于由二〇一二年三月三十一日预算设有的 82 个非首长级职位，增至二〇一三年三月三十一日的 105 个，增幅为 23 个。	5,600 万元
此外，预算于二〇一二年三月三十一日及二〇一三年三月三十一日设有 12 个首长级职位。	
承担额结余	14.013 亿元

管制人员报告

纲领

- 纲领(1) 卫生 这些纲领纳入政策范围 15：卫生(食物及卫生局局长)。
- 纲领(2) 资助金：医院管理局
- 纲领(3) 资助金：菲腊牙科医院

详情

纲领(1)：卫生

	2010-11 (实际)	2011-12 (原来预算)	2011-12 (修订)	2012-13 (预算)
财政拨款(百万元)	152.7	340.4	328.3 (-3.6%)	427.2 (+30.1%)

(或较 2011-12 原来
预算增加 25.5%)

宗旨

2 宗旨是制订保障及促进公众卫生的政策，以及监督有关政策的推行情况，让市民终身享有周全的医护服务，并确保不会有人因经济困难而得不到足够的医疗服务。

简介

3 食物及卫生局卫生科制订及统筹政策和计划，以达到以下目标：

- 保障及促进健康；
- 预防及治疗疾病；以及
- 减低残疾所造成的影响。

4 整体而言，卫生科的工作成效，是由提供医疗护理服务的部门和受资助机构是否达到这纲领的目标反映出来。卫生科在二〇一一至一二年度大致上达到所订目标。

二〇一二至一三年度需要特别留意的事项

5 二〇一二至一三年度内，卫生科将会：

- 根据医疗改革第二阶段公众谘询的结果，三管齐下推展各项改革措施：
 - 为拟议的医疗保障计划(医保计划)制订详细方案，包括规管架构及财务诱因；
 - 就医护人力规划及专业发展进行策略检讨；
 - 促进私人医疗保险及私营医疗市场的服务发展，为推行拟议的医保计划作好准备；
- 继续按照基层医疗工作小组的建议，监督基层医疗发展策略，包括制订和推行各项措施，藉以加强基层医疗服务；
- 继续监督与非政府机构合作，为安老院舍及长者日间护理中心的有需要长者提供牙科外展服务的先导措施的推行情况；
- 落实和统筹发展一套全港性、以病人为本的电子健康记录互通系统，让医疗服务提供者可以在病人的表明和知情同意下，互通病人的医疗记录；
- 参考公众谘询期间所收到的意见，优化为保障电子健康记录互通系统的资料私隐及系统保安而设的长远法律框架，并为草拟《电子健康记录条例草案》开展筹备工作；

总目 140 – 政府总部：食物及卫生局（卫生科）

- 继续监督已延长至二〇一四年、资助长者使用社区内的私营基层医疗服务的长者医疗券试验计划的推行情况；
- 与非政府机构合作引入试验措施，推动长者健康评估计划，从而鼓励为长者作预防性护理；
- 继续监督为长者及幼儿而设的肺炎球菌及季节性流感疫苗注射计划的推行情况；
- 因应市场透过发展意向书所提交的意见，由二〇一二年起分期批出 4 幅预留作发展私营医院的土地，藉以继续推动私营医院发展；
- 继续监督医院管理局各项基本工程项目的进度，例如仁济医院和明爱医院重建计划、将军澳医院扩建工程及北大屿山医院(第 1 期)兴建计划，并计划在天水围兴建 1 所新医院、扩建基督教联合医院，以及在伊利沙伯医院重置油麻地专科诊所；
- 筹备在香港设立儿童专科及神经科学专科的多方合作卓越医疗中心；
- 落实香港药物监管制度检讨委员会所提出的建议；
- 落实《预防及控制疾病条例》(第 599 章)及继续改善传染病的监测、控制、通报和紧急应变机制；
- 继续监督为父母及子女、青少年、男士、妇女及长者所制定的促进公众健康及疾病预防计划的推行情况；
- 继续监督中成药注册制度的推行情况和加强中医药的规管；为推行制造中成药必须依循「生产质量管理规范」订定时间表；以及监督订定香港常用中药材标准的工作，涵盖范围将在二〇一二年年底或之前，由目前的 60 种中药材增加至 200 种中药材；
- 继续物色地点，在公营医护体系开设中医诊所，促进以循证医学为本的中医药发展，以及为本地中医药学位课程的毕业生提供培训机会；
- 就医疗仪器订立长远的规管架构；
- 监督预防和控制非传染病全面策略的实工作；
- 继续监督既定控烟政策透过推广、教育、立法、执法、征税和戒烟计划多管齐下的推行情况；
- 继续监督与有关团体合作进行的器官捐赠公众宣传工作；以及
- 开始运作新设的医疗卫生研究基金，把先前的控制传染病研究基金与卫生及医护服务研究基金合并，并就先进医疗研究范畴在研究项目及设施上提供资助，从而推动公共卫生及医疗服务方面的研究和发，并获取以实证为本的知识。

纲领(2)：资助金：医院管理局

	2010-11 (实际)	2011-12 (原来预算)	2011-12 (修订)	2012-13 (预算)
财政拨款(百万元)	34,364.9	36,826.8	38,553.3 (+4.7%)	41,139.6 (+6.7%)

(或较 2011-12 原来
预算增加 11.7%)

宗旨

6 医院管理局(医管局)的主要宗旨是就市民对医院服务的需要，以及为提供这些服务所需用的资源，向政府提供意见；并以所得的资源，提供足够、高效率、妥善和达到国际认可最高水平的公营医院服务。

简介

7 卫生科为医管局的公营医疗服务提供资助。医管局是一个法定机构，在一九九〇年十二月一日根据《医院管理局条例》(第 113 章)成立，负责管理本港所有公营医院。医管局(截至二〇一一年十二月三十一日)有超过 6 万名相当于全职人员的员工，管理 41 间公营医院和机构、49 间专科门诊诊所，以及 74 间普通科门诊诊所。

8 医管局负责管理和发公营医疗系统，以达到下列目标：

- 有效率地运用医院病床、普通科门诊诊所、人手、器材和其他资源，务求以可供使用的资源，提供最高水平的医疗服务；
- 藉着发展恰当的管理架构、制度和服务表现的衡量准则，改善医疗服务的效率；
- 鼓励公众参与公营医疗服务系统的运作；以及
- 确保公营医疗服务系统的管理及管治均向公众负责。

总目 140 – 政府总部：食物及卫生局（卫生科）

9 医管局大致上达到二〇一一至一二年度的服务表现目标。二〇一一至一二年度各类病人医护服务的整体服务量与二〇一〇至一一年度的水平相若。

10 有关医管局服务水平的主要数据如下：

目标

	截至 31.3.2011 (实际)	截至 31.3.2012 (修订预算)	截至 31.3.2013 (目标及计划)
取得的服务			
住院服务			
医院病床数目			
普通科(急症及康复).....	20 733	20 754	20 845
疗养科.....	2 041	2 041	2 041
精神科.....	3 607	3 607	3 607
智障科.....	660	660	660
总数.....	27 041	27 062	27 153
日间及外展服务			
急症室服务			
在目标轮候时间内获处理的急症病人的百分率：			
第 I 类别(危殆个案 – 0 分钟)(%).....	100	100	100
第 II 类别(危急个案 – 15 分钟)(%).....	98	95	95
第 III 类别(紧急个案 – 30 分钟)(%).....	90	90	90
专科门诊服务			
专科诊所的新症轮候时间中位数			
第一优先就诊病人.....	<1 星期	2 星期	2 星期
第二优先就诊病人.....	5 星期	8 星期	8 星期
康复及老人科服务			
社康护士数目.....	397	407	408
老人科日间医院名额.....	619	619	619
精神科服务			
精神科社康护士数目.....	141	164	176
精神科日间医院名额.....	889	889	889
指标			
	2010-11 (实际)	2011-12 (修订预算)	2012-13 (预算)
服务的提供			
住院服务			
住院病人出院人次及死亡人数			
普通科(急症及康复).....	961 714	964 000	971 000
疗养科.....	3 651	3 300	3 300
精神科.....	15 921	15 800	15 800
智障科.....	353	360	360
总计.....	981 639	983 460	990 460
病人住院日次			
普通科(急症及康复).....	5 442 356	5 434 000	5 462 000
疗养科.....	520 394	518 000	518 000
精神科.....	1 025 260	1 007 000	1 007 000

总目 140 - 政府总部：食物及卫生局（卫生科）

	2010-11 (实际)	2011-12 (修订预算)	2012-13 (预算)
智障科	215 346	213 000	213 000
总计	7 203 356	7 172 000	7 200 000
病床住用率(%)			
普通科(急症及康复)	84	83	83
疗养科	89	89	89
精神科	79	77	77
智障科	89	88	88
总计	84	83	83
平均住院时间(日)§			
普通科(急症及康复)	5.7	5.6	5.6
疗养科	123	114	114
精神科	73	75	75
智障科	616	553	553
总计	7.5	7.4	7.4
日间及外展服务			
日间住院病人服务			
出院人次及死亡人数	459 548	474 300	481 500
急症室服务			
就诊人次	2 237 249	2 237 000	2 237 000
每 1 000 人中的就诊人次	317	315	312
首次就诊人次分流			
第 I 类别	20 239	20 400	20 400
第 II 类别	32 723	33 400	33 400
第 III 类别	639 231	637 000	637 000
专科门诊服务			
专科门诊(临床)新症就诊人次	668 255	657 000	666 000
专科门诊(临床)旧症覆诊人次	5 961 935	5 964 000	5 992 000
专科门诊(临床)就诊总人次	6 630 190	6 621 000	6 658 000
基层医疗服务			
普通科门诊就诊人次 μ	4 979 754	5 052 000	5 452 000
家庭医学专科诊所就诊人次	281 858	271 500	271 500
基层医疗就诊总人次 μ	5 261 612	5 323 500	5 723 500
康复及纾缓护理服务			
康复及纾缓护理日间就诊人次	80 353	77 400	77 400
社康护士的家访次数	833 934	839 000	839 000
专职医疗(社区)就诊人次	29 552	28 200	28 200
专职医疗(门诊)就诊人次	2 109 534	2 123 000	2 125 000
老人科服务			
接受外展服务人次	619 844	611 400	611 400
接受疗养服务评核的长者人数	1 450	1 440	1 440
老人科日间医院就诊人次	137 088	136 300	136 300
接受到诊医生治疗人次	114 540	108 500	108 500

总目 140 - 政府总部：食物及卫生局（卫生科）

	2010-11 (实际)	2011-12 (修订预算)	2012-13 (预算)
精神科服务			
接受精神科外展服务人次	167 086	210 700	226 000
精神科日间医院就诊人次	211 993	210 700	210 800
接受老人精神科外展服务人次	82 716	92 000	92 000
服务质素			
每 1 000 人中病人在医院死亡人数Δ	3.5	3.5	3.5
普通科住院病人在 28 天内未经预约再入院率(%)	10.4	10.4	10.4
服务成本 μ			
成本分布			
按服务类别划分的成本分布百分率(%)			
住院服务	56.1	55.4	55.0
日间及外展服务	43.9	44.6	45.0
每 1 000 人按服务类别划分的服务成本(百万元)			
住院服务	2.9	3.2	3.4
日间及外展服务	2.3	2.6	2.8
65 岁或以上人士的服务成本			
服务所占总成本的百分率(%)	45.8	46.0	45.9
每 1 000 人的服务成本(百万元)	18.4	20.4	21.6
单位成本			
住院服务			
每名出院病人的成本(元)			
普通科(急症及康复)	18,630	20,840	21,810
疗养科	161,460	197,140	205,020
精神科	112,660	126,780	131,710
智障科	655,390	703,650	732,410
病人每日成本(元)			
普通科(急症及康复)	3,600	4,050	4,250
疗养科	1,130	1,270	1,320
精神科	1,750	1,990	2,070
智障科	1,070	1,200	1,250
日间及外展服务			
急症室每次诊症的成本(元)	800	890	930
专科门诊每次诊症的成本(元)	910	1,030	1,090
普通科门诊每次诊症的成本(元)	290	360	380
家庭医学专科诊所每次诊症的成本(元)	860	990	1,030
社康护士每次外展服务的成本(元)	330	390	420
精神科外展服务每次的成本(元)	1,160	1,390	1,580
老人科日间医院每次服务的成本(元)	1,490	1,670	1,730
减免 ¶			
综合社会保障援助(综援)减免百分率(%)	18.8	18.8	18.8
非综援减免百分率(%)	3.9	3.9	3.9
人手(截至三月三十一日相当于全职人员的员工数目)			
医务人员			
医生	5 052	5 121	5 148
专科医生数目	2 649	2 761	2 857

总目 140 – 政府总部：食物及卫生局（卫生科）

	2010-11 (实际)	2011-12 (修订预算)	2012-13 (预算)
受训医生／非专科医生数目	2 403	2 360	2 291
驻院实习医生	280	266	269
牙医	5	7	7
医务人员总数	5 337	5 394	5 424
护理人员			
合资格人员	19 690	20 333	21 150
见习人员	412	412	412
护理人员总数	20 102	20 745	21 562
专职医疗人员	5 618	6 049	6 349
其他	27 461	28 280	29 180
总数	58 518	60 468	62 515

§ 按住院病人住院时间总数除以相对的住院病人出院／接受治疗人数计算。

μ 作为医疗改革的其中一些措施，医管局一直推行多项试验计划，包括慢性疾病护理计划，以加强基层医疗服务。由二〇一一至一二年度起，这些计划会持续推行。该等服务的服务人次及成本反映于相关的指标内。

Δ 指涵盖医管局辖下医院住院及日间病人死亡人数的标准死亡率。有关数字是将医管局某一年度按年龄分类的死亡率，套用于以二〇〇一年香港年中人口为基础的「标准」人口而计算出来的。

¶ 指减免款额占总收费的百分率。

二〇一二至一三年度需要特别留意的事项

11 二〇一二至一三年度内，医管局会继续配合政府政策的纲要，提供市民需要的医疗服务。在政府政策的导向下，医管局的工作重点包括(a)急症及紧急医疗；(b)为低收入及贫困人士提供的服务；(c)需要昂贵治疗成本、高科技及多专科合作治疗的疾病；以及(d)医护人员的培训。

12 医管局亦会：

- 藉着推行一系列措施改善服务，包括在九龙东及新界西医院联网增设病床，以应付因人口增长及人口结构改变而上升的服务需求；
- 透过在 5 个医院联网增加初生婴儿深切治疗病床，加强初生婴儿深切治疗服务；
- 透过扩展支援严重精神病患者的个案管理计划及改善精神科住院服务的治疗环境，加强精神健康服务；
- 按照基层医疗发展策略，透过跨专业协作，加强对长期病患者的支援；
- 改善服务质素及安全，包括加强临床服务支援及对紧急事故的应变；
- 把更多证实具成本效益及疗效的药物列为《医管局药物名册》的标准药物，并扩大《医管局药物名册》所列药物的使用范围；以及
- 推行措施招聘及挽留员工，以提供优质的病人护理服务。

纲领(3)：资助金：菲腊牙科医院

	2010-11 (实际)	2011-12 (原来预算)	2011-12 (修订)	2012-13 (预算)
财政拨款(百万元)	134.8	155.7	160.9 (+3.3%)	139.1 (-13.5%)

(或较 2011-12 原来
预算减少 10.7%)

宗旨

13 宗旨是提供训练牙医及牙科辅助人员的设施。

简介

14 卫生科资助菲腊牙科医院的工作。菲腊牙科医院是于一九八一年根据《菲腊牙科医院条例》(第 1081 章)成立的法定机构。该院是一所特别设计的教学医院，为香港大学牙医学院的大学生及研究生提供临床教学设施。此外，该院亦为牙科辅助人员开办文凭／证书课程。

总目 140 – 政府总部：食物及卫生局（卫生科）

15 在二〇一〇至一一学年，菲腊牙科医院在大学生、研究生及文凭／证书课程学生人数方面，大致上达到所订的整体表现目标。

16 衡量服务表现的准则主要有：

指标

	学年		
	2010/11 (实际)	2011/12 (修订预算)	2012/13 (预算)
培训学额			
大学生.....	261	267	322
研究生.....	190	180	171
牙科技术文凭课程学生.....	43	43	37
牙科手术证书课程学生.....	42	36	35
牙齿卫生文凭课程学生.....	43	44	42
总数	579	570	607
学额使用率(%)^φ			
大学生.....	100	100	100
研究生.....	100	100	100
牙科技术文凭课程学生.....	100	100	93
牙科手术证书课程学生.....	100	100	97
牙齿卫生文凭课程学生.....	90	92	88
修毕课程人士的百分率(%)			
大学生.....	100	100	100
研究生.....	100	100	100
牙科技术文凭课程学生.....	95	81	81
牙科手术证书课程学生.....	86	81	80
牙齿卫生文凭课程学生.....	88	80	79

^φ 指修读课程的学生人数占培训学额总数的百分率。

二〇一二至一三年度需要特别留意的事项

17 二〇一二至一三年度内，菲腊牙科医院将会继续研究可行方案，进一步改善牙科辅助人员培训课程的报读情况。

总目 140 – 政府总部：食物及卫生局（卫生科）

纲领	财政拨款分析			
	2010-11 (实际) (百万元)	2011-12 (原来预算) (百万元)	2011-12 (修订) (百万元)	2012-13 (预算) (百万元)
(1) 卫生	152.7	340.4	328.3	427.2
(2) 资助金：医院管理局	34,364.9	36,826.8	38,553.3	41,139.6
(3) 资助金：菲腊牙科医院.....	134.8	155.7	160.9	139.1
	34,652.4	37,322.9	39,042.5 (+4.6%)	41,705.9 (+6.8%)
				(或较2011-12原来 预算增加11.7%)

财政拨款及人手编制分析

纲领(1)

二〇一二至一三年度的拨款较二〇一一至一二年度的修订预算增加 9,890 万元(30.1%)，主要由于增加拨款，以落实拟议的医保计划，并加强为新设医疗卫生研究基金的管理工作及配合医疗改革而进行的与医疗政策相关的研究提供秘书支援服务；以及新设医疗卫生研究基金的非经常开支的现金流量需求增加。二〇一二至一三年度会净增加 23 个职位。

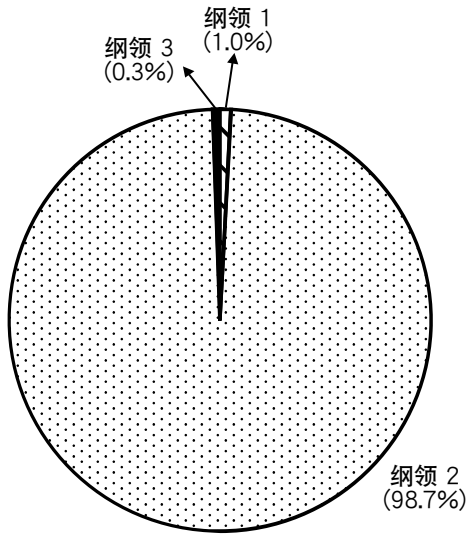
纲领(2)

二〇一二至一三年度的拨款较二〇一一至一二年度的修订预算增加 25.863 亿元(6.7%)，主要由于增加拨款以应付对医院服务需求的增加和推行改善临床护理质素的措施，例如把更多药物列入《医管局药物名册》和扩大该名册所列药物的使用范围；加强精神健康服务；加强初生婴儿深切治疗服务及对长期病患者的支援。

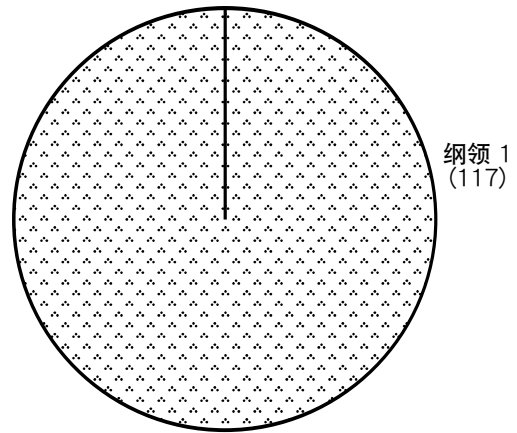
纲领(3)

二〇一二至一三年度的拨款较二〇一一至一二年度的修订预算减少 2,180 万元(13.5%)，主要由于菲腊牙科医院在二〇一一至一二年度完成了非经营帐目下的大型项目。部分减省的开支，因在二〇一二至一三年度更换设备和进行小型改善工程的需求增加而抵销。

各纲领的拨款分配情况
(二〇一二至一三年度)

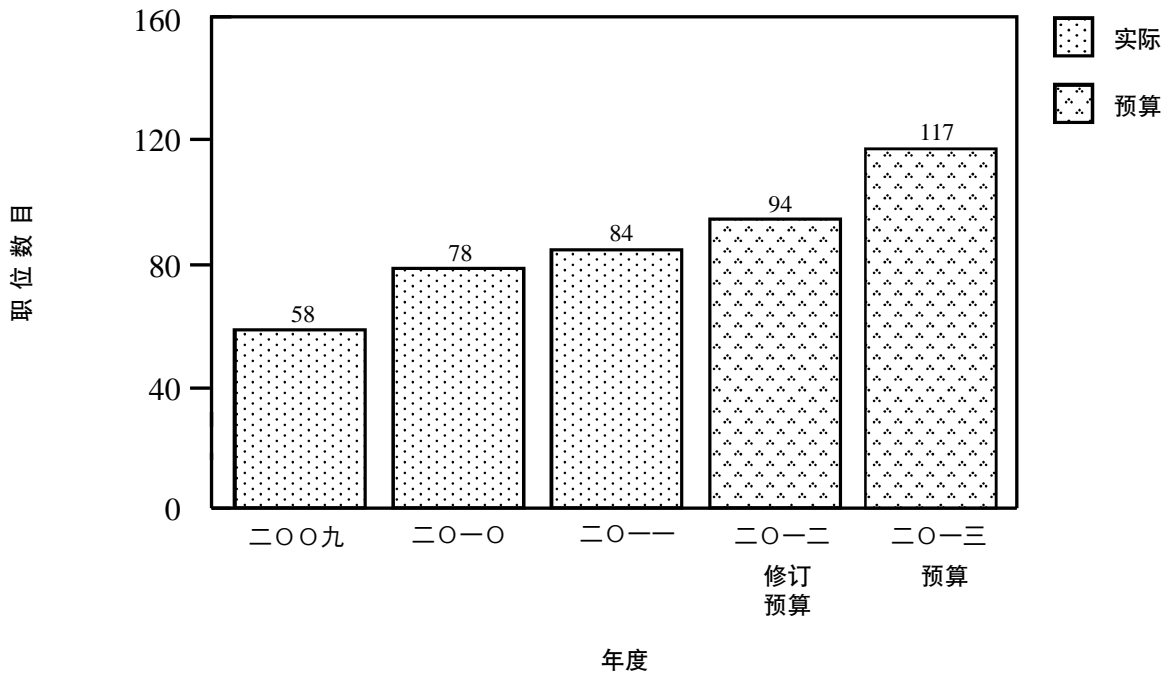


各纲领的员工人数
(截至二〇一三年三月三十一日止)



(纲领 2 及 3 下没有政府员工)

编制的变动
(截至三月三十一日止)



总目 140 – 政府总部：食物及卫生局（卫生科）

分目 (编号)	2010-11 实际开支	2011-12 核准预算	2011-12 修订预算	2012-13 预算	
	\$'000	\$'000	\$'000	\$'000	
经营帐目					
经常开支					
000	运作开支	33,736,293	36,478,451	38,218,302	40,823,599
	经常开支总额	33,736,293	36,478,451	38,218,302	40,823,599
非经常开支					
700	一般非经常开支	46,085	86,322	68,602	100,000
	非经常开支总额	46,085	86,322	68,602	100,000
	经营帐目总额	33,782,378	36,564,773	38,286,904	40,923,599
非经营帐目					
资助金					
85C	菲腊牙科医院	9,860	33,141	33,141	7,220
882	医院管理局－医疗券资讯 科技系统	3,453	5,512	4,994	4,416
899	菲腊牙科医院－小型机器、 车辆、设备、维修及改善 工程(整体拨款)	12,661	3,079	3,079	7,865
979	医院管理局－设备及资讯系统 (整体拨款)	844,000	716,400	714,400	762,780
	资助金总额	869,974	758,132	755,614	782,281
	非经营帐目总额	869,974	758,132	755,614	782,281
	开支总额	34,652,352	37,322,905	39,042,518	41,705,880

总目 140 – 政府总部：食物及卫生局（卫生科）

按分目列出的开支详情

二〇一二至一三年度卫生科所需的薪金及开支预算为 41,705,880,000 元，较二〇一一至一二年度的修订预算增加 2,663,362,000 元，而较二〇一〇至一一年度的实际开支增加 7,053,528,000 元。

经营帐目

经常开支

2 在分目 000 运作开支项下的拨款 40,823,599,000 元，用以支付卫生科的薪金、津贴及其他运作开支。

3 截至二〇一二年三月三十一日止，卫生科的人手编制有 90 个常额职位及 4 个编外职位。预期在二〇一二至一三年度会净增加 23 个职位。在某些限制下，管制人员可按获授权力，在二〇一二至一三年度开设或删减非首长级职位，但所有该类职位的按薪级中点估计的年薪值不能超过 56,017,000 元。

4 在分目 000 运作开支项下的财政拨款分析如下：

	2010-11 (实际) (\$'000)	2011-12 (原来预算) (\$'000)	2011-12 (修订预算) (\$'000)	2012-13 (预算) (\$'000)
个人薪酬				
－ 薪金.....	51,559	55,184	60,169	76,958
－ 津贴.....	1,886	2,127	3,057	3,890
－ 工作相关津贴.....	—	2	2	2
与员工有关连的开支				
－ 强制性公积金供款.....	189	147	193	116
－ 公务员公积金供款.....	184	440	582	1,126
部门开支				
－ 一般部门开支.....	52,725	196,219	195,721	245,119
资助金				
－ 医院管理局.....	33,517,464	36,104,865	37,833,948	40,372,366
－ 菲腊牙科医院.....	112,286	119,467	124,630	124,022
	33,736,293	36,478,451	38,218,302	40,823,599

非经营帐目

资助金

5 在分目 899 菲腊牙科医院－小型机器、车辆、设备、维修及改善工程(整体拨款)项下的拨款 7,865,000 元，用以购置机器及设备和支付维修及小型改善工程的费用，而每个项目的费用为 150,000 元以上但最多不超过 2,000,000 元。这项拨款较二〇一一至一二年度的修订预算增加 4,786,000 元 (155.4%)，主要由于菲腊牙科医院更换设备和进行小型改善工程的需求增加。

6 在分目 979 医院管理局－设备及资讯系统(整体拨款)项下的拨款 762,780,000 元，用以购置设备和支付电脑化计划的费用，而每个项目需款超过 150,000 元。

总目 140 – 政府总部：食物及卫生局（卫生科）

		承担额			
分目 (编号)	项目 (编号) 涵盖的范围	核准	截至	2011-12	结余
		承担额	31.3.2011止 的累积开支	修订预算开支	
		\$'000	\$'000	\$'000	\$'000
经营帐目					
700	一般非经常开支				
823	医疗卫生研究基金Ψ	1,415,000	—	31,827	1,383,173
		<u>1,415,000</u>	<u>—</u>	<u>31,827</u>	<u>1,383,173</u>
非经营帐目					
85C	菲腊牙科医院				
801	二号可变风量空气处理机组 更换工程	8,450	—	—	8,450
810	地下低层3楼发电机机房1组 柴油发电机组及相关设备 更换工程	2,900	—	—	2,900
812	淡水抽水系统及相关设备更换 工程	2,320	—	—	2,320
		<u>13,670</u>	<u>—</u>	<u>—</u>	<u>13,670</u>
882	886 医院管理局－医疗券资讯科技 系统	30,000	20,590	4,994	4,416
		<u>30,000</u>	<u>20,590</u>	<u>4,994</u>	<u>4,416</u>
	总额	<u><u>1,458,670</u></u>	<u><u>20,590</u></u>	<u><u>36,821</u></u>	<u><u>1,401,259</u></u>

Ψ 承担额于二〇一一年十二月九日获财务委员会批准。