

## 總目 190 – 大學教育資助委員會

管制人員：大學教育資助委員會秘書長會交代本總目下的開支。

二〇〇五至〇六年度預算.....	114.070億元
二〇〇五至〇六年度的編制上限(按薪級中點估計的年薪值)相等於在二〇〇五年三月三十一日及二〇〇六年三月三十一日預算設有的 45 個非首長級職位。.....	1,710萬元
此外，預算於二〇〇五年三月三十一日及二〇〇六年三月三十一日設有 3 個首長級職位。	
承擔額結餘.....	5,480萬元

### 管制人員報告

#### 綱領

大學教育資助委員會

這綱領納入政策範圍 16：教育(教育統籌局局長)。

#### 詳情

	2003-04 (實際)	2004-05 (原來預算)	2004-05 (修訂)	2005-06 (預算)
財政撥款(百萬元)	13,912.1	12,042.5	12,012.0 (-0.3%)	11,407.0 (-5.0%)

(或較 2004-05 原來預算減少 5.3%)

#### 宗旨

2 宗旨是支援大學教育資助委員會(教資會)的工作、管理政府給予受教資會資助的高等教育院校的撥款及支持教資會的工作目標。教資會就香港高等教育的發展及撥款事宜，向政府提供意見，其目標是維持並提高教資會資助院校在教學、學習和研究方面的質素，並監察該等院校受教資會資助的活動，確保其具效率和合乎成本效益。

#### 簡介

3 教資會秘書處的主要工作如下：

- 為教資會及其小組委員會、研究資助局(研資局)及其小組委員會，以及轄下小組提供支援；
- 促進政府、教資會及各高等教育院校之間的溝通和了解；以及
- 支付核准撥款予教資會資助院校，並監管其財政事務。

4 教資會已按照所定計劃推行各項檢討和質素保證工作，持續進行及發展各項研究項目。教資會資助院校亦正在進一步推行語文培訓計劃。

5 衡量服務表現的主要準則如下：

教資會在二〇〇三至〇四及二〇〇四至〇五學年進行的工作：

高等教育檢討及跟進工作

- 教資會在二〇〇三年積極勾劃了更詳細的導向性方案，以落實高等教育檢討中所提出的多項主要建議。教資會認為各資助院校應因應本身的優勢擔當獨特的角色，從而發展一個多元而互相緊扣的體系，最終使香港成為「區內教育樞紐」。教資會隨後與各院校檢討各自的角色說明，並在二〇〇四年一月發表了《香港高等教育－共展所長 與時俱進》的導向性文件。此外，教資會亦認為各院校應與其他本地及國際院校深入協作，以求取得更卓越的成就及更善用資源。二〇〇四年三月，教資會發表了《香港高等教育－院校整合 意義重大》的文件，闡明在院校整合及深入協作方面的理念。

二〇〇五／〇六至二〇〇七／〇八的三年期規劃

- 二〇〇五／〇六至二〇〇七／〇八的三年期規劃周期於二〇〇四年年初展開。教資會仔細審議從各院校接獲的學術發展建議，並在二〇〇四年年底就二〇〇五／〇六至二〇〇七／〇八的三年期各院校的指示學額指標分布及經常財政需求，向行政長官提交具體建議。

重組及協作活動補助金

- 教資會在二〇〇四至〇五學年初步撥出共 2.030 億元，用以成立重組及協作活動補助金。補助金主要為各院校提供一筆過資助，以支持院校推行措施，以期提高運用教資會資源及質素方面的效益。教資會已在二〇〇四年八月評審各院校所提交的首批建議，並計劃在二〇〇五年四月審議第二批建議。

## 總目 190 – 大學教育資助委員會

### 按表現及角色撥款計劃

- 教資會在二〇〇四年順利完成按表現及角色撥款計劃的評估工作。計劃旨在鼓勵院校按角色分工，以推動多元發展及追求卓越成就；協助院校反思其角色，並尋求有建設性的方法，精益求精；確保院校履行其角色，並且表現良好；以及鼓勵和表揚符合角色的良好表現。是次計劃使撥款分配、表現及符合角色的表現較以前更緊密地連繫起來，改進了撥款機制。

### 研究撥款

- 研資局在二〇〇三至〇四學年資助了超過 860 項補助金申請，並在二〇〇四至〇五學年資助約 800 項補助金申請。為配合需時四至五年才可取得研究成效的計劃，研資局由二〇〇三至〇四學年起，就該等申請訂定大綱，以試驗形式提供較長期的研究補助金。教資會亦在二〇〇三年從中央撥款批出 1,200 萬元，以便研資局推行特別計劃，以資助進行關於對抗嚴重急性呼吸系統綜合症的迫切研究。

### 二〇〇六年研究評審工作

- 教資會已着手籌備二〇〇六年研究評審工作，並已通知各院校其有關二〇〇六年研究評審工作綱領的決定。

### 卓越學科領域計劃

- 截至二〇〇四年十二月止，卓越學科領域計劃下持續進行的計劃有 8 項，其中 2 項計劃訂於二〇〇五年完成。卓越學科領域小組委員會現正研究有關卓越學科領域計劃在完成後的持續發展事宜。

### 語文

- 教資會繼續致力提高本地大學生的語文水平。除向各院校發放語文培訓補助金外，教資會亦聯同院校推行統一英語水平評核計劃。該計劃旨在評核即將畢業的大學生的語文水平，並使他們更加認識到語文能力的重要性。第一及第二輪計劃已圓滿進行，首兩輪計劃分別約有 7 300 及 8 700 名學生參加，而第三輪計劃剛截止報名，約有 8 700 名學生報名參加。

### 師資教育

- 香港教育學院在二〇〇四年五月一日獲予自行評審資格。
- 教資會繼續管理指定用途的補助金，支持在 4 間院校為修讀語文師資培訓課程的全日制學生提供必修的沉浸課程。

### 國際化及非本地學生

- 教資會繼續協助教資會資助院校招收非本地學生。由二〇〇二至〇三學年起，教資會根據一項有時限的計劃，向各院校發放撥款，資助院校擴展交換生計劃。此外，教資會亦推行措施，讓市民明白學生體系國際化的需要。

### 大學入學制度

- 在二〇〇三至〇四及二〇〇四至〇五學年，教資會繼續協助各院校根據中六生優先錄取計劃招生，並繼續鼓勵院校擴闊收生條件，以及在二〇〇四年實施自薦計劃，作為大學聯合招生辦法的輔助制度。

### 等額補助金

- 教資會鼓勵各院校增強籌募經費的能力，從而開拓不同類型的經費來源。財務委員會在二〇〇三年六月批准開立為數 10 億元的承擔額，以便為成功籌得私人捐款的院校提供等額補助金。有關計劃在二〇〇三年七月正式推行，而到了二〇〇四年年中，各院校共籌得約 13 億元捐款，當中 10 億元獲提供等額補助金。

### 教資會資助院校的校舍空間需求

- 教資會在二〇〇〇年完成校舍空間需求檢討，該次檢討建議採用「房間使用為本」的方法，以及根據一系列有關的計算程式和標準，評估各院校的校舍空間需求。有鑑於高等教育界近期的發展，教資會會在二〇〇五年委託顧問，檢視現時所採用的計算程式和標準是否恰當和合適，以及考慮其他相關事宜。

### 指標

#### 經常資助金

	學年		
	2003/04 (實際)	2004/05 (修訂預算)	2005/06 (預算)
經常資助金(包括整筆補助金和各項預留作指定用途的補助金)(百萬元).....	12,899	11,478	11,327

## 總目 190 – 大學教育資助委員會

	學年		
	2003/04 (實際)	2004/05 (修訂預算)	2005/06 (預算)
<b>語文培訓補助金</b>			
補助金額(百萬元) .....	88	77	77@
<b>教學發展補助金</b>			
教學發展計劃數目 .....	38	—@	<b>不適用@</b>
補助金額(百萬元) .....	38	—@	<b>33@</b>
<b>研究補助金</b>			
角逐研究用途補助金須處理的申請數目 .....	1 878	1 874	<b>1 947</b>
其他研究補助金須處理的申請數目 .....	303	312	<b>310</b>
研究用途補助金額(百萬元).....	578	506	<b>506</b>
正在進行並受監察的資助研究用途補助金項目 (包括年內的新資助項目).....	3 872	3 929	<b>4 080</b>
正在進行並受監察的資助卓越學科領域項目 ....	8	8	<b>7</b>
<b>重組和協作活動補助金</b>			
通過進行的重組和協作項目 .....	—	12	<b>10</b>
補助金額(百萬元) .....	—	126^	<b>124</b>
<b>研究發展活動補助金</b>			
補助金額(包括卓越學科領域項目的補助金) (百萬元).....	—	—	<b>124</b>

@ 教資會在二〇〇四至〇五這延展學年並沒有就教學發展補助金提供撥款，因為有關補助金以三年期批撥。由二〇〇五／〇六至二〇〇七／〇八的三年期起，語文培訓補助金和教學發展補助金會納入給予各院校的整筆補助金項下。

^ 有關數字反映預算的 12 個項目的現金流量需求。在二〇〇四至〇五學年指定作重組和協作活動用途的補助金總額為 2.030 億元。

### 非經常資助金

	財政年度		
	2003-04 (實際)	2004-05 (修訂預算)	2005-06 (預算)
<b>非經常補助金</b>			
基本工程計劃項目須處理的申請數目 .....	9	9	<b>10</b>
財務委員會批准的基本工程計劃項目數目 .....	1	1	<b>1</b>
財務委員會批准的非經常承擔額(百萬元).....	106	205	<b>75</b>
受監察的基本工程數目 .....	22	16	<b>15</b>
受監察的基本工程費用總值(百萬元) .....	8,469	6,125	<b>5,754</b>
年內以現金流量需求計算的非經常資助金(百萬元)	621.8	422.3	<b>595.1</b>
行政費用佔所管理的經常及非經常補助金的百分率	0.4%	0.4%	<b>0.4%</b>

### 教資會資助課程的學生人數

	學年		
	2003/04 (實際)	2004/05 (修訂預算)	2005/06 (預算)
<b>學生人數(以相當於全日制學生人數計算)</b>			
學士學位課程 .....	48 094	47 235	<b>48 203</b>
研究院修課課程 .....	6 291	5 153	<b>3 851</b>
研究院研究課程 .....	4 994	4 315	<b>4 316</b>

## 總目 190 – 大學教育資助委員會

		學年	
	2003/04 (實際)	2004/05 (修訂預算)	2005/06 (預算)
副學位課程 .....	11 405	10 612	<b>9 330</b>
總人數 .....	70 784	67 315	<b>65 700</b>
第一年學士學位課程學額(以相當於全日制學生人數計算).....	14 639	14 500	<b>14 500</b>
第一年學士學位課程學額佔相關年齡組別(17 至 20 歲)人數的百分率 .....	17%	17%	<b>18%</b>

### 二〇〇五至〇六年度需要特別留意的事項

**6** 二〇〇五至〇六年度內，教資會將會：

- 繼續跟進高等教育檢討的最後建議；
- 推行教資會《共展所長 與時俱進》的導向性文件所載述的措施，尤其在角色劃分和深入協作方面的措施；
- 與教資會資助院校及有關方面緊密合作，跟進建議的高中及高等教育學制改革；
- 進一步鼓勵教資會資助院校透過各種途徑把院校國際化；以及
- 留意有關院校就按表現及角色撥款計劃指出的特定範疇所採取的跟進行動。

## 總目 190 – 大學教育資助委員會

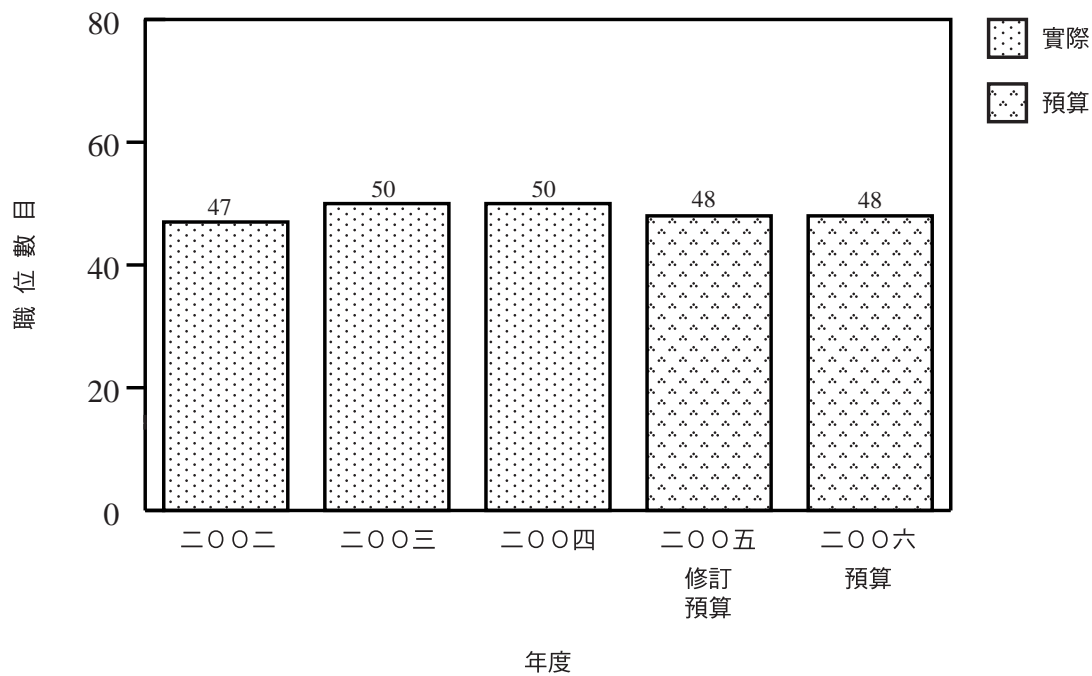
### 財政撥款分析

	2003-04 (實際) (百萬元)	2004-05 (原來預算) (百萬元)	2004-05 (修訂) (百萬元)	<b>2005-06 (預算) (百萬元)</b>
<b>綱領</b>				
大學教育資助委員會 .....	13,912.1	12,042.5	12,012.0 (-0.3%)	<b>11,407.0 (-5.0%)</b>
				<b>(或較2004-05原來 預算減少5.3%)</b>

### 財政撥款及人手編制分析

二〇〇五至〇六年度的撥款較二〇〇四至〇五年度的修訂預算減少 6.050 億元(5.0%)，主要由於教資會資助院校的經常補助金撥款減少(這主要全面反映院校在二〇〇四至〇五學年藉提高效率節省 10% 開支和二〇〇五年公務員減薪的影響)，以及一些非經常計劃將會在二〇〇五至〇六年度結束。

編制的變動  
(截至三月三十一日止)



總目 190 – 大學教育資助委員會

分目 (編號)	2003-04 實際開支	2004-05 核准預算	2004-05 修訂預算	2005-06 預算	
	\$'000	\$'000	\$'000	\$'000	
<b>經營帳</b>					
經常開支					
000	運作開支 .....	12,950,992	11,916,375	11,894,349	<b>11,377,036</b>
	經常開支總額 .....	12,950,992	11,916,375	11,894,349	<b>11,377,036</b>
非經常開支					
700	一般非經常開支 .....	957,649	120,600	117,601	<b>30,000</b>
	評審教資會資助院校的學位課程(整體撥款) .....	3,427	5,557	—	—
	非經常開支總額 .....	961,076	126,157	117,601	<b>30,000</b>
	經營帳總額 .....	13,912,068	12,042,532	12,011,950	<b>11,407,036</b>
	開支總額 .....	<u>13,912,068</u>	<u>12,042,532</u>	<u>12,011,950</u>	<u><b>11,407,036</b></u>

## 總目 190 – 大學教育資助委員會

### 按分目列出的開支詳情

二〇〇五至〇六年度大學教育資助委員會(教資會)資助院校及教資會秘書處所需的薪金及開支預算為 11,407,036,000 元，較二〇〇四至〇五年度的修訂預算減少 604,914,000 元，而較二〇〇三至〇四年度的實際開支減少 2,505,032,000 元。

#### 經營帳

#### 經常開支

2 在分目 000 運作開支項下的撥款 11,377,036,000 元，用以支付教資會秘書處的薪金、津貼及其他運作開支，以及發放予教資會資助院校的經常補助金。

3 截至二〇〇五年三月三十一日止，教資會的人手編制有 48 個常額職位。預期在二〇〇六年三月三十一日之前的人手編制會維持不變。在某些限制下，管制人員可按獲授權力，在二〇〇五至〇六年度開設或刪減非首長級職位，但所有該類職位的按薪級中點估計的年薪值不能超過 17,073,000 元。

4 在分目 000 運作開支項下的財政撥款分析如下：

	2003-04 (實際) (\$'000)	2004-05 (原來預算) (\$'000)	2004-05 (修訂預算) (\$'000)	2005-06 (預算) (\$'000)
個人薪酬				
－ 薪金 .....	22,157	23,013	22,955	22,401
－ 津貼 .....	1,516	1,427	1,051	1,032
與員工有關連的開支				
－ 強制性公積金供款 .....	14	24	12	12
部門開支				
－ 一般部門開支 .....	14,038	14,758	14,610	18,402
其他費用				
－ 海外委員的酬金 .....	3,088	2,847	2,300	2,300
－ 職務上的訪問 .....	6,454	5,879	5,200	5,200
資助金				
－ 教資會資助院校補助金 .....	11,490,543	10,450,457	10,423,966	9,903,434
－ 發還差餉及地租－教資會資助院校 .....	144,751	143,715	150,000	150,000
－ 居所資助計劃 .....	1,208,250	1,213,299	1,213,299	1,213,299
－ 除居所資助計劃外與房屋有關的開支 .....	60,181	60,956	60,956	60,956
	12,950,992	11,916,375	11,894,349	11,377,036



## 總目 190 – 大學教育資助委員會

### 承擔額

分目 項目 (編號)(編號) 涵蓋的範圍	核准 承擔額	截至 31.3.2004止 的累積開支	2004-05 修訂預算開支	結餘
	\$'000	\$'000	\$'000	\$'000
經營帳				
700 一般非經常開支				
216 內地優秀學生在教資會資助院校修讀學士學位課程的獎學金計劃 .....	90,000	14,800	20,450	54,750
總額 .....	<u>90,000</u>	<u>14,800</u>	<u>20,450</u>	<u>54,750</u>