

二〇〇六至〇七財政年度 政府財政預算案

財政司司長唐英年

動議二讀二〇〇六年撥款條例草案的演詞

二〇〇六年二月二十二日星期三

目錄

	段數
引言	1 - 4
復蘇	
經濟回顧	5 - 10
經濟展望	11 - 16
二〇〇五／〇六年度結算	17 - 18
強己	
發展方向：提升經濟的創新和增值能力	19 - 22
與內地經濟合作	23 - 25
營商環境	26 - 29
金融服務	30 - 31
擴大人民幣業務	32 - 34
促進市場發展	35
提升市場質素	36
推廣優質品牌	37
旅遊發展	38 - 41
物流發展	42 - 45
人才匯聚	46 - 49

承擔

未來挑戰	50 - 56
開支預算	57 - 62
扶助弱勢社羣	63 - 66
醫療融資	67
推動環保	68 - 69
商品及服務稅	70 - 72

共享

收入：力之所及 與民共富	73 - 75
薪俸稅	76 - 77
其他收入項目	
利得稅	78 - 79
差餉	80
政府資產出售及證券化	81
中期預測與財政儲備	
中期財政預測	82 - 84
財政儲備	85

結語

86 - 88

補編

附錄

主席女士：

引言

我謹動議二讀二〇〇六年撥款條例草案。

2. 這是我第三份財政預算案。一直以來，我以「市場主導、政府促進」為經，「審慎理財、量入為出」為緯，建構我的政策藍圖。在這兩個方針引領下，再廣泛聽取社會的意見，我期望每年制訂的預算案，既可照顧社會經濟的長遠發展，又能迅速回應市民的訴求。
3. 行政長官的施政重點是強政勵治、創建和諧社會及全面發展經濟。事實上，過去兩年經濟強勁復蘇，社會氣氛亦日趨和諧。市民大眾的訴求非常清楚，就是要把握香港當前最好的時機，全力推動經濟發展。少一點無謂的爭拗，多一些實際的行動，成為社會意見的主流。
4. 今年的預算案有四個重點：復蘇、強己、承擔、共享。我會向大家逐一講解。

復蘇

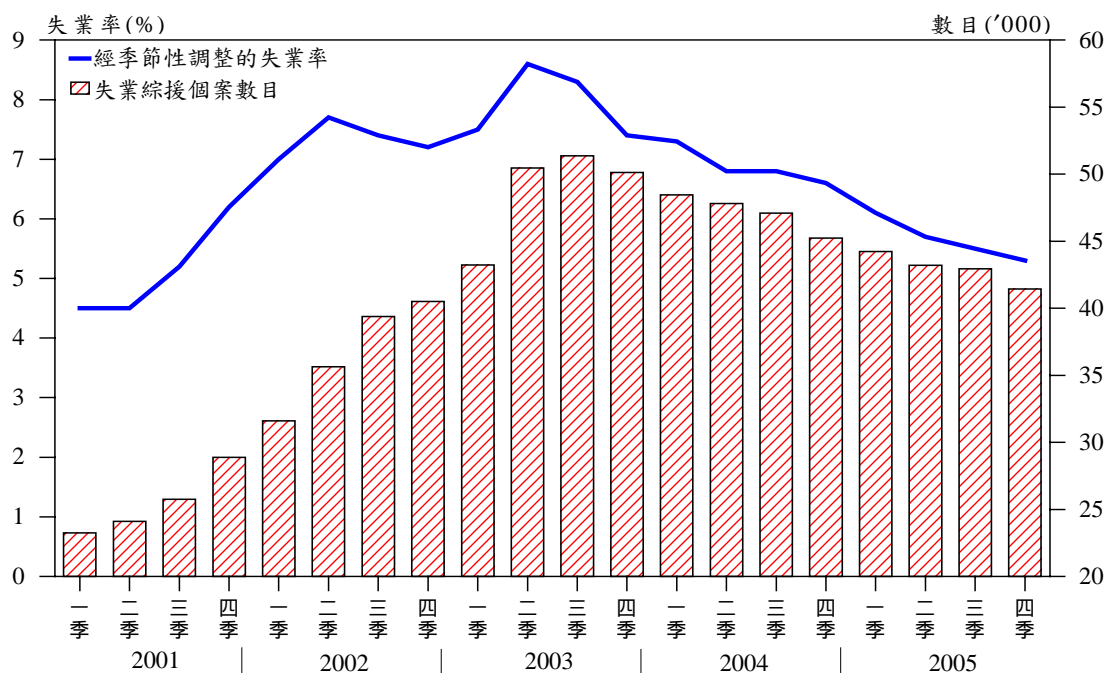
經濟回顧

5. 二〇〇五年，香港的經濟繼續快速擴張，本地生產總值繼二〇〇四年增長百分之八點六後，去年再增長百分之七點三。商品出口及服務輸出增幅可觀，固定資產投資進一步上升，消費持續增加。資產價格趨升，香港很多家庭及個人的財政狀況亦有所改善。
6. 過去兩年多的經濟復蘇，已創造 240 000 個新職位。總就業人數增至 343 萬的新高。失業率由二〇〇三年年中的百分之八點

六，回落至最近的百分之五點二，為四年來的新低。長期失業人數也從高峯時的 93 000，下降至最近的 57 000。今年一月底的失業綜合社會保障援助（綜援）個案亦比二〇〇三年高峯時的 51 400 宗，減少了 10 300 宗。

圖一

失業率及失業綜援個案數目

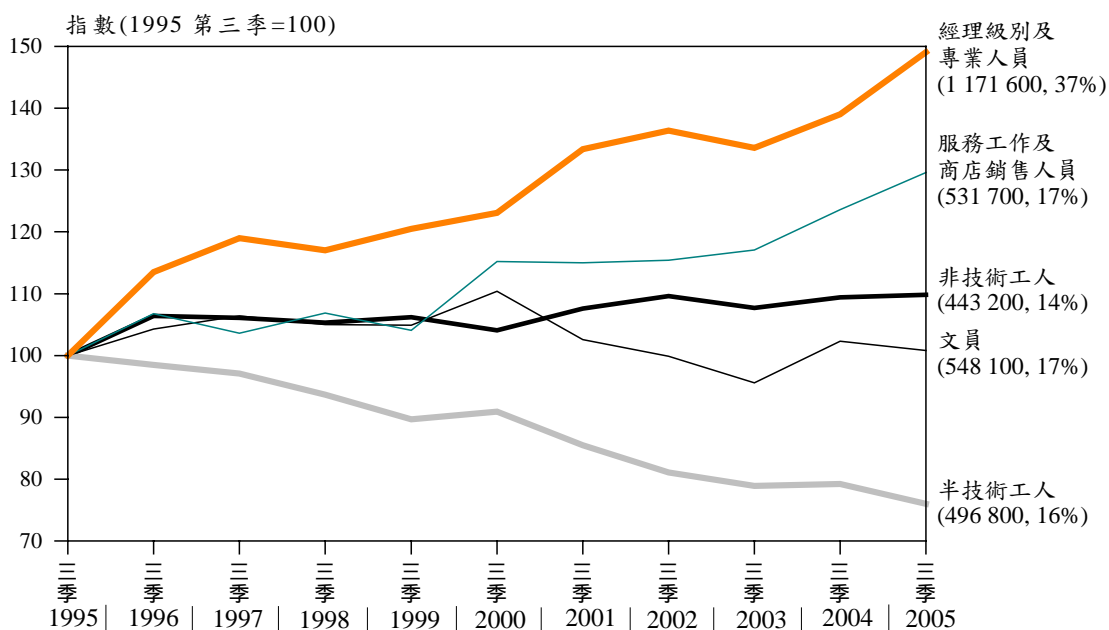


7. 就業情況改善，工資及收入也逐步增加。中低層僱員的平均工資經過數年的下調後，去年終於恢復增長。不少基層市民的家庭總收入也因工作機會增加而明顯上升。

8. 香港經濟不斷向高增值活動轉型，創造了不少高薪職位。近年香港就業人口以平均每年百分之一的速度上升，其中高技術、專業及管理階層人士的數目，則每年以接近百分之四的速度增長。現時在總就業人口中，每三個便有一個屬於這類人士。經濟強勁復蘇，已令部分專業人才供不應求。月入 15,000 元或以上的全職僱員人數，從一九九五年的 470 000 增至去年的 790 000，所佔比例在十年間從百分之二十一增至百分之三十二。反之，同期月入 9,000 元以下的人數，由 112 萬下降至 930 000，所佔的比例則從差不多一半降至百分之三十八，其中月入 5,000 元以下的僱員去年所佔的比例低於百分之六。

圖二

按職業類別劃分的就業人數

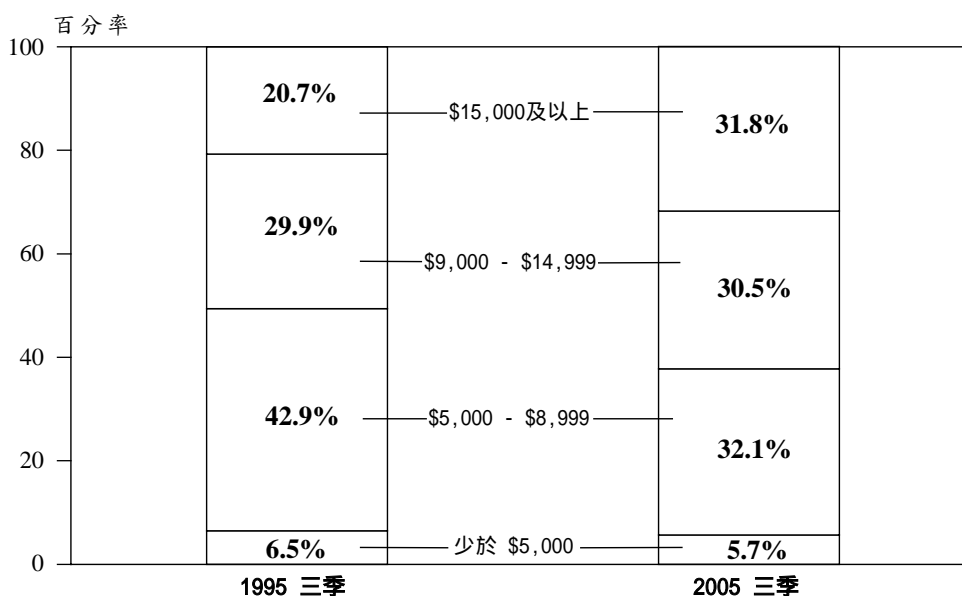


註：職業類別是根據政府統計處的「綜合住戶統計調查」而劃分

括號內的數字是二零零五年第三季的就業人數，而百分比是指個別職業類別在整體就業人數所佔的比例

圖三

按每月就業收入劃分的全職僱員百分比



9. 不過，我亦明白到，香港當前的經濟復蘇仍未能惠及個別行業及其僱員，例如與建築有關的行業。一些中小型企業也未能全面感受到經濟好轉帶來的好處，亦可能受到租金及其他成本上升的影響。

10. 經濟強勁復蘇，反映香港經濟高度靈活和市場的調節能力，亦充分顯示香港人善於把握機會及努力求變。逆境自強，一向都是我們的座右銘。在經濟低潮時，我們的企業積極提升效率，重整業務，大大加強了香港經濟的韌力，為今次經濟復蘇奠定穩固的基礎。

經濟展望

11. 去年的名義本地生產總值，已超越一九九七年的高峯，創下 13,822 億元的新高。香港已徹底擺脫在金融風暴後的經濟低迷，元氣逐步恢復，經濟的內部動力及抵禦外來衝擊的能力也不斷增強。我對今年的經濟前景是審慎樂觀的。

12. 今年外圍經濟環境應可大致維持良好。內地經濟經過一段時間的宏觀調控後，已在一個更穩固的基礎上持續強勁增長。縱使面對國外貿易保護主義的壓力，以及內部個別行業投資過度的困擾，國家經濟仍然有強大的發展動力，消費及投資均保持暢旺。內地產業逐步升級，國民收入持續上升，各省市正不斷加強基礎建設，市場改革也繼續深化。

13. 作為全球最大的經濟體系，美國近年擺脫了多項不利因素，保持穩定的增長，充分反映其經濟內部的動力。然而，美國的龐大對外收支赤字，當地樓價近年急升後會否出現較一般估計為大的調整，以及其消費能否長期依賴信貸增長來支撐等問題，仍然是全球經濟的隱憂。另一方面，多年來被悲觀情緒籠罩的歐洲經濟，近來氣氛已見改善。日本經濟在走出長期低迷的境況後，復蘇的動力正逐步加強。亞洲大部分其他經濟體系都可望受惠於美、日等經濟的強勢而穩步增長。

14. 不過，油價高企和息口連番上調對全球經濟的影響，可能會在今年進一步浮現。在較高息口影響下，本地私人消費及投資開支的升幅，都可能會受到影響。此外，部分地區的地緣政治緊張，也可能令油價或金融市場波動。

15. 綜合來說，除非有突發的嚴重事故或外來衝擊，否則今年香港經濟預期會穩步增長，本地生產總值可望有百分之四至五的升幅，稍高於過去十年趨勢增長的水平。隨着經濟進一步向好，就業情況可望續有改善。通脹仍會處於溫和水平，預計全年綜合消費物價指數會上升百分之二點三。

16. 中期來看，二〇〇七至二〇一〇年香港的經濟可望進一步發展，中期經濟實質趨勢增長預測為百分之四。本地生產總值平減物價指數的中期趨勢升幅預測為百分之二。綜合兩者，二〇〇七至二〇一〇年中期經濟名義趨勢增長預測為百分之六。

二〇〇五／〇六年度結算

17. 由於政府堅決執行節流措施，加上經濟強勁增長，我在二〇〇四年發表的第一份預算案所提出的政府三大財政目標，預計提早三年全部完成：

- 二〇〇四／〇五及二〇〇五／〇六年度的經營開支均低於 2,000 億元的目標；
- 經營及綜合帳目由二〇〇五／〇六年度開始達致收支平衡。這是自一九九七／九八年度以來，政府的經營及綜合帳目首次同時出現盈餘；及
- 公共開支佔本地生產總值的比例，由二〇〇四／〇五年度開始已降至百分之二十以下。

18. 經營帳目方面，我預計二〇〇五／〇六年度經營盈餘為 58 億元，主要由於薪俸稅及利得稅的收入比預期高，而開支則較預期低。二〇〇五／〇六年度的經營開支將為 1,947 億元，較二〇〇四／〇五年度的 1,969 億元低。這是政府半個世紀以來第二次成功遏止經營開支不斷上升的趨勢。我衷心感謝公務員團隊的努力，令多項節流措施得以落實。我亦感謝市民對政府這方面工作的支持。至於綜合帳目方面，我預計二〇〇五／〇六年度會出現 41 億元盈餘。

強己

發展方向：提升經濟的創新和增值能力

19. 內地經濟高速增長和發展，已成為亞太區內經濟動力的火車頭，而香港「背靠祖國、面向世界」這個優勢，是其他經濟體系所欠缺的。《基本法》賦予香港的「一國兩制」，加上我們開放的市場、資訊及言論自由、獨立健全的司法制度、高效廉潔的政府、簡單低稅制、世界級的監管架構及公司管治制度、充滿創意及活力的社羣、大量的專業人才，以及良好的治安等等，令香港成為區內具有獨特優勢的城市。

20. 機遇往往帶來挑戰。香港經濟必須配合轉變，不斷向高增值及富創意的活動轉型。另外，國家的發展一日千里，在發展的不同階段，政策優次會有不同，與香港經濟的互動關係也不一樣。我們必須認清自己有哪些優勢，以配合國家的發展。我相信，朝着這個方向發展，既可為國家經濟改革作出貢獻，又可協助本地經濟持續增長，加快經濟轉型，創造更多就業機會，達致雙贏。

21. 香港近幾十年來不斷轉型。以近年的變化為例，我們的金融市場已成為內地企業的重要集資渠道。在這過程中，內地企業亦可加強公司管治，以至打響品牌知名度及走向國際；我們的專業界不斷加強服務國內外市場，對國家發展起積極作用；我們的對外貿易逐步從轉口發展成為供應鏈管理及高增值物流服務，經香港處理的離岸貿易因而大增。

22. 發展高增值的商業、金融和專業服務，不僅可帶動會議展覽、電子貿易、交通運輸、旅遊、餐飲、零售等其他行業的增長，更可提高香港作為國際都會的地位。今天，香港在推動全球的資金流、人流、貨流及資訊流的暢順運作方面，擔當重要的樞紐角色。不過，我們不能滿足於已取得的成就。要向前邁進，香港必須進一步強化自己的優勢。

與內地經濟合作

23. 《內地與香港關於建立更緊密經貿關係的安排》(CEPA) 的簽訂及落實，是深化與內地經濟合作的最重要發展。在 CEPA 第一、二及三階段實施後，兩地的貨物貿易已經全面開放。截至今年二月中為止，兩地合共商訂了 1 370 項產品的原產地規則；經香港簽發的原產地證書超過 10 800 份，貨品總值 37 億元；CEPA 實施的首兩年，合共為港商節省關稅 2 億 4,000 萬元；在服務貿易方面，CEPA 也大大開放了內地的服務業市場。目前香港共有 27 個行業受惠，我們亦已發出超過 920 份香港服務業提供者證明書。因實施 CEPA 而新增的職位，在過去兩年估計共有 29 000 個。

24. CEPA 第三階段在今年實施後，可為香港的企業及不同專業提供更多商機。我們今年的工作重點，是確保 CEPA 有效實施。香港業界若遇到任何有關實施的問題，應即時向工業貿易署反映。我們會積極跟進及設法解決。

25. 香港是以服務業為主的經濟體系，需要龐大的市場腹地推動經濟發展。《泛珠三角區域合作框架協議》大大擴闊香港特區與有關省區的合作空間，而泛珠省區的企業亦可透過香港這個平台，走向國際市場。

營商環境

26. 要建立最佳營商環境，我們要積極維持市場秩序，確保所有企業都可以公平地競爭。香港的企業中，有百分之九十八是中小型企業。要促進這些企業的發展，維持公平競爭更形重要。香港已是一個先進和成熟的經濟體系，我們的競爭政策亦須與時俱進。我去年委

任的競爭政策檢討委員會，正檢討現行競爭政策及其成效。該委員會今年年中提交工作報告後，我們會考慮有關建議及如何促進公平競爭。

27. 在「拆牆鬆綁」方面，經濟及就業委員會和轄下的方便營商小組在過去兩年多提出了多項建議，而政府已採納 38 項，包括簡化批地契約條款，推出即食食物綜合牌照及臨時戲院牌照等。這些建議應可有效降低營商成本及提高營商效率。

28. 由於已成立策略發展委員會，所以我在去年年底解散經濟及就業委員會，另外成立方便營商諮詢委員會，繼續就有關工作進行聚焦研究及向政府提出意見。該委員會今年的重點工作，是對影響建築業的土地契約及規劃程序進行更深入的檢討，研究如何改善食物業處所，例如工廠食堂和戶外食肆，以及主題公園及家庭娛樂中心等發牌制度。此外，委員會亦會研究可否擴大各項有關臨時牌照、綜合牌照及專業人士核證等措施的推行範圍。

29. 政府除了要便利投資者外，也須致力保障勞工權益。勞工顧問委員會現正研究最低工資及標準工時。我們會客觀及認真地研究有關課題。

金融服務

30. 香港是全球最蓬勃的國際金融中心之一。我們擁有多項優勢，包括與國際標準接軌的市場規範、高效率和具透明度的市場，以及眾多來自世界各地而在服務內地企業方面有豐富經驗的金融專才。此外，我們的資本市場吸引了大量海外資金，得到國際投資者認同。香港的股份集資額自二〇〇四年開始已超越東京，在亞洲處於龍頭領導地位。一般來說，香港投資者對內地市場和企業的認識也較海外投資者深。因此，內地企業股份在香港的流通量，遠高於其他國際金融中心。香港金融服務業的優勢，正好配合國家當前經濟及金融改革的發展。香港已具備所需條件，作為內地企業「走出去」的最佳平台。我們正朝着這個與內地互利共贏的方向發展。

31. 金融服務業是香港經濟的主要支柱，也是未來發展的重點。我認為，香港必須循以下方向精益求精：

- 擴大人民幣業務；
- 促進市場發展；
- 提升金融市場質素；及
- 加強推廣我們作為國際金融中心的優質品牌地位。

擴大人民幣業務

32. 擴大人民幣業務是我其中一項主力推動的發展。香港是內地以外第一個可以辦理人民幣業務的地區。截至二〇〇五年年底，已有 38 間香港銀行提供人民幣存款、兌換及匯款服務。香港的人民幣存款額已達 226 億元人民幣，人民幣扣帳卡及信用卡在香港的簽帳及提款總額，亦已達 94 億元。

33. 我在去年的預算案演詞中曾提出進一步發展人民幣業務的三個策略性方向。二〇〇五年，我們在人民幣資產及負債多元化這個方向已取得進展。香港居民即將可以在香港銀行開設人民幣支票戶口，而存款業務亦已擴展至非個人層面。人民幣清算行即將啓動由香港銀行同業結算公司發展的全新人民幣結算系統，以配合不斷擴大的人民幣業務，確保交易的安全和效率。

34. 我當然希望人民幣業務在香港的發展速度可以更快一些，也了解業界在這方面的訴求，但我們必須配合內地金融改革的步伐，穩步向前邁進。至於下一步發展，政府現正積極就其他兩個策略性方向，即用人民幣支付跨境貿易及在香港建立發行人民幣債券機制的建議，與中央政府商討。這兩項建議如果能夠落實，將可大大促進兩地的貿易往來及推動香港債券市場的發展，對鞏固香港作為國際金融中心的地位有重要意義，同時也為人民幣走向全面可兌換提供一個試驗場地。

促進市場發展

35. 為了減低交易成本，證券及期貨事務監察委員會（證監會）由去年十二月開始暫停收取投資者賠償徵費。另外，我建議在今年內把證券、期貨及期權合約的交易徵費下調百分之二十。這兩項安排預計每年可以為市場節省接近 3 億元。

提升市場質素

36. 香港與國際標準接軌的公司管治體制及資本市場，是內地企業經香港「走出去」的最大吸引力。在未來的日子，我們須持之以恆地提升金融市場的質素。我們會在本年稍後向立法會提交證券及期貨（修訂）條例草案，加強對上市公司的規管，進一步提高本地和海外投資者對香港證券市場的信心。我們亦希望立法會能盡快完成有關財務匯報局條例草案的審議，讓我們可展開成立財務匯報局的工作，加強對上市企業核數師的監管。

推廣優質品牌

37. 我們會繼續積極推廣香港在金融服務方面的優質品牌地位。香港股票市場、資產管理業及債券市場擁有優越條件，正好為內地資金及企業「走出去」提供最佳平台：

- 香港是內地的首要集資中心。自一九九三年首家內地企業在香港上市以來至去年年底，已有 335 家內地企業在香港上市集資，總集資額接近 11,000 億元；內地企業約佔香港上市企業總數三成，而市值則佔香港股市總市值近四成；去年的成交額佔香港交易所總成交額的百分之四十六。香港有史以來首次公開招股集資額最高的十家企業，都來自內地。香港股市的交投量大，那些選擇在香港和其他地方同時上市的內地企業，其股份買賣在首次公開招股後不久，往往會由其他上市地方，如倫敦和紐約，轉移至香港。舉例來說，同時在香港和美國上市的內地企業，其股份交易約有八成是在香港進行的。

- 香港是亞洲主要資產管理中心。我們的資產管理業務涉及的資產總值超過 36,000 億元。為進一步吸引資金流入，我們已取消遺產稅。我們亦已把建議豁免離岸基金繳納利得稅的條例草案，提交立法會審議。立法會內務委員會已表示支持條例草案在下星期恢復二讀辯論。這些發展有助鞏固香港的資產管理中心地位。內地儲蓄率高，有相當龐大的資金可作投資用途。我們現正積極與中央政府研究以香港作為推行合資格境內機構投資者計劃平台的可行性。
- 香港已具備條件，成為亞洲的發債中心，而內地企業在港發債亦有增加的趨勢。直到今年年初為止，已有超過 20 家內地企業在香港發債，以及將債券上市，共籌集了超過 650 億元的資金，其中有六成以上是在最近 18 個月內籌集的。我們會進一步完善香港債市的基礎設施。證監會已就招股章程制度的可行性改革完成諮詢，現正考慮所收到的公眾及業界意見，並研究下一步計劃，以完善現行制度。

旅遊發展

38. 去年旅遊業的表現理想，訪港旅客超過 2 300 萬人次，再創新高，旅遊收益逾 1,000 億元。我們在均衡市場組合方面取得良好進展。過去兩年，歐美、澳紐等傳統長途市場的旅客人數均錄得雙位數字的增幅。內地則仍然高踞第一客源市場的位置。「個人遊」計劃覆蓋的內地城市，由去年年初的 32 個增至 38 個，有接近 2 億人可透過計劃到香港旅遊。我們現正爭取將計劃擴展至泛珠三角區域內仍未開放的六個省會城市。事實上，旅遊業興旺，帶動相關行業發展，對人手的需求很大，正好在經濟轉型期間吸納大量工作人口。

39. 我們去年鎖定了家庭及商務旅客這兩個極具潛力的客羣為主力發展目標。旅遊發展局把今年定為「精彩香港旅遊年」，希望吸引這兩類旅客延長留港時間及增加消費。繼香港迪士尼樂園在去年九月落成啓用後，我們會繼續增闢多元化旅遊設施，以配合這個發展策略。我們正為「昂坪 360」(即昂坪纜車和市集)及香港濕地公園的啓用進行籌備工作。我們亦會全力支持海洋公園的重新發展計劃，務求工程在今年如期動工。這項 55 億元的計劃，將令人人喜愛的海洋公園以全新面貌示人，但仍保持其自然教育的一面。剛於今年一月啓用的亞洲國際博覽館，是香港最大展覽設施，將可吸引更多商務旅

客到港。我們也計劃進行各項改善工程，令具有特色的景點保持吸引力。將於明年年初落成的孫中山博物館，有助旅客認識我們的歷史及文化。

40. 興建新郵輪碼頭方面，政府於去年年底就碼頭選址向市場徵求意向書，並收到六份建議。我們正研究有關建議，很快就會作出決定。其他未來的規劃包括「大嶼山發展概念計劃」，當中提出在南大嶼山發展綠色及文化旅遊的建議，將會是保育及經濟基建以外的另一個重點。

41. 政府會繼續投入資源，支持旅遊基建及推廣好客文化，進一步促進旅遊業的持續發展，以提供更多就業機會。

物流發展

42. 南中國是全球的製造中心，香港則是國際物流樞紐。本港機場的國際貨物吞吐量居世界首位。我們擁有世界上其中一個最繁忙的貨櫃碼頭。本地的物流服務業，面對鄰近地區的競爭，不斷努力提升效率，提供快捷妥當和全面的供應鏈增值服務，務求以服務質素彌補成本上的差距。

43. 港口方面，我們需要繼續加強競爭力。政府作為市場的促進者，正與內地當局合作發展大型的跨境基礎設施，連接廣東省和泛珠三角其他省區的運輸網絡，擴闊貨源市場。深港西部通道香港段的工程已於去年年底竣工，而深圳段及蛇口口岸設施的工程，亦將於本年年底基本完成。通道通車後將可大幅提高陸路過境交通的處理量。剛啓用的數碼貿易運輸網絡系統，亦將有助減低資訊流通的成本，提供更多商業合作機會。

44. 我們會與業界緊密合作，致力提高成本效益。我們已提出一系列措施，吸引更多船隻使用香港港口。這些措施包括簡化船隻進入港口的手續、調低港口費用，以及增加碇泊區，以提高中流作業的處理能力。我們將會推出接近貨櫃碼頭的土地公開招標，滿足後勤服務的需求。我們亦會繼續利便業界之間就碼頭處理費進行磋商，以增加收費的透明度。

45. 另外，香港機場管理局及業界正研究在香港國際機場設立黃金儲存庫。這建議可有助提高香港作為物流樞紐和黃金貿易中心的地位。我們會考慮就黃金的報關費提供寬免，以支持這方面的發展。

人才匯聚

46. 在全球經濟一體化的趨勢下，能成功匯聚人才的經濟體系，就具備最佳條件脫穎而出。要保持香港的優勢，我們必須培養及吸納最優秀的人才。

47. 展望未來，政府會繼續投資教育，透過提升正規教育質素，以及加強培訓及再培訓工作，增強本地人才的競爭力。我們的另一個發展方向，是吸引更多非本地大專學生到香港大專院校作交換生。非本地的交換生可藉此機會加深對國家及香港的認識。參加交換生計劃的本地學生，則可獲得不同的學習及生活體驗。交換生計劃為校園營造多元文化的環境，不但可以擴闊我們年青一代的視野，長遠來說更有助推動香港發展為區內教育樞紐。此外，教育統籌局局長會進一步研究如何吸納更多非本地學生入讀香港大專院校的全日制課程。在塑造全才的大專學生方面，宿舍生活是非常重要的。有見及此，我建議額外提供 1 800 個宿位，建議涉及政府撥款約 3 億 5,000 萬元。增加宿位不但可應付本地學生及交換生的宿舍需求，而且可加強本地院校舉辦交換生活動的吸引力。

48. 我們亦須更積極招攬已在不同專業取得一定成就的海外及內地人才。我很高興宣布，行政長官會同行政會議已通過在本年上半年推出「優秀人才入境計劃」。根據計劃，申請人須符合一些在學歷水平、專業資格及工作經驗等方面的預設條件，但無須先獲本地僱主聘用。政府會按照一套客觀的計分標準，審核申請。根據這計劃來港的人數每年限額為 1 000 名。申請獲批准後，申請人可來港居留一年，並可帶同其配偶及子女來港。保安局局長會在稍後公布安排的細節。

49. 香港經濟發展需要多條腿走路，而人才的匯聚，正正是配合經濟發展不可或缺的條件。

承擔

未來挑戰

50. 香港當前的經濟表現固然可喜，但也有不少挑戰。在考慮各項經濟發展及公共財政政策時，我們必須保持憂患意識，並顧及社會的整體長遠利益。這亦是政府對市民大眾的必要承擔。香港短期的挑戰包括禽流感及全球金融市場波動等可能出現的風險。長期的挑戰則包括：

- 香港的人才素質必須持續提升，而速度亦須加快，才能應付知識型經濟的挑戰。素質的提升，包括教育、培訓及文化素養。這些都需要龐大資源支持；
- 經濟轉型及勞工技術錯配的問題，會持續為較低技術人士帶來就業壓力，擴大收入的差距；
- 人口老化會引起一連串問題，包括有更多長者需要護理及照顧。工作人口佔總人口比例亦將會逐步下降，所以，我們要作好準備，不斷提高香港整體生產力及競爭力；及
- 環境污染不單會影響市民的健康及生活質素，亦會影響香港作為國際都會的持續發展。

上述例子雖然只是我們面對的部分挑戰，但都會為公共財政帶來壓力。

51. 宏觀經濟方面，我關注的是，究竟失業率還有多大空間，可由現時的百分之五點二進一步回落，以及人口老化會否導致香港的自然失業率上升。另一方面，經濟復蘇帶動了物價逐步回升，而各類物業的租金亦反彈了不少。去年的綜合消費物價指數上升了百分之一點一，通脹已重新成為我們須關注的問題。

52. 基於上述因素，政府的公共財政在未來會面對種種挑戰。我們過去幾年已大力度地推行節流措施，開支可以再減的空間已縮小。另外，有很多政府收入項目都會跟隨經濟表現波動。經濟低迷時，財赤壓力就會重新出現。政府的稅基太狹窄，例如只有三分之一的工作人口繳納薪俸稅。我們亦要接受，容易受經濟周期影響的地價和投資收入，對政府財政十分重要。

53. 社會越進步及富裕，市民對政府的期望就會越高。要滿足所有要求，政府開支難免要大幅增加。開支需要收入支持，但維持低稅制卻是大部分市民的意願。我亦深信藏富於民是經濟發展的一大動力。處理公共財政最困難的地方，是如何在維持低稅制的同時，又能滿足社會的需要。

54. 我的財政目標，是在未來數年的預算案持續取得收支平衡，以及把公共開支佔本地生產總值的比例維持在百分之二十或以下。二〇〇六／〇七年度的比例估計約為百分之十八。這比例較大部分已發展的經濟體系為低。由於香港是一個外向型經濟體系，很容易受到外來衝擊，加上經濟有周期性，所以經濟向好時，我們要積穀防饑，否則經濟逆轉時，我們就沒有空間推出措施，利民紓困。我們有需要把公共開支所佔的比重保持在低水平，以確保公共財政穩健。

55. 我們當然希望能為市民提供更多福利；我們又希望有更多公園、廣場、休憩用地、文化和文物旅遊景點。不過我們亦要考慮一個問題，就是錢從何來。為了維持「小政府」的運作模式，加上政府資源有限，我們必須審慎從事，量力而為。在社會福利方面，我們提供基本的安全網，並致力建立一個公義仁愛的社會。我們不可能與奉行福利主義的國家相提並論，因為市民並不接受他們的高稅制。我認為，在這情況下，把公共開支在本地生產總值所佔的比例維持在百分之二十或以下，是在滿足社會對政府維持低稅制與提高福利這兩個期望之間的適當平衡。「審慎理財、量入為出」是實事求是的理財哲學，亦與低稅制及「大市場、小政府」有着互為因果的關係。這也是最能照顧香港長遠利益的抉擇。

56. 在未來的日子，我一定會繼續嚴守財政紀律，善用資源。政府會堅守量入為出的原則，力求收支平衡，避免赤字，並使財政預算與本地生產總值的增長率相適應。

開支預算

57. 投資教育、扶助弱勢社羣、保障市民健康和生命財產及投資基建以致力改善民生，是政府對市民大眾堅定不移的承擔。我們預計二〇〇六／〇七年度政府的整體開支總額為 2,456 億元，其中教育、社會福利、衛生及保安，佔整體開支六成以上。由於政府財政改善，我對各政策局來年的經營撥款，基本上均不低於二〇〇五／〇六年度的水平。

58. 社會普遍認為教育是一項投資，我認同這個看法。教育開支在二〇〇六／〇七年度將為 565 億元。對於每一名在香港接受教育至大學畢業的學生，政府的總投資超過 100 萬元。我們在本年度及下一個年度會進一步向語文基金注資合共 11 億元，以提升學生的語文水平。社會福利開支為 362 億元，而用於綜援及公共福利金計劃的支出則達 245 億元。我們在下一個年度，亦會豁免受資助的非政府社會福利機構，原先為協助政府恢復收支平衡而進一步推行的削減開支措施。另外，衛生開支將超過 320 億元。當中，我們會把醫院管理局去年為數 6 億 5,000 萬元的一次過撥款改為經常撥款；也會增加經常撥款，在未來三年，每年遞增約 3 億元，以改善該局的財政狀況及配合服務的需要。

59. 我們非常重視傳染病的防治及控制工作，包括強化醫護人員的培訓及增設傳染病隔離設施，並為此投放大量資源。政府已按照世界衛生組織的指引，擬訂應變計劃。鑑於禽流感的威脅日趨嚴重，政府已加強監控及測試的工作，又已立例禁止散養家禽，以進一步保障公眾健康。我們會繼續嚴格執行監控及預防的工作，並正儲備抗流感藥，嚴防禽流感在香港爆發。另外，政府會調撥一切所需資源，以應付傳染病一旦爆發時的需要。

60. 在未來五年，政府平均每年會預留 290 億元作為基建工程開支，估計在下一個年度會為建造業創造大約 14 000 個新職位。當中，我們會加快展開兩個前市政局遺留下來的工程及其他小工程。我們會盡快展開一些策劃中的大型工程，例如港珠澳大橋北大嶼山公路連接路，以及添馬艦政府總部和立法會大樓等。這樣可提供更多就業機會給建築工人，以及確保政府未來數年的工務工程開支可維持在一

個較穩定的水平。另外，社會各界亦正就一些大型規劃，包括啓德發展計劃及中環灣仔繞道工程等，進行討論。

61. 主席女士，加強基建發展既能促進經濟發展，提供就業機會，又能改善生活環境，增強香港的競爭力。既然我們有多項在籌備中的大型基建計劃，政府希望能夠加快展開這些工程。現時的財政狀況已有改善，所以在既有機會，亦有資源的條件下，我希望大家能抱着共同努力、建設香港的精神，盡快就這些計劃達成共識。我會本着「應用則用」的原則，支持盡快推動基建發展，並在有需要時提高政府的基建開支預算。

62. 公務員編制方面，我們可如期在二〇〇七年三月底將公務員編制，由二〇〇〇年年初的約 198 000 個職位，減至 160 000 個左右。另一方面，我們會在下一個年度按運作需要延續公營機構的臨時職位。

扶助弱勢社羣

63. 政府一直致力扶助社會上有需要的社羣，並投放大量資源在教育、醫療、公共房屋及建立基本的安全網。為了貫徹行政長官「福為民開」的施政方針，我會由二〇〇六／〇七年度起，每年增撥約 1 億元，以扶助弱勢社羣。新增及改善的服務包括：

- 增撥 2,700 萬元，為離院的殘疾人士和精神病病人，加強療養和日間持續復康服務，以及加強為住在復康院舍的殘疾人士提供服務；
- 增撥 3,000 萬元，加強家庭支援，包括增加綜合家庭服務中心的外展服務；
- 增撥 2,000 萬元，加強長者家居照顧服務，進一步落實以「社區為本」的政策，讓長者在家中安老；及
- 增撥 2,000 萬元，完善「兒童身心全面發展服務」和把這服務逐步推廣至其他社區，及早識別有特別需要的兒童及

其家庭，例如單親和低收入的家庭，為他們提供更適切的服務。

64. 工作是失業人士重拾自信及自力更生的最佳辦法。對於有工作能力的人，政府的重點不單是提供福利，而且還透過教育和培訓提升能力，並給予適切的就業支援和鼓勵。在未來五年，我會增撥約 2 億 3,000 萬元，進行這方面的工作。新增及改善的服務有：

- 增撥 6,000 萬元，延續「深入就業援助計劃」兩年，協助失業綜援人士重覓工作；
- 增撥 2,000 萬元，在下一個年度推行多項加強就業援助的新措施，包括：
 - 試行「走出我天地」計劃，激發未能重投工作的年青綜援受助人的就業動機；
 - 加強地區就業援助，以鼓勵長期領取綜援人士工作，並試行提供一次過的 1,500 元額外津貼，協助他們適應重投工作初期的生活；
 - 試行在水圍、東涌及北區為有經濟需要並已完成僱員再培訓局全日制課程的學員，提供短期交通費支援，鼓勵居住在較偏遠地區的非綜援失業人士重投工作；及
 - 推動社會企業的人員培訓；及
- 預留 1 億 5,000 萬元，在未來五年加強以地區為本的扶貧工作，包括為社會企業提供援助。

65. 政府會進一步促進社會企業的發展。我們建議放寬現時申請「創業展才能計劃」的機構須聘請六成以上殘疾人士的規定，以便利更多社會企業開拓新業務，讓多一些殘疾和失業人士受惠。社會企業亦可以利用現時為一般中小型企業而設的支援服務。我們也會在具透明度、公平和物有所值的原則下，便利社會企業參與競投政府合約。

66. 扶貧委員會於去年成立，主要目的是檢視各項現行的政策，以加強成效。該委員會來年會繼續研究如何扶助弱勢社羣及貧困人士，亦會協調上述措施的執行。

醫療融資

67. 公共醫療服務由公帑大幅補貼，幅度在九成半以上。醫療及藥物科技不斷進步，也會令藥物及治療開支上漲。另外，根據香港人口推算，65歲及以上人口的比例，預計會由二〇〇三年的百分之十二，升至二〇三三年的百分之二十七。這些發展會進一步增加政府財政的壓力。為此，衛生福利及食物局正研究醫療融資安排，並會在今年稍後徵詢公眾意見。在預算案諮詢期間，有不少市民向我建議，為私人醫療保險保費提供扣稅優惠。政府在制訂整體方案時，會一併考慮這個建議。

推動環保

68. 我曾在過往的預算案指出，應按「污染者自付」的原則，適度引入「環保稅」。環境運輸及工務局局長將在今年稍後向立法會提交產品環保責任條例草案，為「生產者責任計劃」提供法理框架。計劃納入規管的產品，包括汽車輪胎及膠袋。該局計劃就汽車輪胎徵收處理費用，並要求業界負責回收及循環再造工作。至於膠袋，長遠來說，環境運輸及工務局計劃以立法方式，禁止免費派發膠袋及對膠袋徵稅，以達到減少使用膠袋的目的。環境運輸及工務局會就有關立法建議廣泛諮詢業界及公眾。在立法前，該局會與一些大型連鎖超級市場商訂減少使用膠袋的目標，以及合作推行試驗計劃。

69. 汽油和電力混合動力車輛排放的廢氣比汽油車輛少。當市場上有較多型號可供選擇時，政府會積極研究採用，並考慮提出措施，鼓勵市民選用。另外，我建議再度延長電動車輛的首次登記稅豁免安排三年，至二〇〇九年三月三十一日為止。

商品及服務稅

70. 主席女士，我想指出，以政府現時的公共財政來說，開支方面缺乏彈性，但收入方面則受經濟波動影響而並不穩定。政府收入中，地價及投資收入非常重要，卻十分不穩定。過去十年，前者佔政府收入的比率，在百分之三至二十八之間大幅波動，後者則在百分之零點五至十八之間上落。另外，政府的主要經常收入，即薪俸稅和利得稅，大部分來自少數的納稅人或企業，而這些稅項收入又極易受經濟波動影響，稅基狹窄的問題顯而易見。現時政府的收入結構，並不健康。我們要加入受經濟影響較少的收入項目，令收入更穩定。外國經驗顯示，商品及服務稅可達到這個目的。此外，我深信，在能力範圍內交一點稅，是市民應有的公民責任。

71. 我出任財政司司長兩年多以來，社會人士不時都就商品及服務稅進行自發性的討論，並向我表達對這稅項的意見，所以我理解他們的疑慮。我會在維持簡單低稅制的原則下，設計有關稅項的細節。政府會就該稅項進行公眾諮詢，並會提出具體及詳盡建議，例如引入遊客退稅計劃；容許進口商延遲繳納有關稅項，藉以紓緩他們的現金周轉問題；以及提出一系列的寬免及補償，包括調整綜援金額及減低其他稅項，以紓緩市民因這稅項導致購買力下降的影響。

72. 至於時間表方面，政府會在今年年中開始，進行為期約九個月的公眾諮詢，讓市民有充足時間反映意見。在諮詢期完結後，我們會盡快完成報告，並將建議提交下一屆政府考慮。由決定開徵有關稅項到實際推行，大概需要三年時間。我希望社會能夠好好利用這個良機展開理性討論。

共享

收入：力之所及 與民共富

73. 過去幾個月，我聽到一些意見，說經濟復蘇，政府財政狀況有所改善，我們在這時候應增加開支或大幅減稅，例如把薪俸稅的

稅階和稅率回復到二〇〇二／〇三年度的水平。不過，我亦聽到一些聲音，說政府現時不但無需大幅或全面減稅，反而應把握時機，未雨綢繆。

74. 我剛才已指出，香港在未來仍須面對種種挑戰。在這些情況下，一個「審慎理財、量入為出」的政府，絕不應輕率大幅減稅。舉例來說，如果接納有關建議，把薪俸稅回復到二〇〇二／〇三年度的水平，不但令政府每年的稅收減少 70 億元，更會有近 100 000 人跌出稅網。我認為這項建議既不利於我們維持公共財政的穩定性，又會令本來已狹窄的稅基進一步收窄。正如我較早前提過，交一點稅是市民應有的公民責任。

75. 一個「以民為本」的政府，必須清楚市民的需要，同時衡量本身的財政狀況，在可能範圍內，以實際行動回應市民的訴求，做到力之所及，與民共富。由於經濟持續改善，我在不影響能者多付的公民稅務責任及不收窄稅基的大前提下，建議在二〇〇六／〇七年度推行一些稅務寬免措施，減輕納稅人，特別是中產家庭的負擔。我不選擇一次過退稅，因為這只能帶來短暫效益。

薪俸稅

76. 我建議減低薪俸稅邊際稅率，把第二個、第三個和最高邊際稅階的稅率各減低一個百分點，即由現時的百分之八、十四及二十，分別減至百分之七、十三及十九。在這建議下，有接近 100 萬人，即約四分之三的納稅人受惠。政府每年收入估計會減少約 15 億元。

77. 置業是人生一個重要的決定。對很多人來說，尤其是中產人士，樓宇按揭是家庭一項主要的支出。現時每名納稅人均可享有為期七年，每年上限為 100,000 元的居所貸款利息扣除。不過，近期按揭利率調升，加重了供樓家庭的壓力。我建議將有關的利息扣除期限延長三年，至為期十年，最高扣減額則維持每年 100,000 元。在二〇〇六／〇七年度，政府收入估計會減少約 12 億元。我們會盡快向立法會提交實施上述兩項建議的條例草案。

其他收入項目

利得稅

78. 有不少商會及專業團體建議更改現時在利得稅制下的公司虧損安排。其中最主要的建議，是引入「集團虧損寬免」及「本年虧損轉回」的安排。

79. 我們已詳細研究這兩項建議。以今天財務工具的發展來說，「集團虧損寬免」極容易被人用來避稅。要打擊這些行為，相當困難。若實施這項建議，估計利得稅每年的損失數以十億元計。至於「本年虧損轉回」的寬免，雖然在某程度上可幫助業務有虧損的納稅人度過經營困難的時期，但在經濟陷入低潮時，會對稅收造成沉重壓力。在這種情況下，政府不但稅收減少，還要把往年已收的稅款退回。相比其他國家或地區，香港的稅率其實已非常低，而且我們亦容許公司無限期以虧損抵銷其後的利潤，整體來說對投資者仍相當具吸引力。基於上述理由，我不建議引入「集團虧損寬免」和「本年虧損轉回」的安排。

差餉

80. 物業的應課差餉租值取決於物業的市場租金，因此會隨着市場的情況而波動。最新的全面重估顯示，應課差餉租值平均上升約百分之九點二。雖然物業租值自金融風暴連年下跌後開始重新上升，但現時的租金水平與高峯期比較仍有接近百分之三十的差距。來年的差餉徵收率將維持在百分之五。接近八成繳納差餉人士在下年度的差餉將會增加，增幅平均約為每月 37 元。

政府資產出售及證券化

81. 我們會按「大市場、小政府」的原則，繼續選擇合適的資產出售或證券化。這樣除可增加收入外，還可為市民提供更多投資選擇，有助金融市場發展。

中期預測與財政儲備

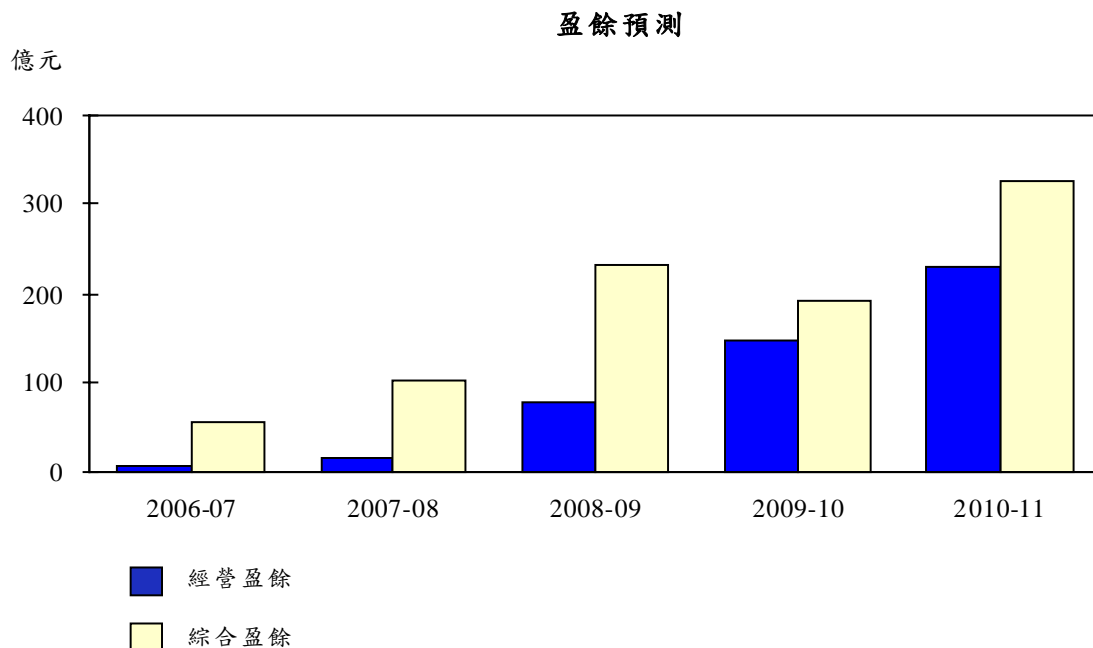
中期財政預測

82. 假如經濟如預期般增長，而開支、收入等建議得以落實，我預計二〇〇六／〇七至二〇一〇／一一年度的中期預測如下：

	2006-07 (億元)	2007-08 (億元)	2008-09 (億元)	2009-10 (億元)	2010-11 (億元)
經營收入	2,096	2,158	2,273	2,397	2,536
經營開支	2,090	2,142	2,196	2,251	2,307
經營盈餘	6	16	77	146	229
非經營收入	477	529	623	521	556
非經營支出(已計入資本 投資基金支出)	401	442	441	441	459
政府債券償還款項	26	—	27	35	—
非經營盈餘	50	87	155	45	97
綜合盈餘	56	103	232	191	326
- 佔本地生產總值的百分率	0.4%	0.7%	1.4%	1.1%	1.8%
財政儲備結餘	3,064	3,167	3,399	3,590	3,916
- 相等於政府開支的月數	15	15	15	16	17
公共開支	2,649	2,771	2,820	2,874	2,950
- 佔本地生產總值的百分率	18.2%	18.0%	17.3%	16.6%	16.1%

83. 經營帳目方面，我們預計二〇〇六／〇七年度會錄得 6 億元盈餘，達致收支平衡。盈餘以後會逐年增加，預計二〇一〇／一一年度會出現 229 億元盈餘。綜合帳目方面，我預計二〇〇六／〇七年度會錄得 56 億元盈餘，而盈餘會逐年增加，到二〇一〇／一一年度將達 326 億元。

圖四



84. 根據現時的預測，未來五年政府的經營及綜合帳目都可取得盈餘。這都是基於我們預測香港的經濟會有相當穩健的增長。在經濟增長的情況下，我們會在未來數年適度增加經營開支，以提升政府服務水平及應付通脹。不過，香港將會面對種種挑戰。所以，在今後五年，政府都會審時度勢，本着「審慎理財、量入為出」及「應用則用、應慳則慳」的原則，每年檢視開支水平。

財政儲備

85. 財政儲備預計在本年三月三十一日為 3,008 億元，相等於 16 個月的政府開支。預計未來五年財政儲備會維持在 3,000 億元至 3,900 億元的水平，相等於 15 至 17 個月的政府開支。

結語

86. 我們最寶貴的資產，是擁有一個很獨特的香港社羣：
- 我們堅守法治，熱愛言論自由；
 - 我們自強不息，努力不懈；
 - 我們崇尚開放市場，公平競爭，重視經濟發展；
 - 我們視挑戰和風浪為下一次成功的開始；
 - 我們靈活進取，善於把握機遇；及
 - 我們的生活節奏可能是世界上最快最急速的，但我們又會放慢腳步，幫助有需要的人。

87. 還記得在兩年前的預算案演詞，我說過那時候的經濟正是晨曦漸露。憑着香港人的特質，加上「背靠祖國、面向世界」的優勢，經濟在短短兩年內穩步復蘇。現在香港春和景明，經濟如日方升。這個良好形勢來之不易，我們不但要好好珍惜，也要居安思危，絕不能自滿。我們要不斷強己，鞏固優勢。

88. 主席女士，香港在回歸祖國的八年多以來，我們共同經歷了很多挑戰，亦一一將困難克服了。這是我們逆境自強，共同努力的成果。我深信，廣大市民都支持我們奉行市場經濟和審慎理財。我深信，廣大市民會以更大的承擔，來把握現時得來不易的經濟勢頭，發揮我們的優勢。我深信，只要大家同心協力，包容共濟，我們一定可以把握當前最好的時機，成為祖國最燦爛的明珠。

補編

演詞註釋

	頁數
薪俸稅	(3) - (7)
差餉	(8)
地租	(9)
二〇〇五年經濟表現	(10) - (13)
二〇〇六年經濟展望	(14)

薪俸稅

調低邊際稅率

邊際稅階	邊際稅率 (%)	
	現時	實施建議後
最初的 30,000 元應課稅入息	2.0	2.0
其次的 30,000 元	8.0	7.0
其次的 30,000 元	14.0	13.0
餘額	20.0	19.0

標準稅率 (%)	
現時	16.0
實施建議後	16.0

調低邊際稅率對不同入息組別納稅人的影響[#]

每年收入	應繳稅款減低的納稅人數目	平均應繳稅款		每名受影響的納稅人平均節省的稅款
		現時	實施建議後	
100,001 元至 200,000 元	220 000	2,840 元	2,590 元	250 元 (8.8%)
200,001 元至 300,000 元	276 000	9,500 元	8,830 元	670 元 (7.1%)
300,001 元至 400,000 元	190 000	19,330 元	18,140 元	1,190 元 (6.2%)
400,001 元至 600,000 元	165 000	40,640 元	38,370 元	2,270 元 (5.6%)
600,001 元至 900,000 元	79 000	86,710 元	82,250 元	4,460 元 (5.1%)
900,001 元及以上	45 000	172,290 元	165,120 元	7,170 元 (4.2%)
總數	975 000	28,950 元	27,400 元	1,550 元 (5.4%)

[#] 不包括延長申領居所貸款利息扣除期限的影響。

薪俸稅

建議的薪俸稅措施（調低邊際稅率及延長申領居所貸款利息扣除的期限）實施後估計不同入息組別納稅人節省稅款的情況

每年收入	享有居所貸款利息扣除的納稅人		
	人數	平均節省稅款	平均節省稅款佔應繳稅款百分比
100,001 元至 200,000 元	65 000	1,900 元	54%
200,001 元至 300,000 元	105 000	4,900 元	37%
300,001 元至 400,000 元	89 000	7,000 元	28%
400,001 元至 600,000 元	90 000	10,600 元	21%
600,001 元至 900,000 元	43 000	14,700 元	14%
900,001 元及以上	38 000	17,700 元	6%
總數	430 000	8,200 元	15%

每年入息達到下列水平的人士須按標準稅率繳稅[#]

	現時 (元)	實施調低 邊際稅率建議後 (元)
毋須供養父母／祖父母或外祖父母的人士		
單身	770,000	983,334
已婚	1,270,000	1,616,667
已婚加一名子女	1,470,000	1,870,000
已婚加兩名子女	1,670,000	2,123,334
已婚加三名子女	1,870,000	2,376,667
供養兩名 60 歲或以上的父母／祖父母或外祖父母的人士		
單身	1,070,000	1,363,334
已婚	1,570,000	1,996,667
已婚加一名子女	1,770,000	2,250,000
已婚加兩名子女	1,970,000	2,503,334
已婚加三名子女	2,170,000	2,756,667
供養兩名與納稅人同住的 60 歲或以上的父母／祖父母或外祖父母的人士		
單身	1,370,000	1,743,334
已婚	1,870,000	2,376,667
已婚加一名子女	2,070,000	2,630,000
已婚加兩名子女	2,270,000	2,883,334
已婚加三名子女	2,470,000	3,136,667
供養一名與納稅人同住的 60 歲或以上的父母／祖父母或外祖父母的人士及一名傷殘兄弟／姊妹的人士		
單身	1,520,000	1,933,334
已婚	2,020,000	2,566,667
已婚加一名子女	2,220,000	2,820,000
已婚加兩名子女	2,420,000	3,073,334
已婚加三名子女	2,620,000	3,326,667
單親家長		
有一名子女	1,470,000	1,870,000
有兩名子女	1,670,000	2,123,334
有三名子女	1,870,000	2,376,667

[#] 未有計及各項扣除的影響。

建議的薪俸稅措施（調低邊際稅率及延長申領居所貸款利息扣除的期限）對不同家庭的影響

	措施對沒有申領居所貸款利息扣除的家庭的影響			措施對申領居所貸款利息扣除滿7年期限的家庭的影響 [#]		
	應繳稅款		節省稅款	應繳稅款		節省稅款
	現時	實施建議後		現時	實施建議後	
A. 每年入息 300,000 元						
1. 單身人士加一名與納稅人同住的 60 歲或以上的受供養父母	17,200 元	16,100 元	1,100 元 (6.4%)	17,200 元	10,400 元	6,800 元 (39.5%)
B. 每年入息 360,000 元						
2. 已婚人士加一名子女及一名與納稅人不同住的 60 歲或以上的受供養父母	7,200 元	6,600 元	600 元 (8.3%)	7,200 元	2,350 元	4,850 元 (67.4%)
3. 已婚人士加一名子女及兩名與納稅人不同住的 60 歲或以上的受供養父母	3,000 元	2,700 元	300 元 (10%)	3,000 元	500 元	2,500 元 (83.3%)
C. 每年入息 480,000 元						
4. 已婚人士加一名子女及一名與納稅人不同住的 60 歲或以上的受供養父母	31,200 元	29,400 元	1,800 元 (5.8%)	31,200 元	21,800 元	9,400 元 (30.1%)
5. 已婚人士加兩名子女及兩名與納稅人不同住的 60 歲或以上的受供養父母	17,200 元	16,100 元	1,100 元 (6.4%)	17,200 元	8,500 元	8,700 元 (50.6%)

[#] 例子中每年入息 300,000 元、360,000 元、480,000 元及 720,000 元的家庭所申領的居所貸款利息扣除額分別假設為 30,000 元、35,000 元、40,000 元及 50,000 元。

	措施對沒有申領居所貸款利息扣除的家庭的影響			措施對申領居所貸款利息扣除滿7年期限的家庭的影響 [#]		
	應繳稅款		節省稅款	應繳稅款		節省稅款
	現時	實施建議後		現時	實施建議後	
D. 每年入息 720,000 元						
6. 已婚人士加一名子女及一名與納稅人不同住的 60 歲或以上的受供養父母	79,200 元	75,000 元	4,200 元 (5.3%)	79,200 元	65,500 元	13,700 元 (17.3%)
7. 已婚人士加兩名子女及兩名與納稅人不同住的 60 歲或以上的受供養父母	65,200 元	61,700 元	3,500 元 (5.4%)	65,200 元	52,200 元	13,000 元 (19.9%)

全面重估應課差餉租值 對須繳差餉的主要物業類別的影響

物業類別	二〇〇六至〇七年度		
	應課差餉租值 的平均增幅 ⁽⁶⁾	新的平均 應繳差餉	增加款額
	%	元／每月	元／每月
小型私人住宅單位 ⁽¹⁾	7	234	15
中型私人住宅單位 ⁽¹⁾	9	568	46
大型私人住宅單位 ⁽¹⁾	8	1,458	109
公屋住宅單位 ⁽²⁾	5	129	6
所有住宅物業 ⁽³⁾	7	252	16
舖位及商業樓宇	8	1,610	117
寫字樓	36	1,421	376
工業樓宇 ⁽⁴⁾	13	609	68
所有非住宅物業 ⁽⁵⁾	11	1,661	170
所有類別物業	9	444	37

(1) 住宅單位按下列實用面積分類：

小型住宅單位	69.9 平方米及以下	(752 平方呎及以下)
中型住宅單位	70 平方米至 99.9 平方米	(753 平方呎至 1 075 平方呎)
大型住宅單位	100 平方米及以上	(1 076 平方呎及以上)

(2) 包括房屋委員會及房屋協會的出租單位。

(3) 包括停車位。

(4) 包括工廠及用作倉庫的樓宇。

(5) 包括其他物業，例如酒店、戲院、加油站、學校及停車位。

(6) 二〇〇六至〇七年度的應課差餉租值反映自二〇〇四年十月一日至二〇〇五年十月一日的市面租值的變動。

全面重估應課差餉租值 對須繳地租的主要物業類別的影響

物業類別	二〇〇六至〇七年度		
	應課差餉租值的 平均增幅 ⁽⁶⁾	新的平均 應繳地租	增加款額
	%	元／每月	元／每月
小型私人住宅單位 ⁽¹⁾	6	132	8
中型私人住宅單位 ⁽¹⁾	9	318	26
大型私人住宅單位 ⁽¹⁾	8	694	53
公屋住宅單位 ⁽²⁾	5	74	3
所有住宅物業 ⁽³⁾	7	145	9
舖位及商業樓宇	6	895	54
寫字樓	41	1,539	446
工業樓宇 ⁽⁴⁾	12	377	42
所有非住宅物業 ⁽⁵⁾	9	915	78
所有類別物業	8	243	18

(1) 住宅單位按下列實用面積分類：

小型住宅單位	69.9 平方米及以下	(752 平方呎及以下)
中型住宅單位	70 平方米至 99.9 平方米	(753 平方呎至 1 075 平方呎)
大型住宅單位	100 平方米及以上	(1 076 平方呎及以上)

(2) 包括房屋委員會及房屋協會的出租單位。

(3) 包括停車位。

(4) 包括工廠及用作倉庫的樓宇。

(5) 包括其他物業，例如酒店、戲院、加油站、學校及停車位。

(6) 二〇〇六至〇七年度的應課差餉租值反映自二〇〇四年十月一日至二〇〇五年十月一日的市面租值的變動。

2. 轉口及港產品出口每年實質增長率：

	轉口 (%)	港產品出口 (%)
二〇〇三年	16	-7
二〇〇四年	16	2
二〇〇五年	11	8
在二〇〇五年整體貨物出口總值 所佔百分比	94	6

3. 按種類劃分的留用貨物進口每年實質增長率：

	留用貨物進口					
	總額 (%)	消費品 (%)	食品 (%)	資本貨物 (%)	原料及 半製成品 (%)	燃料 (%)
二〇〇三年	6	1	2	6	8	-1
二〇〇四年	9	3	6	13	8	8
二〇〇五年	1	-5	2	16	-8	-6

4. 按種類劃分的留用資本貨物進口每年實質增長率：

	留用資本貨物進口				
	總額 (%)	辦公室設備 (%)	工業機器 (%)	建築機器 (%)	電訊設備 (%)
二〇〇三年	6	6	-7	-19	12
二〇〇四年	13	2	20	-11	31
二〇〇五年	16	9	-2	-34	35

5. 按主要服務類別劃分的服務輸出每年實質增長率：

	服務輸出				
	總額 (%)	與貿易 有關的服務 (%)	運輸服務 (%)	旅遊服務 (%)	金融、保險、 商用及 其他服務 (%)
二〇〇三年	8	18	1	-3	9
二〇〇四年	18	14	19	19	22
二〇〇五年	8	13	6	7	5

6. 二〇〇五年以本地生產總值為基礎計算的本港有形及無形貿易差額^(註1)：

	(10億港元)
整體貨物出口	2,251.7
貨物進口	2,311.1
有形貿易差額	-59.3
服務輸出	479.5
服務輸入	252.4
無形貿易差額	227.1
綜合有形及無形貿易差額	167.8

註1 初步數字。

7. 失業率及就業不足率每年平均數，及勞動人口和總就業人數的增長率：

	失業率 (%)	就業不足率 (%)	勞動人口 增長率 (%)	總就業人數 增長率 (%)
二〇〇三年	7.9	3.5	0.3	-0.4
二〇〇四年	6.8	3.3	1.6	2.8
二〇〇五年	5.6	2.8	1.0	2.3

8. 消費物價指數的每年增減率：

	綜合消費 物價指數 (%)	甲類消費 物價指數 (%)	乙類消費 物價指數 (%)	丙類消費 物價指數 (%)
二〇〇三年	-2.6	-2.1	-2.7	-2.9
二〇〇四年	-0.4	*	-0.5	-0.9
二〇〇五年	1.1	1.2	1.1	1.0

* 增減少於0.05%。

二〇〇六年經濟展望

二〇〇六年本地生產總值及主要物價指數的預測增減率：

	(%)
本地生產總值	
實質本地生產總值	4 至 5
名義本地生產總值	4.5 至 5.5
人均本地生產總值，實質增長	3.2 至 4.2
以當時市價計算的人均本地生產總值	206,800-208,700 港元 (26,500-26,800 美元)
綜合消費物價指數	2.3
本地生產總值平減物價指數	0.5
政府消費開支平減物價指數	0

二〇〇五年經濟表現

1. 二〇〇五年本地生產總值與其開支組成部分及主要物價指數的估計增減率：

	(%)
(a) 以下各項的實質增長率：	
私人消費開支	3.7
政府消費開支	-3.0
本地固定資本形成總額	3.9
其中包括：	
樓宇及建造	-6.8
機器、設備及電腦軟件	10.7
整體貨物出口	11.2
轉口	11.4
港產品出口	7.6
貨物進口	8.6
服務輸出	8.4
服務輸入	2.8
本地生產總值	7.3
人均本地生產總值，實質增長	6.5
以當時市價計算的人均本地生產總值	199,300港元 (25,600美元)
(b) 以下指數的增減率：	
綜合消費物價指數	1.1
本地生產總值平減物價指數	-0.2
政府消費開支平減物價指數	-1.7
(c) 名義本地生產總值增長率	7.0

附 錄

	頁數
A. 二〇〇五／〇六年度至二〇一〇／一一年度中期預測 直至二〇一〇／一一年度為止的政府開支及收入預測	5
B. 二〇〇一／〇二年度至二〇〇六／〇七年度 公共／政府開支分析 各政策組別之間的資源分配情況	15
C. 詞彙	33

附 錄 A

二〇〇五／〇六年度至二〇一〇／一一年度

中期預測

目錄	頁數
第 I 部 — 預測用的假設與財政預算準則	6
第 II 部 — 二〇〇五／〇六年度至二〇一〇／一一年度 中期預測	7
第 III 部 — 中期預測中政府開支／公共開支與本地生產 總值的關係	10
第 IV 部 — 或有負債的估計	12

第 I 部 — 預測用的假設與財政預算準則

1. 中期預測是利用數個電腦模式作出的。這些模式反映出一系列與政府每項收支的決定因素有關的假設，其中一些假設與經濟有關(即一般經濟假設)，另一些則與政府某些範疇的活動有關(即詳細假設)。所有假設都以一些對過去和預期趨勢所進行的研究為根據。

一般經濟假設

實質本地生產總值

2. 預測二〇〇六年本地生產總值的實質增長為4%至5%。就策劃而言，其後二〇〇七至二〇一〇年四年期間的經濟趨勢實質增長率，假設為每年4%。我們在作出中期預測時，參考了二〇〇六年本地生產總值預測增長變動幅度的中點。

物價變動

3. 衡量整體經濟物價變動的本地生產總值平減物價指數，預測在二〇〇六年會上升0.5%。在二〇〇七至二〇一〇年四年期間，本地生產總值平減物價指數的趨勢增長率假設為每年2%。至於衡量消費市場通脹的綜合消費物價指數，預測在二〇〇六年會上升2.3%，其後二〇〇七至二〇一〇年期間的趨勢增長率則假設為每年3.5%。

名義本地生產總值

4. 一併計及實質本地生產總值及本地生產總值平減物價指數的假設趨勢增減率，預測二〇〇六年本地生產總值的名義增長率為4.5%至5.5%，而二〇〇七至二〇一〇年期間的名義趨勢增長率則假設為每年6%。

詳細假設

5. 中期預測採用了多項與預測期內的收支增減模式有關的詳細假設，下列是其中一些已計及的因素—

- 基本工程的估計現金流量，
- 這些基本工程的預測完成日期，以及其後在人手和運作方面的經常開支，
- 新訂政策所導致的承擔的估計現金流量，
- 預期社會對個別服務需求的模式，
- 來自個別收入來源的收益趨勢，以及
- 二〇〇六年財政預算案提出的新收入／開支措施。

財政預算準則

6. 除上述預測用的假設外，還有多項準則，用以衡量各項預測結果整體上是否與財政預算政策相符。

7. 下列為較重要的財政預算準則—

- *財政預算盈餘／赤字*
政府的目標是維持綜合帳目及經營帳目收支平衡。較長遠而言，政府需要獲得經營盈餘，以支付部分非經營開支。
- *開支政策*
這方面的大原則是，開支增長在一段期間內都不應超過經濟增長。政府的目標是把公共開支佔本地生產總值的比例控制在20%或以下。由於性質使然，非經營開支每年都會有變動。
- *收入政策*
中期預測已顧及在一段期間內，政府要維持收入的實質價值。
- *財政儲備*
政府的長遠目標，是把儲備的水平維持在相等於約12個月的政府開支總額。

第 II 部 — 二〇〇五／〇六年度至二〇一〇／一一年度中期預測

8. 這次中期預測(註a)的摘要載於下表。該表顯示預測的政府財政情況—

表 I

(百萬元)	原來 預算	修訂 預算	預測數字				
	2005-06	2005-06	2006-07	2007-08	2008-09	2009-10	2010-11
經營帳目							
經營收入 (註 b)	181,388	192,481	195,264	203,335	213,668	224,622	236,988
經營開支 (註 c)	208,000	194,749	209,000	214,200	219,600	225,100	230,700
未計入投資收入的盈餘／(赤字)	(26,612)	(2,268)	(13,736)	(10,865)	(5,932)	(478)	6,288
投資收入 (註 b)	11,161	8,057	14,361	12,489	13,666	15,093	16,579
已計入投資收入的經營盈餘／(赤字)	(15,451)	5,789	625	1,624	7,734	14,615	22,867
非經營收支表							
非經營收入 (註 d)	42,159	38,413	39,500	38,946	40,730	41,358	43,136
出售資產收入 (註 d)	5,401	436	4,348	10,837	18,848	8,351	10,351
非經營支出 (註 e)	47,560	38,849	43,848	49,783	59,578	49,709	53,487
未計入投資收入／利息支出的盈餘／(赤字)	44,741	42,008	39,369	43,404	43,387	43,430	45,346
投資收入 (註 d)	2,819	(3,159)	4,479	6,379	16,191	6,279	8,141
利息支出 (註 e 及 f)	2,940	2,279	3,852	3,085	2,746	2,377	2,185
已計入投資收入／利息支出的盈餘／(赤字)	853	852	826	799	754	642	576
政府債券及票據的償還款項 (註 e 及 f)	4,906	(1,732)	7,505	8,665	18,183	8,014	9,750
已計入債券償還款項的非經營盈餘／(赤字)	-	-	2,550	-	2,700	3,500	-
已計入債券償還款項的非經營盈餘／(赤字)	4,906	(1,732)	4,955	8,665	15,483	4,514	9,750
綜合帳目							
截至四月一日的財政儲備	287,296	295,981	300,756	306,336	316,625	339,842	358,971
經營盈餘／(赤字)	(15,451)	5,789	625	1,624	7,734	14,615	22,867
未計入債券償還款項的非經營盈餘／(赤字)	4,906	(1,732)	7,505	8,665	18,183	8,014	9,750
綜合盈餘／(赤字)	(10,545)	4,057	8,130	10,289	25,917	22,629	32,617
政府債券及票據的償還款項	-	-	2,550	-	2,700	3,500	-
已計入債券償還款項的綜合盈餘／(赤字)	(10,545)	4,057	5,580	10,289	23,217	19,129	32,617
撥回在外匯基金的投資虧損撥備		718					
截至三月三十一日的財政儲備	276,751	300,756	306,336	316,625	339,842	358,971	391,588
相等於政府開支的月數	13	16	15	15	15	16	17
截至三月三十一日的未償還債項							
- 隧橋費收入債券	4,877	4,638	4,098	2,678	2,138	790	790
- 其他政府債券及票據	20,000	20,000	17,450	17,450	14,750	11,250	11,250

註 一

(a) 會計原則

- (i) 中期預測是按現金收付制編製，並反映收入和支出預測，不論這些收支是否屬經營或非經營項目。
- (ii) 中期預測包括政府一般收入帳目及各個基金(資本投資基金、基本工程儲備基金、公務員退休金儲備基金、賑災基金、創新及科技基金、土地基金、貸款基金和獎券基金)。

(b) 經營收入

- (i) 經營收入已計及二〇〇六年財政預算案中建議的寬減措施，並包括以下項目—

	2005-06	2006-07	2007-08	2008-09	2009-10	2010-11
(百萬元)						
未計入投資收益的經營收入	192,481	195,264	203,335	213,668	224,622	236,988
投資收入	8,057	14,361	12,489	13,666	15,093	16,579
總額	200,538	209,625	215,824	227,334	239,715	253,567

- (ii) 在這個中期預測內，記入經營帳目的投資收入包括收入總目物業及投資項下的政府一般收入帳目的投資收入，以及土地基金的投資收入。二〇〇六/〇七年度的投資回報率假設為6%，而二〇〇七/〇八年度至二〇一〇/一一年度則假設為每年5%。

(c) 經營開支

經營開支指記入政府一般收入帳目經營帳的開支。二〇〇六/〇七年度至二〇一〇/一一年度的經營開支額是這些年度的開支指引。

(d) 非經營收入

- (i) 非經營收入的分項數字如下—

	2005-06	2006-07	2007-08	2008-09	2009-10	2010-11
(百萬元)						
政府一般收入帳目	4,233	4,010	2,227	2,347	1,162	754
基本工程儲備基金	28,835	30,647	32,324	34,276	36,346	38,541
資本投資基金	2,639	1,984	1,803	1,407	896	738
創新及科技基金	19	-	-	-	-	-
貸款基金	1,614	1,761	1,455	1,524	1,736	1,842
獎券基金	1,073	1,098	1,137	1,176	1,218	1,261
未計入出售資產及投資收入的 非經營收入	38,413	39,500	38,946	40,730	41,358	43,136
出售資產收入	436	4,348	10,837	18,848	8,351	10,351
投資收入	2,279	3,852	3,085	2,746	2,377	2,185
總額	41,128	47,700	52,868	62,324	52,086	55,672

- (ii) 在這個中期預測內，記入基本工程儲備基金的每年地價收入均假設為本地生產總值的2.1%。
- (iii) 在這個中期預測內，記入非經營收支表的投資收入包括土地基金以外的各個基金(即資本投資基金、基本工程儲備基金、公務員退休金儲備基金、賑災基金、創新及科技基金、貸款基金和獎券基金)的投資收入。

(e) 非經營支出

非經營支出的分項數字如下—

(百萬元)	2005-06	2006-07	2007-08	2008-09	2009-10	2010-11
政府一般收入帳目	1,552	1,829	3,970	3,970	3,970	3,970
基本工程儲備基金	29,067	27,139	34,061	35,415	36,507	38,826
資本投資基金	6,521	3,561	643	320	250	250
賑災基金	15			-		
創新及科技基金	528	794	918	890	839	552
貸款基金	3,298	4,886	2,672	1,989	1,432	1,423
獎券基金	1,027	1,160	1,140	803	432	325
未計入政府債券及票據的 利息支出及償還款項的 非經營支出	42,008	39,369	43,404	43,387	43,430	45,346
利息支出	852	826	799	754	642	576
政府債券及票據的償還款項	-	2,550	-	2,700	3,500	-
總額	42,860	42,745	44,203	46,841	47,572	45,922

(f) 政府債券及票據

債券及票據的利息支出和償還款項只屬於環球債券，與隧橋費收入債券無關。隧橋費收入債券的利息支出和償還款項會直接從有關的隧道及橋樑的收費收入淨額中扣除。在預測政府的經營收入時，已扣除這些用作支付利息和還款的隧橋費收入。

第 III 部 — 中期預測中政府開支／公共開支與本地生產總值的關係

9. 為方便監察起見，政府本身的開支會與房屋委員會和營運基金(統稱“其他公營機構”)的開支合併計算，以便把公共開支總額與本地生產總值作比較。

政府開支及公共開支與本港經濟的關係

表 2

(百萬元)	原來 預算	修訂 預算	預測數字				
	2005-06	2005-06	2006-07	2007-08	2008-09	2009-10	2010-11
經營開支	208,000	194,749	209,000	214,200	219,600	225,100	230,700
非經營開支	39,792	36,339	36,634	43,560	43,821	43,822	45,672
政府開支總額	247,792	231,088	245,634	257,760	263,421	268,922	276,372
其他公營機構開支	20,798	19,167	19,255	19,309	18,562	18,510	18,637
公共開支總額 (註 a)	268,590	250,255	264,889	277,069	281,983	287,432	295,009
本地生產總值 (按曆年計)	1,332,877	1,382,203	1,451,624	1,539,281	1,632,232	1,730,795	1,835,310
本地生產總值的增長 (註 b)							
以名義計算		7.0%	5.0%	6.0%	6.0%	6.0%	6.0%
以實質計算		7.3%	4.5%	4.0%	4.0%	4.0%	4.0%
政府開支的增長 (註 c)							
以名義計算		-2.2%	6.3%	4.9%	2.2%	2.1%	2.8%
以實質計算		-1.4%	6.0%	3.4%	0.6%	0.5%	1.2%
公共開支的增長 (註 c)							
以名義計算		-2.7%	5.8%	4.6%	1.8%	1.9%	2.6%
以實質計算		-2.0%	5.5%	3.1%	0.2%	0.4%	1.1%
公共開支在本地生產總值所佔百分率	20.2%	18.1%	18.2%	18.0%	17.3%	16.6%	16.1%

註 —

- (a) 公共開支包括政府開支(即所有記入政府一般收入帳目的開支及由政府的法定基金(不包括資本投資基金)所支付的開支)，以及營運基金及房屋委員會的開支。但政府只享有股權的機構，包括法定機構，例如機場管理局、地鐵有限公司和九廣鐵路公司，其開支則不包括在內。同樣地，資本投資基金的墊款及股本投資，以及政府債券及票據的償還款項，亦不包括在內，因為這些款項並不代表政府實際所用資源。
- (b) 二〇〇六／〇七年度以名義計算的5%本地生產總值增長率，是二〇〇六年本地生產總值的預測名義增長幅度4.5%至5.5%的中點。本地生產總值的實質增長率4.5%，亦是二〇〇六年本地生產總值的預測實質增長幅度4%至5%的中點。
- (c) 增長率是與一年前同期比較的變動。例如二〇〇五／〇六年度數字，是指二〇〇五／〇六年度修訂預算和二〇〇四／〇五年度實際開支之間的變動。二〇〇六／〇七年度數字，是指二〇〇六／〇七年度預測數字與二〇〇五／〇六年度修訂預算之間的變動，如此類推。

10. 表3顯示二〇〇六年預算案撥款額、政府開支與公共開支的關係，並顯示預算案收入措施對二〇〇六／〇七年度整體盈餘的影響。

二〇〇六／〇七年度
政府開支與公共開支的關係

(百萬元)

表 3

收支組成部分	撥款	政府收支			公共開支
		經營	非經營	總額	
開支					
政府一般收入帳目					
經營帳					
經常	199,931	199,931	-	199,931	199,931
非經常	9,069	9,069	-	9,069	9,069
資本帳					
機器、設備及工程	892	-	892	892	892
資助金	937	-	937	937	937
	210,829	209,000	1,829	210,829	210,829
轉撥各基金的款項	3,516	-	-	-	-
基本工程儲備基金	-	-	27,965	27,965	27,965
創新及科技基金	-	-	794	794	794
貸款基金	-	-	4,886	4,886	4,886
獎券基金	-	-	1,160	1,160	1,160
營運基金	-	-	-	-	3,595
房屋委員會	-	-	-	-	15,660
	214,345	209,000	36,634	245,634	264,889
收入 (實施預算案收入措施前)					
政府一般收入帳目					
稅收		169,714	170	169,884	
其他收入		34,239	3,840	38,079	
土地基金		203,953	4,010	207,963	
		7,952	-	7,952	
		211,905	4,010	215,915	
基本工程儲備基金		-	32,836	32,836	
資本投資基金		-	2,055	2,055	
公務員退休金儲備基金		-	979	979	
賑災基金		-	2	2	
創新及科技基金		-	239	239	
貸款基金		-	1,844	1,844	
獎券基金		-	1,387	1,387	
出售資產收入		-	4,348	4,348	
		211,905	47,700	259,605	
實施預算案收入措施前的盈餘		2,905	11,066	13,971	
減： 預算案收入措施的影響		2,280	-	2,280	
實施預算案收入措施後的盈餘		625	11,066	11,691	
減： 資本投資基金的墊款及股本投資		-	3,561	3,561	
政府債券及票據的償還款項		-	2,550	2,550	
綜合盈餘		625	4,955	5,580	

第 IV 部 — 或有負債的估計

11. 在二〇〇五年三月三十一日政府的或有負債，以及一旦這些或有負債在二〇〇六年三月三十一日或二〇〇七年三月三十一日仍未達成協議的有關估計負債額，現載列如下，作為中期預測的補充資料 —

(於三月三十一日)	2005 百萬元	2006 百萬元	2007 百萬元
對香港出口信用保險局根據保險合約所負責任的保證	10,207	10,921	11,467
訴訟	39	41	44
可能對亞洲開發銀行認購的股本	2,112	2,112	2,112
對中小企業信貸保證計劃、電影貸款保證基金及為受嚴重急性呼吸系統綜合症影響的行業而設的貸款擔保計劃作出的保證	5,134	5,168	5,446
總額	17,845	18,620	19,465

附 錄 B

二〇〇一／〇二年度至二〇〇六／〇七年度

公共／政府開支分析

目錄	頁數
第 I 部 — 預算與經濟的關係	
二〇〇六／〇七年度政府開支及公共開支與 本地生產總值的關係	16
第 II 部 — 按政策組別列出的經常公共／政府開支分析	
經常公共開支 — 與一年前同期比較的變動	19
經常政府開支 — 與一年前同期比較的變動	20
按政策組別列出的開支百分比 —	21
經常公共開支	
經常政府開支	
第 III 部 — 按政策組別列出的公共／政府開支總額分析	
公共開支總額 — 與一年前同期比較的變動	22
政府開支總額 — 與一年前同期比較的變動	23
按政策組別列出的開支百分比 —	24
公共開支總額	
政府開支總額	
第 IV 部 — 二〇〇六／〇七年度動工的主要基本工程項目	25
第 V 部 — 二〇〇一／〇二年度至二〇〇六／〇七年度 公共開支趨勢	26
第 VI 部 — 開支分類註解	29

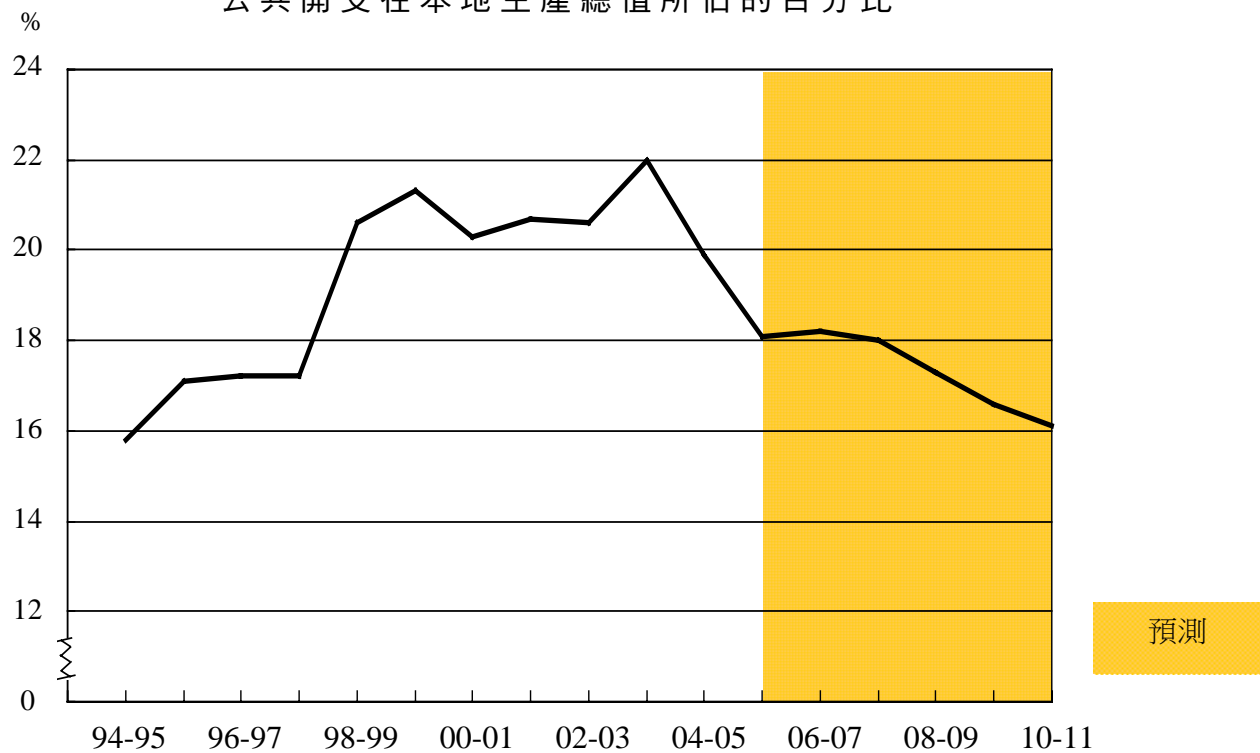
註：第 II、III 及 V 部所載有關二〇〇五／〇六年度及之前的開支數字，已根據在二〇〇六／〇七年度預算中各政策組別之間不涉及額外開支的轉撥，作出調整。

第 I 部 — 預算與經濟的關係

二〇〇六／〇七年度政府開支及公共開支與本地生產總值的關係

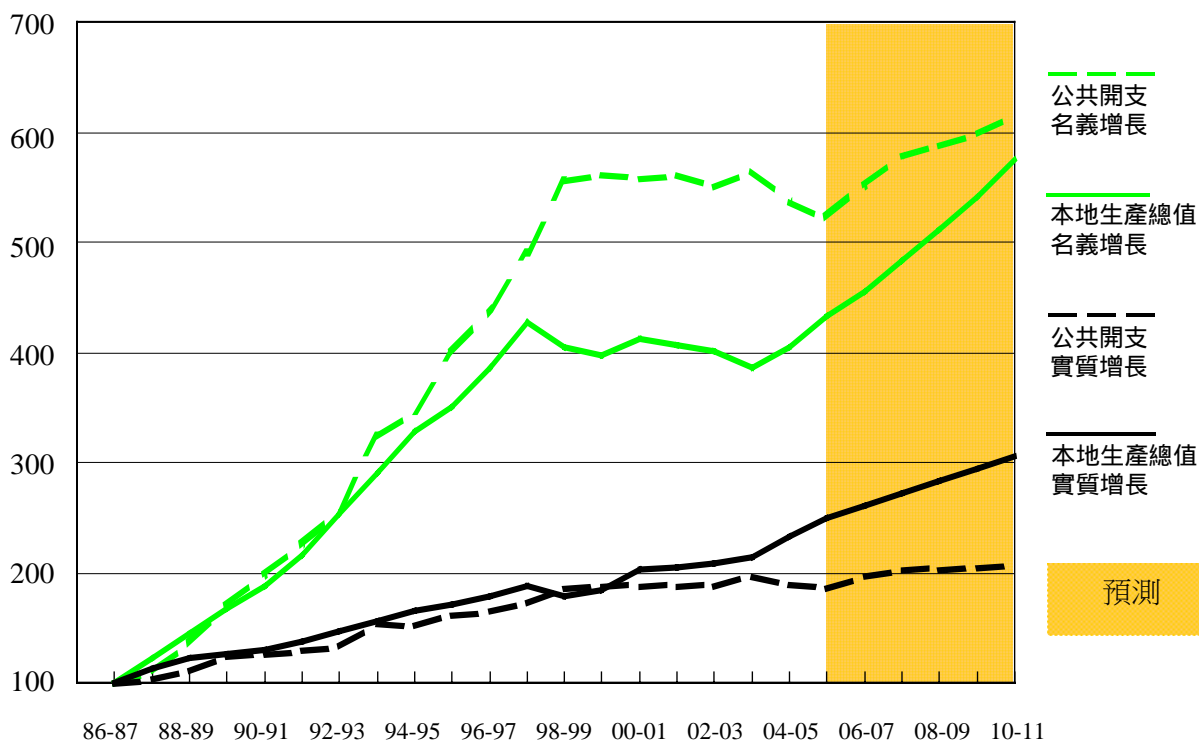
	2006-07 預算 百萬元
政府一般收入帳目	
經營帳	209,000
資本帳	1,829
	<hr/> 210,829
基本工程儲備基金	27,965
貸款基金	4,886
獎券基金	1,160
創新及科技基金	794
政府開支	<hr/> 245,634
營運基金	3,595
房屋委員會	15,660
公共開支	<hr/> 264,889
本地生產總值	1,451,624
公共開支在本地生產總值所佔的百分比	18.2%

公共開支在本地生產總值所佔的百分比



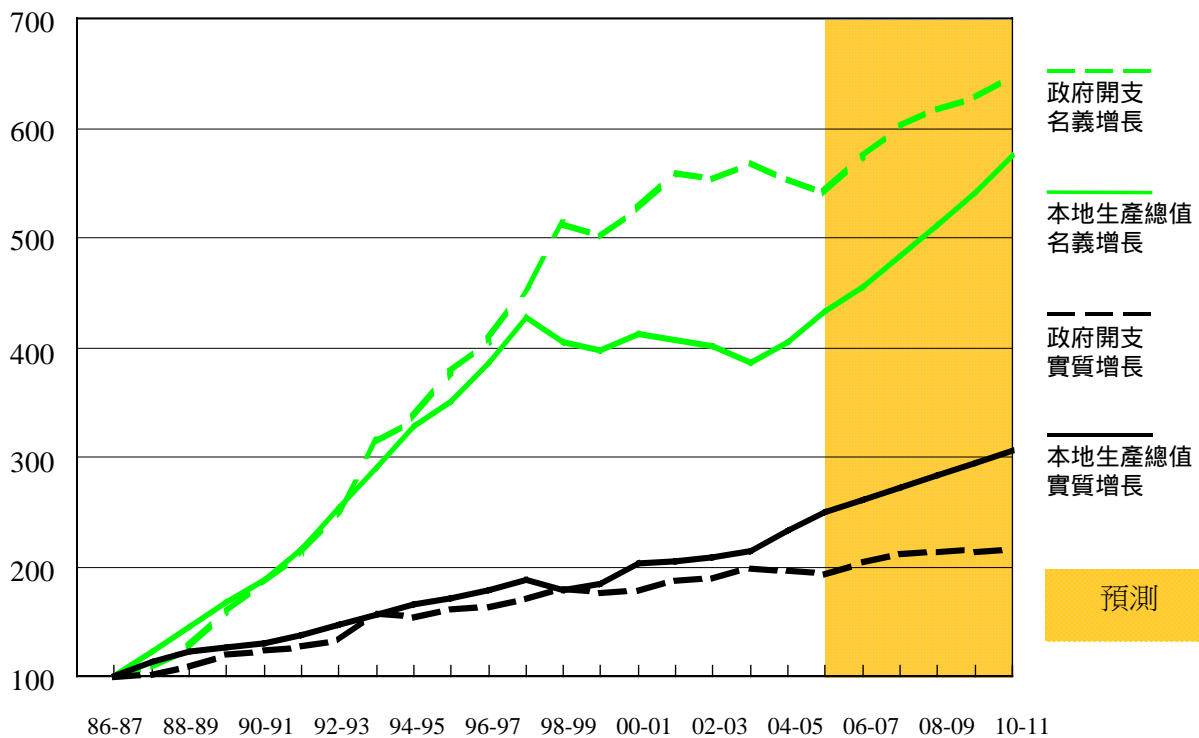
自採用中期預測以來公共開支累積增長與
本地生產總值累積增長的比較

指數
(86-87 = 100)



自採用中期預測以來政府開支累積增長與
本地生產總值累積增長的比較

指數
(86-87 = 100)



第 II 部 — 按政策組別列出的經常公共／政府開支分析

經常公共開支：與一年前同期比較的變動

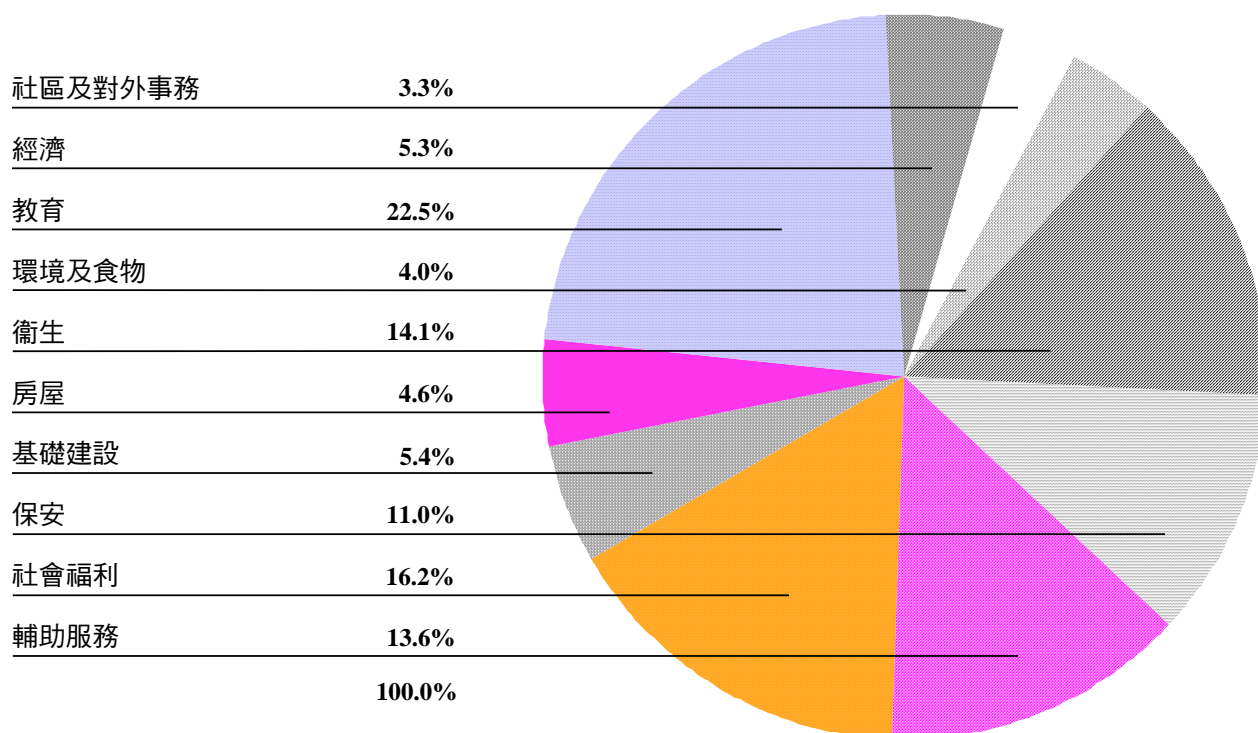
	2005-06 原來 預算 百萬元	2005-06 修訂 預算 百萬元	2006-07 預算 百萬元	與 2005-06 年度 原來預算比較的增減	
				名義 %	實質 %
教育	49,119	44,678	47,856	-2.6	-2.8
社會福利	33,879	32,288	34,584	2.1	1.9
衛生	29,432	29,315	29,950	1.8	1.7
保安	23,156	22,720	23,496	1.5	1.3
基礎建設	11,332	11,247	11,505	1.5	1.3
經濟	10,753	10,646	11,184	4.0	3.6
房屋	10,974	10,477	9,818	-10.5	-12.0
環境及食物	7,864	7,425	8,565	8.9	8.5
社區及對外事務	6,817	6,715	6,995	2.6	2.2
輔助服務	29,524	27,135	29,012	-1.7	-2.4
	<u>212,850</u>	<u>202,646</u>	<u>212,965</u>	0.1	-0.3

第 II 部 — 按政策組別列出的經常公共／政府開支分析

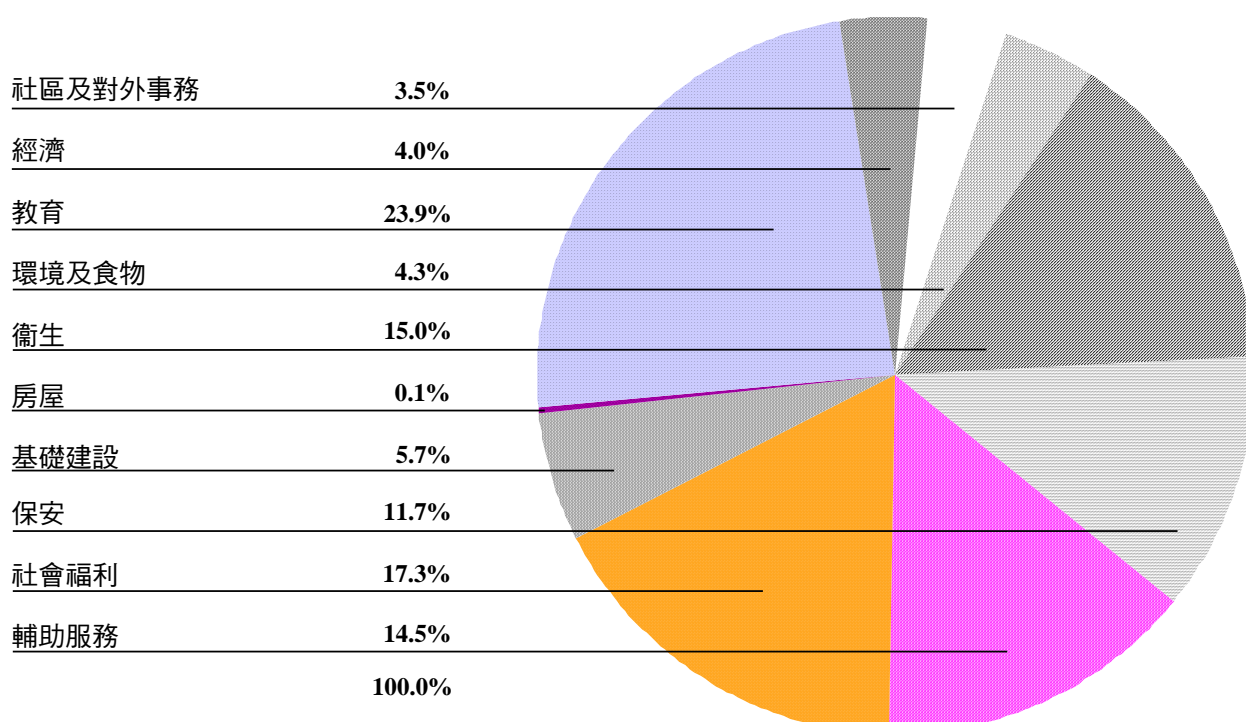
經常政府開支：與一年前同期比較的變動

	2005-06 原來 預算 百萬元	2005-06 修訂 預算 百萬元	2006-07 預算 百萬元	與 2005-06 年度 原來預算比較的增減	
				名義 %	實質 %
教育	49,119	44,678	47,856	-2.6	-2.8
社會福利	33,879	32,288	34,584	2.1	1.9
衛生	29,432	29,315	29,950	1.8	1.7
保安	23,156	22,720	23,496	1.5	1.3
基礎建設	11,192	11,092	11,336	1.3	1.0
環境及食物	7,864	7,425	8,565	8.9	8.5
經濟	7,929	7,578	7,988	0.7	0.4
社區及對外事務	6,817	6,715	6,995	2.6	2.2
房屋	205	165	149	-27.2	-27.2
輔助服務	29,524	27,135	29,012	-1.7	-2.4
	<u>199,117</u>	<u>189,111</u>	<u>199,931</u>	0.4	0.1

按政策組別列出的開支百分比
經常公共開支：二〇〇六／〇七年度預算



按政策組別列出的開支百分比
經常政府開支：二〇〇六／〇七年度預算



第 III 部 — 按政策組別列出的公共／政府開支總額分析

公共開支總額：與一年前同期比較的變動

	2005-06 原來 預算 百萬元	2005-06 修訂 預算 百萬元	2006-07 預算 百萬元	與 2005-06 年度 原來預算比較的增減	
				名義 %	實質 %
教育	58,599	55,576	56,450	-3.7	-3.9
社會福利	35,863	33,826	36,231	1.0	0.8
衛生	32,240	31,639	32,340	0.3	0.2
保安	26,192	25,111	27,050	3.3	3.1
基礎建設	27,151	25,887	24,490	-9.8	-9.9
房屋	17,906	15,874	15,821	-11.6	-12.6
經濟	14,568	13,734	15,291	5.0	4.4
環境及食物	10,818	9,692	11,631	7.5	7.2
社區及對外事務	8,266	7,953	8,424	1.9	1.5
輔助服務	36,987	30,963	37,161	0.5	-0.1
	<u>268,590</u>	<u>250,255</u>	<u>264,889</u>	-1.4	-1.7

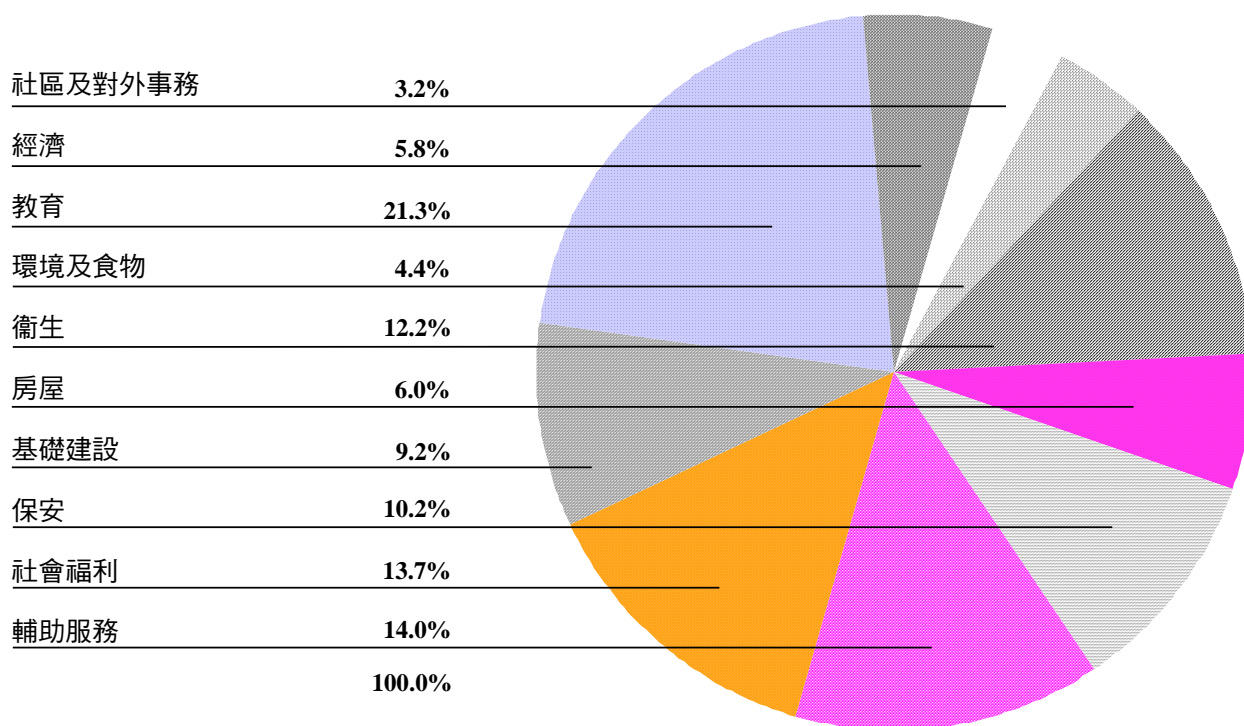
第 III 部 — 按政策組別列出的公共／政府開支總額分析

政府開支總額：與一年前同期比較的變動

	2005-06 原來 預算 百萬元	2005-06 修訂 預算 百萬元	2006-07 預算 百萬元	與 2005-06 年度 原來預算比較的增減	
				名義 %	實質 %
教育	58,599	55,576	56,450	-3.7	-3.9
社會福利	35,863	33,826	36,231	1.0	0.8
衛生	32,240	31,639	32,340	0.3	0.2
保安	26,192	25,111	27,050	3.3	3.1
基礎建設	26,989	25,696	24,308	-9.9	-10.1
經濟	11,622	10,455	11,878	2.2	1.8
環境及食物	10,818	9,692	11,631	7.5	7.2
社區及對外事務	8,266	7,953	8,424	1.9	1.5
房屋	216	177	161	-25.6	-25.7
輔助服務	36,987	30,963	37,161	0.5	-0.1
	<u>247,792</u>	<u>231,088</u>	<u>245,634</u>	-0.9	-1.1

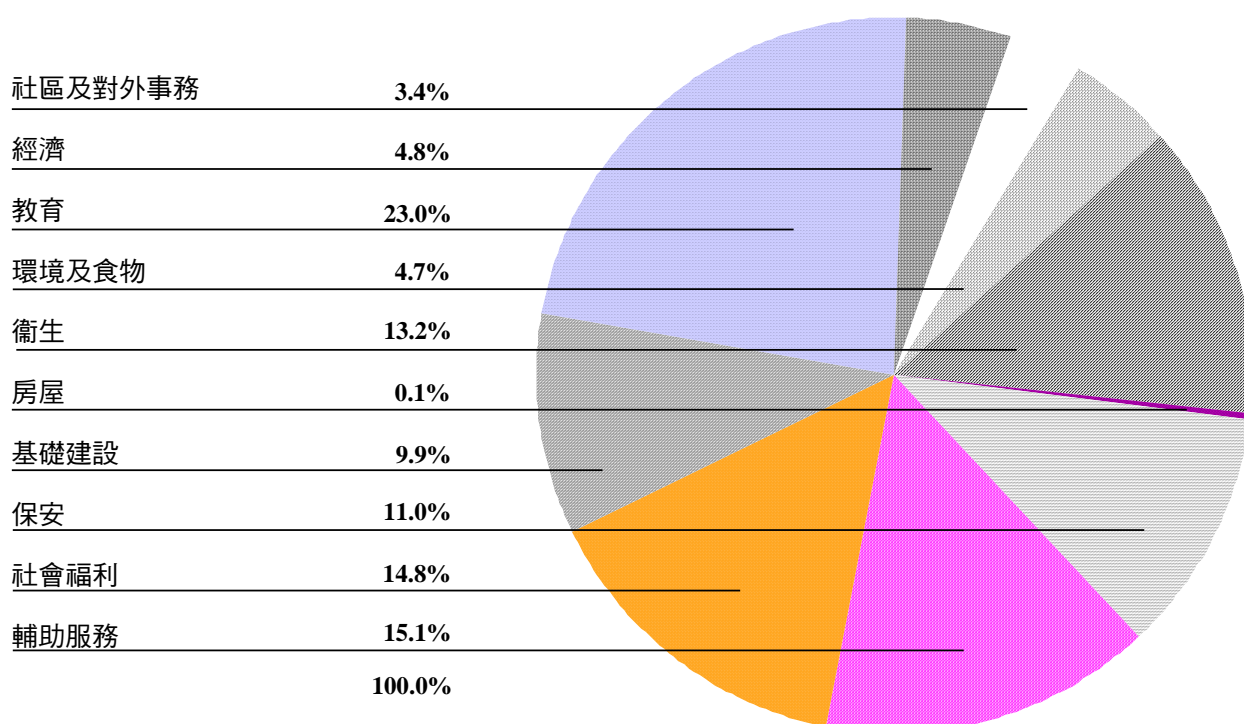
按政策組別列出的開支百分比

公共開支總額：二〇〇六／〇七年度預算



按政策組別列出的開支百分比

政府開支總額：二〇〇六／〇七年度預算



第 IV 部 — 二〇〇六／〇七年度動工的主要基本工程項目

獲撥款在二〇〇六／〇七年度展開的基本工程項目包括 —

	百萬元
基礎建設	7,773
— 制訂及推行九龍西及港島綠化總綱圖	
— 大嶼山 P1 號公路欣澳段的前期工程	
— 葵福路迴旋處行人隧道系統改善工程	
— 將軍澳第 86 區北面通道	
— 屏廈路改善計劃(廈村段之北部)	
— 更換及修復水管工程	
— 船灣淡水湖主壩拋石護坡修葺工程	
環境及食物	6,039
— 在鑽石山增設靈灰安置所	
— 元朗、錦田、汀九及西貢污水收集系統	
— 柴灣公眾填土躉船轉運站	
— 新界西堆填區擴展計劃	
輔助服務	2,138
— 新界北部、港島北部、東九龍、大埔、西貢及錦田雨水排放系統改善計劃	
教育	1,227
— 興建、擴建、重建及重置中小學及特殊學校	
衛生	1,164
— 明愛醫院第 2 期重建計劃	
社區及對外事務	620
— 東涌第 17 區體育館暨圖書館	
— 在深水埗、屯門、將軍澳、葵涌及觀塘提供休憩用地	
保安	423
— 勞資審裁處搬遷至南九龍裁判法院大樓	
— 昂船洲政府船塢消防處潛水訓練中心	
— 重置中區總部及分區警署	
經濟	55
— 大嶼山昂坪公共設施改善計劃	

第 V 部 — 二〇〇一／〇二年度至二〇〇六／〇七年度 公共開支趨勢

引言

1. 本部分說明二〇〇一／〇二年度至二〇〇六／〇七年度的公共開支趨勢。這項分析包括政府開支、營運基金及房屋委員會的開支。
2. 每個政策範圍下的個別開支總目詳情，載於二〇〇六／〇七年度《預算》卷一的索引。這個索引按開支總目，列出每個政策範圍下的個別綱領詳情。

二〇〇一／〇二年度至二〇〇六／〇七年度按政策組別列出的經常公共開支

政策組別	實 際				修訂預算	預算
	2001-02	2002-03	2003-04	2004-05	2005-06	2006-07
	%	%	%	%	%	%
教育	22.2	22.4	22.2	21.8	22.0	22.5
社會福利	13.6	14.6	15.1	15.5	15.9	16.2
衛生	15.2	15.3	15.0	14.7	14.5	14.1
保安	11.7	11.5	11.3	11.2	11.2	11.0
基礎建設	5.6	5.6	5.5	5.5	5.5	5.4
經濟	5.1	5.0	5.1	5.1	5.3	5.3
房屋	5.6	5.2	5.1	5.0	5.2	4.6
環境及食物	3.9	4.0	3.9	3.7	3.7	4.0
社區及對外事務	3.4	3.5	3.3	3.2	3.3	3.3
輔助服務	13.7	12.9	13.5	14.3	13.4	13.6
	100.0	100.0	100.0	100.0	100.0	100.0
	百萬元	百萬元	百萬元	百萬元	百萬元	百萬元
經常公共開支總額	210,445	211,728	211,102	205,426	202,646	212,965

二〇〇一／〇二年度至二〇〇六／〇七年度按政策組別列出的總公共開支

政策組別	實 際				修訂預算	預算
	2001-02	2002-03	2003-04	2004-05	2005-06	2006-07
	%	%	%	%	%	%
教育	19.6	21.0	21.0	21.1	22.2	21.3
社會福利	11.0	12.1	12.3	12.9	13.5	13.7
衛生	12.7	12.6	12.6	12.5	12.6	12.2
保安	10.2	10.3	9.9	9.9	10.0	10.2
基礎建設	9.8	9.8	10.0	11.2	10.4	9.2
房屋	11.7	9.0	9.2	7.0	6.3	6.0
經濟	4.8	4.8	5.1	5.1	5.5	5.8
環境及食物	4.1	4.3	4.0	3.9	3.9	4.4
社區及對外事務	3.1	3.1	3.0	3.0	3.2	3.2
輔助服務	13.0	13.0	12.9	13.4	12.4	14.0
	100.0	100.0	100.0	100.0	100.0	100.0
	百萬元	百萬元	百萬元	百萬元	百萬元	百萬元
公共開支總額	269,359	263,520	271,098	257,137	250,255	264,889

第 VI 部 — 開支分類註解

政策組別索引

政策組別	政策範圍	編號(註)
社區及對外事務	地區及社區關係	19
	康樂、文化、設施及娛樂事務發牌	18
經濟	海空交通及物流發展	3
	工商業	6
	就業及勞工	8
	財經事務	1
	資訊科技及廣播	17
	人力發展	34
	郵政、能源、競爭政策及消費者保障	4
	公眾安全	7
	旅遊	5
教育	教育	16
環境及食物	漁農業及食物安全	2
	環境衛生	32
	環境保護及自然護理	23
衛生	衛生	15
房屋	房屋	31
基礎建設	屋宇、地政及規劃	22
	交通	21
	水務	24
保安	司法	12
	肅貪倡廉	13
	出入境管制	10
	內部保安	9
	法律行政	11
	法律援助	20
社會福利	社會福利	14
	婦女權益	33
輔助服務	由中央管理的公務員事務	26
	行政失當投訴	30
	政制事務	28
	政府內部服務	27
	政府收入及財政管理	25
	給予立法會議員的支援	29

註：政策範圍的編號與開支預算內政策範圍索引所用的編號相同。

附 錄 C

詞 彙

詞 彙

註：*粗斜體*的名詞在本詞彙內另有專條解釋。

非經營開支 指所有記入政府一般收入帳目的資本帳的開支，以及基本工程儲備基金(包括政府債券及票據的利息支出，但不包括債券及票據的償還款項)、賑災基金、創新及科技基金、貸款基金和獎券基金各帳目的開支。與*非經營支出*不同，非經營開支不包括從資本投資基金撥出的墊款及股本投資，以及記入基本工程儲備基金帳目的政府債券及票據的償還款項。非經營開支主要包括以下各項—

政府一般收入帳目

設備、小型工程及小額非經常資助金

基本工程儲備基金

土地徵用
非經常資助金
電腦化計劃
政府債券及票據的利息及其他支出
主要系統及設備
工務工程計劃的開支

賑災基金

為香港以外地區發生的災難提供的援助

創新及科技基金

各項為製造業和服務業促進創新和提升科技的計劃

貸款基金

各項由政府撥款進行的發展計劃所提供的貸款
給予學校、教師和學生的貸款，以及公務員的房屋貸款等

獎券基金

為提供社會福利服務而發放的補助金、貸款及墊款

非經營盈餘／赤字 指*非經營收入*與*非經營支出*的差額。

非經營收入 指政府一般收入帳目內的部分收入項目，以及所有記入各基金帳目(土地基金除外)的收入，其主要項目如下一

政府一般收入帳目

出售政府宿舍及其他資產所得收益
遺產稅
已收的償還貸款
從房屋委員會收回的款項
的士專營權稅

資本投資基金

投資項目所得的股息
存款及銀行結餘的利息
貸款利息
已收的償還貸款
出售投資項目的收入

基本工程儲備基金

投資收入
地價收入
發行政府債券及票據所得的淨收入
從地鐵有限公司收回的款項

公務員退休金儲備基金

投資收入

賑災基金

投資收入

創新及科技基金

投資收入
已收的償還貸款
出售投資項目的收入

貸款基金

存款和銀行結餘的利息
貸款利息
已收的償還貸款
出售貸款的收入

獎券基金

拍賣車輛登記號碼的收入
投資收入
已收的償還貸款
六合彩獎券的收入

非經營支出 指**非經營開支**，從資本投資基金撥出的墊款及股本投資，以及記入基本工程儲備基金的政府債券及票據的償還款項的總和。

綜合盈餘／赤字 指**政府收入**與**政府支出**的差額。

財政儲備 指政府一般收入帳目和各個基金的累積結餘，包括發行債券及票據所得的淨收入，以及扣除記入政府帳目的償還款項。

政府開支 指**經營開支**與**非經營開支**的總和。與**政府支出**不同，政府開支不包括從資本投資基金撥出的墊款及股本投資，以及記入政府帳目的政府債券及票據的償還款項。此外，政府開支亦與**公共開支**不同，因為政府開支不包括房屋委員會及各營運基金的開支。

政府收入 指**經營收入**與**非經營收入**的總和。

政府支出 指**政府開支**，從資本投資基金撥出的墊款及股本投資，以及記入基本工程儲備基金的政府債券及票據的償還款項的總和。

經營開支 指記入政府一般收入帳目經營帳的所有開支。

經營收入 指記入政府一般收入帳目(不包括視作*非經營收入*的項目)和土地基金的所有收入，其主要項目如下—

政府一般收入帳目

- 應課稅品稅項
- 罰款、沒收及罰金
- 投資收入
- 租金及差餉
- 專利稅及特權稅
- 稅項
- 公用事業及各項收費

土地基金

- 投資收入

經營盈餘／赤字 指*經營收入*與*經營開支*的差額。

公共開支 指*政府開支*加房屋委員會及各營運基金的開支(經營及非經營開支)。

轉撥各基金的款項 轉撥各基金的款項並不視作政府一般收入帳目的開支或支出。事實上，所有政府一般收入帳目和各基金之間的轉撥款項都只是政府帳目的內部轉撥，不屬於收入、開支或支出的一部分。