

## 總目 190 – 大學教育資助委員會

管制人員：大學教育資助委員會秘書長會交代本總目下的開支。

二〇〇六至〇七年度預算.....	113.201億元
二〇〇六至〇七年度的編制上限(按薪級中點估計的年薪值)相等於在二〇〇六年三月三十一日及二〇〇七年三月三十一日預算設有的 45 個非首長級職位。.....	1,710萬元
此外，預算於二〇〇六年三月三十一日及二〇〇七年三月三十一日設有 3 個首長級職位。	
承擔額結餘.....	2,920 萬元

### 管制人員報告

#### 綱領

大學教育資助委員會

這綱領納入政策範圍 16：教育(教育統籌局局長)。

#### 詳情

	2004-05 (實際)	2005-06 (原來預算)	2005-06 (修訂)	2006-07 (預算)
財政撥款(百萬元)	12,043.5	11,407.0	12,392.7 (+8.6%)	11,320.1 (-8.7%)

(或較 2005-06 原來  
預算減少 0.8%)

#### 宗旨

2 宗旨是支援大學教育資助委員會(教資會)的工作、管理政府給予受教資會資助的高等教育院校的撥款及支持教資會的工作目標。教資會就香港高等教育的發展及撥款事宜，向政府提供意見，其目標是維持並提高教資會資助院校在教學、學習和研究方面的質素，並監察該等院校受教資會資助的活動，確保其具效率和合乎成本效益。

#### 簡介

3 教資會秘書處的主要工作如下：

- 為教資會及其小組委員會、研究資助局(研資局)及其小組委員會，以及轄下小組提供支援；
- 促進政府、教資會及各高等教育院校之間的溝通和了解；以及
- 支付核准撥款予教資會資助院校，並監管其財政事務。

4 教資會已按照所定計劃推行各項檢討和質素保證工作，持續進行及發展各項研究項目。教資會資助院校亦正推行語文培訓活動，而這些活動是透過整筆補助金和語文培訓補助金資助。

5 衡量服務表現的主要準則如下：

教資會在二〇〇四至〇五及二〇〇五至〇六學年進行的工作：

高等教育檢討的跟進工作

- 教資會繼續根據《香港高等教育－共展所長 與時俱進》的導向性文件，以及闡述院校整合及深入協作事宜的《香港高等教育－院校整合 意義重大》的文件，以落實二〇〇二年高等教育檢討中所提出的建議。教資會已推行多項措施，例如設立重組及協作活動補助金、按表現及角色撥款計劃和配對補助金計劃，以鼓勵院校按角色明確分工，促進深入協作，並鼓勵院校開拓其他經費來源，透過公平和良性競爭以取得卓越成就。

二〇〇五／〇六至二〇〇七／〇八的三年期規劃

- 二〇〇五／〇六至二〇〇七／〇八的三年期規劃周期於二〇〇四年年初展開。立法會財務委員會在二〇〇五年二月二十五日會議上，批准就二〇〇五／〇六至二〇〇七／〇八的三年期向教資會資助院校發放 307.624 億元的經常補助金，有關款額是根據規劃，即假設各院校由二〇〇七至〇八學年起藉提高效率可節省 5% 開支而計算得出。政府當局會在二〇〇六年年中前檢討這項節省 5% 開支的假設。如有充分理據，政府當局或會因應檢討結果，呈請立法會財務委員會批准提高該筆經常補助金總額，上限為 312.667 億元，這是在該三年期採用 0-0-0 撥款安排所需的最高補助金額。

### 重組及協作活動補助金

- 教資會在二〇〇四至〇五學年成立重組及協作活動補助金，主要是為各院校提供一筆過資助，以支持院校推行措施，以期提高運用教資會資源及質素方面的效益。首兩輪申請已在二〇〇四至〇五學年順利完成。教資會將在二〇〇六年三／四月審議各院校提交的第三批建議。

### 按表現及角色撥款計劃

- 教資會在二〇〇四年順利完成按表現及角色撥款計劃的評估工作。計劃旨在鼓勵院校按角色分工，以推動多元發展及追求卓越成就；協助院校反思其角色，並尋求有建設性的方法，精益求精；確保院校履行其角色，並且表現良好；以及鼓勵和表揚符合角色的良好表現。我們已就二〇〇四年評估的結果，在一些範疇採取跟進工作。

### 推廣以果效為本的教學與學習方法

- 教資會瞭解果效為本的教學與學習方法的重要性，並知悉很多其他地區開始趨向採用此一模式。教資會正採取措施，鼓勵院校採納以果效為本，以便更有效評估教學過程和其他資源的調配，能否有效讓學生取得預期的學習果績。為促進院校進行這方面工作和提升其能力，教資會正進行研究，並計劃在二〇〇六年年底舉辦研討會。

### 研究撥款

- 研資局在二〇〇四至〇五及二〇〇五至〇六學年分別資助了約 800 項補助金申請。為改善研究補助金申請的處理工作，角逐研究用途補助金電子資訊系統由二〇〇四年六月起推展至另一研資局學科小組(工程學學科小組)。為鼓勵院校進行更多教育研究，以響應教育改革和應優質教育基金的要求，研資局由二〇〇五年起，協助優質教育基金審核由大專院校推行的教育研究建議。此外，為鼓勵高等教育院校進行公共政策研究，政府同意在二〇〇五至〇六到二〇〇七至〇八年度連續三年，向研資局每年提供 2,000 萬元撥款，以進行有關研究。研資局利用這筆撥款在二〇〇五年推行新的公共政策研究資助計劃，而首批補助金已在二〇〇五年十二月獲得批准。

### 二〇〇六年研究評審工作

- 教資會已着手籌備二〇〇六年研究評審工作，並在進行廣泛諮詢後，通知各院校教資會就有關二〇〇六年研究評審工作綱領的決定。各教資會資助院校將在二〇〇六年三月就研究評審工作向教資會提交資料。

### 卓越學科領域計劃

- 截至二〇〇五年十一月止，卓越學科領域計劃下持續進行的計劃有 8 項，其中 2 項計劃分別訂於二〇〇五年十二月和二〇〇六年三月完成。教資會和卓越學科領域小組委員會將會就第一及第二輪卓越學科領域計劃下的 6 項計劃進行特別評估探訪，研究有關計劃的成效，以及考慮卓越學科領域計劃在完成後的可持續發展事宜；稍後在二〇〇六年審議卓越學科領域計劃的未來路向時，將會研究從這些探訪觀察所得的情況。

### 語文

- 教資會繼續致力提高本地大學生的語文水平。自二〇〇六至〇七學年開始，教資會將提高向教資會資助院校所發放的語文培訓補助金款額，在該三年期內由每學年 7,660 萬元增至 1 億元，讓各院校可在語文培訓方面加強工作。此外，教資會亦聯同院校推行統一英語水平評核計劃。該計劃旨在評核即將畢業的大學生的英語水平，並使他們更加認識到語文能力的重要性。三輪計劃已圓滿進行，第二(二〇〇三至〇四學年)及第三輪(二〇〇四至〇五學年)計劃分別約有 8 700 名學生參加，而第四輪(二〇〇五至〇六學年)計劃約有 9 600 名學生報名參加，人數較上一輪計劃增加超過 10%。

### 國際化及非本地學生

- 教資會繼續協助教資會資助院校招收非本地學生。由二〇〇五至〇六學年起，教資會資助院校可取錄不多於其公帑資助的副學位、學士學位和研究院修課課程學生人數指標的 10% 的非本地學生。在二〇〇二至〇三到二〇〇四至〇五學年期間，教資會根據一項有時限的計劃，向各院校發放撥款，資助院校擴展交換生計劃。此外，教資會亦以配對方式向每間院校提供最高 500 萬元的撥款，使院校能提升本身的能力，實踐國際化。

### 大學入學制度

- 在二〇〇四至〇五及二〇〇五至〇六學年，教資會繼續協助各院校根據中六生優先錄取計劃招生，並繼續鼓勵院校擴闊收生條件。

### 配對補助金計劃

- 鑑於第一輪配對補助金計劃反應十分熱烈，教資會推出第二輪配對補助金計劃，並獲立法會財務委員會在二〇〇五年七月批准一筆 10 億元的承擔額，藉此進一步增強教資會資助院校籌募經費的能力，以及鼓勵社會培育公益文化。第二輪配對補助金計劃由二〇〇五年八月起接受申請，截至二〇〇五年十一月底已批撥約 9 億元補助金。在該計劃於二〇〇六年二月底完結前，整筆補助金應可全數批撥。

## 總目 190 – 大學教育資助委員會

### 高中及高等教育新學制的準備工作

- 教資會和院校已着手進行各項工作，以準備學士學位課程轉為 4 年制標準。教資會和院校需要處理的工作繁多，例如學生人數分布、制訂新課程，以及規劃和建造相關的院舍及設施，以容納額外的學生。在二〇〇五至〇六學年，這些重要工作進展良好，而教資會與各院校亦一直保持密切溝通，以確保工作順利推行。

### 指標

#### 經常資助金

	學年		
	2004/05 (實際)	2005/06 (修訂預算)	2006/07 (預算)
經常資助金(包括整筆補助金和各項預留作指定用途的補助金)(百萬元).....	11,465	11,322	11,222
語文培訓補助金			
補助金額(百萬元) .....	77	77@	100@
教學發展補助金			
補助金額(百萬元) .....	—@	33@	33@
研究補助金			
角逐研究用途補助金須處理的申請數目 .....	1 874	1 947	1 969
其他研究補助金須處理的申請數目 .....	315	348	332
研究用途補助金額(百萬元).....	506	506	606
正在進行並受監察的資助研究用途補助金項目 (包括年內的新資助項目).....	3 926	4 140	4 186
正在進行並受監察的資助卓越學科領域項目 .....	8	8	8
重組和協作活動補助金			
通過進行的重組和協作項目 .....	9	6	10
補助金額(百萬元) .....	63^	80^	110
研究發展活動補助金			
補助金額(包括卓越學科領域計劃的補助金) (百萬元).....	—	60	133

@ 教資會在二〇〇四至〇五這延展學年並沒有就教學發展補助金提供撥款，因為有關補助金以三年期批撥。由二〇〇五／〇六至二〇〇七／〇八的三年期起，語文培訓補助金和教學發展補助金會納入給予各院校的整筆補助金項下。

^ 有關數字反映二〇〇四至〇五學年所通過進行的 9 個項目的實際現金流量，以及在二〇〇五至〇六學年約 6 個項目的預算。在二〇〇五至〇六學年指定作重組和協作活動用途的補助金總額為 1.236 億元。

#### 非經常資助金

	財政年度		
	2004-05 (實際)	2005-06 (修訂預算)	2006-07 (預算)
非經常補助金			
基本工程計劃項目須處理的申請數目 .....	9	19	9
財務委員會批准的基本工程計劃項目數目 .....	1	1	6
財務委員會批准的非經常承擔額(百萬元).....	205	76	1,505
受監察的基本工程數目.....	15	15	15
受監察的基本工程費用總值(百萬元) .....	6,117	5,783	5,385

## 總目 190 – 大學教育資助委員會

	財政年度		
	2004-05 (實際)	2005-06 (修訂預算)	2006-07 (預算)
年內以現金流量需求計算的非經常資助金 (百萬元).....	416	550	<b>347</b>
行政費用佔所管理的經常及非經常補助金的 百分率.....	0.4%	0.4%	<b>0.5%</b>
<b>教資會資助課程的學生人數</b>			
	學年		
	2004/05 (實際)	2005/06 (修訂預算)	2006/07 (預算)
學生人數(以相當於全日制學生人數計算)			
學士學位課程.....	48 830	48 203	<b>48 704</b>
研究院修課課程.....	4 776	3 838	<b>2 996</b>
研究院研究課程.....	4 971	4 442	<b>4 689</b>
副學位課程.....	10 736	9 330	<b>7 270</b>
總人數.....	69 313	65 813	<b>63 659</b>
第一年學士學位課程學額(以相當於全日制學生人 數計算).....	14 719	14 500	<b>14 500</b>
第一年學士學位課程學額佔相關年齡組別(17 至 20 歲)人數的百分率.....	18%	17%	<b>17%</b>
學士學位課程高年級學額(以相當於全日制學生人 數計算)#.....	—	840	<b>1 680</b>

# 二〇〇五至〇六學年起的新訂指標。

### 二〇〇六至〇七年度需要特別留意的事項

6 二〇〇六至〇七年度內，教資會將會：

- 繼續跟進高等教育檢討的建議；
- 繼續與教資會資助院校及有關方面緊密合作，跟進建議的高中及高等教育新學制改革；
- 進一步鼓勵教資會資助院校透過各種途徑國際化；
- 推行措施，繼續鼓勵教資會資助院校採用以果效為本的教學與學習方法；以及
- 檢討教資會特別是有關院校自資活動和質素保證事宜方面的角色和職能。

## 總目 190 – 大學教育資助委員會

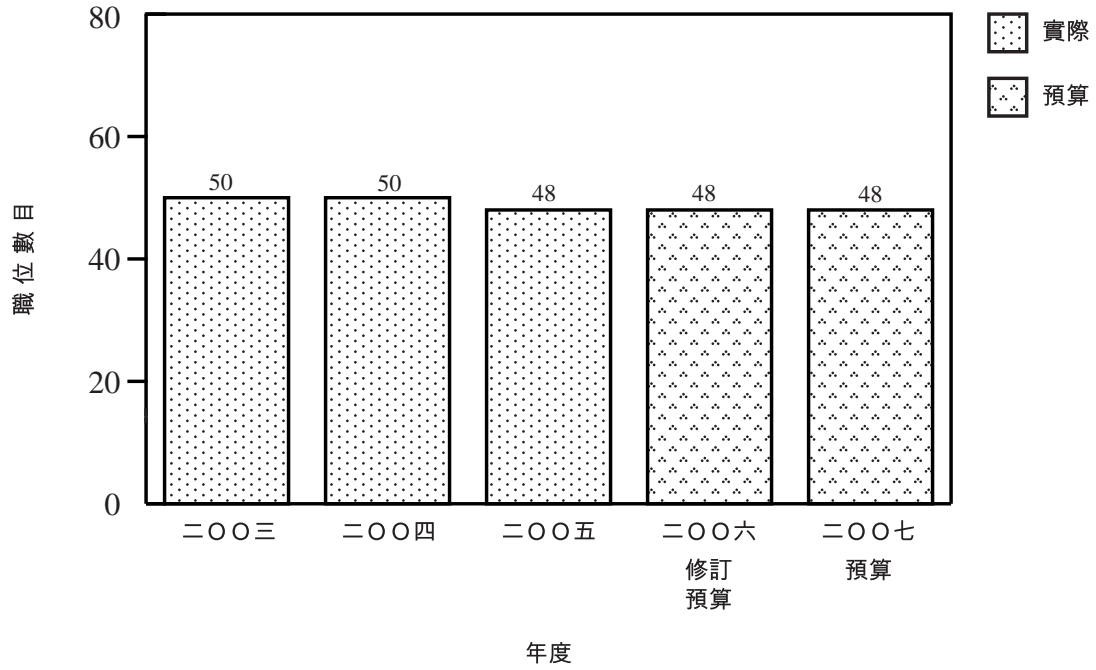
### 財政撥款分析

	2004-05 (實際) (百萬元)	2005-06 (原來預算) (百萬元)	2005-06 (修訂) (百萬元)	2006-07 (預算) (百萬元)
<b>綱領</b>				
大學教育資助委員會 .....	12,043.5	11,407.0	12,392.7 (+8.6%)	<b>11,320.1</b> <b>(-8.7%)</b>
				<b>(或較2005-06原來 預算減少0.8%)</b>

### 財政撥款及人手編制分析

二〇〇六至〇七年度的撥款較二〇〇五至〇六年度修訂預算減少 10.726 億元(8.7%)，主要由於預期第二輪配對補助金計劃在二〇〇五至〇六年度完結，以及受教資會資助的副學位課程逐步停辦。

編制的變動  
(截至三月三十一日止)



總目 190 – 大學教育資助委員會

分目 (編號)	2004-05 實際開支	2005-06 核准預算	2005-06 修訂預算	2006-07 預算	
	\$'000	\$'000	\$'000	\$'000	
<b>經營帳</b>					
經常開支					
000	運作開支 .....	11,915,798	11,377,036	11,367,280	<b>11,308,770</b>
	經常開支總額 .....	11,915,798	11,377,036	11,367,280	<b>11,308,770</b>
非經常開支					
700	一般非經常開支 .....	127,715	30,000	1,025,400	<b>11,300</b>
	非經常開支總額 .....	127,715	30,000	1,025,400	<b>11,300</b>
	經營帳總額 .....	12,043,513	11,407,036	12,392,680	<b>11,320,070</b>
	開支總額 .....	<u>12,043,513</u>	<u>11,407,036</u>	<u>12,392,680</u>	<u><b>11,320,070</b></u>

## 總目 190 – 大學教育資助委員會

### 按分目列出的開支詳情

二〇〇六至〇七年度大學教育資助委員會(教資會)資助院校及教資會秘書處所需的薪金及開支預算為 11,320,070,000 元，較二〇〇五至〇六年度的修訂預算減少 1,072,610,000 元，而較二〇〇四至〇五年度的實際開支減少 723,443,000 元。

#### 經營帳

#### 經常開支

**2** 在分目 000 運作開支項下的撥款 11,308,770,000 元，用以支付教資會秘書處的薪金、津貼及其他運作開支，以及發放予教資會資助院校的經常補助金。

**3** 截至二〇〇六年三月三十一日止，教資會的人手編制有 48 個常額職位。預期在二〇〇七年三月三十一日之前的人手編制會維持不變。在某些限制下，管制人員可按獲授權力，在二〇〇六至〇七年度開設或刪減非首長級職位，但所有該類職位的按薪級中點估計的年薪值不能超過 17,073,000 元。

**4** 在分目 000 運作開支項下的財政撥款分析如下：

	2004-05 (實際) (\$'000)	2005-06 (原來預算) (\$'000)	2005-06 (修訂預算) (\$'000)	2006-07 (預算) (\$'000)
個人薪酬				
— 薪金 .....	22,321	22,401	22,116	<b>21,816</b>
— 津貼 .....	1,004	1,032	1,099	<b>1,163</b>
與員工有關連的開支				
— 強制性公積金供款 .....	10	12	—	—
部門開支				
— 一般部門開支 .....	13,821	18,402	16,514	<b>21,443</b>
其他費用				
— 海外委員的酬金 .....	2,222	2,300	2,200	<b>4,079</b>
— 支付教資會和研究資助局的 會議開支 .....	4,336	5,200	4,500	<b>12,155</b>
資助金				
— 教資會資助院校補助金 .....	10,453,912	9,903,434	9,899,596	<b>9,823,859</b>
— 發還差餉及地租 – 教資會資 助院校 .....	143,914	150,000	147,000	<b>150,000</b>
— 居所資助計劃 .....	1,213,301	1,213,299	1,213,299	<b>1,213,299</b>
— 除居所資助計劃外與房屋有 關的開支 .....	60,957	60,956	60,956	<b>60,956</b>
	11,915,798	11,377,036	11,367,280	<b>11,308,770</b>



## 總目 190 – 大學教育資助委員會

### 承擔額

分目 項目 (編號)(編號) 涵蓋的範圍	核准 承擔額	截至 31.3.2005 止 的累積開支	2005-06 修訂預算開支	結餘
	\$'000	\$'000	\$'000	\$'000
經營帳				
700 一般非經常開支				
216 內地優秀學生在教資會資助院校修讀學士學位課程的獎學金計劃 .....	90,000	35,400	25,400	29,200
總額 .....	<u>90,000</u>	<u>35,400</u>	<u>25,400</u>	<u>29,200</u>