

總目 159 – 政府總部：環境運輸及工務局(工務科)

管制人員：環境運輸及工務局常任秘書長(工務)會交代本總目下的開支。

二〇〇六至〇七年度預算	1,945 億元
二〇〇六至〇七年度的編制上限(按薪級中點估計的年薪值)相等於由二〇〇六年三月三十一日預算設有的 174 個非首長級職位，減至二〇〇七年三月三十一日的 169 個，減幅為 5 個。	7,430 萬元
此外，預算於二〇〇六年三月三十一日及二〇〇七年三月三十一日設有 20 個首長級職位。	
承擔額結餘	710 萬元

管制人員報告

綱領

綱領(1)局長辦公室	這綱領納入政策範圍 27：政府內部服務(環境運輸及工務局局長)。
綱領(2)水務	這綱領納入政策範圍 24：水務(環境運輸及工務局局長)。
綱領(3)政府內部服務	這綱領納入政策範圍 27：政府內部服務(環境運輸及工務局局長)。

詳情

綱領(1)：局長辦公室

	2004-05 (實際)	2005-06 (原來預算)	2005-06 (修訂)	2006-07 (預算)
財政撥款(百萬元)	7.5	8.1	8.0 (-1.2%)	8.0 (—)
				(或較2005-06原來預算減少1.2%)

宗旨

- 2 宗旨是確保環境運輸及工務局局長辦公室順利運作。

簡介

3 環境運輸及工務局局長辦公室負責為環境運輸及工務局局長提供行政支援，以協助她執行職務。工作包括籌劃和協調局長的公務、傳媒及地區活動，以及執行各項有關安排。

綱領(2)：水務

	2004-05 (實際)	2005-06 (原來預算)	2005-06 (修訂)	2006-07 (預算)
財政撥款(百萬元)	12.9	13.5	12.4 (-8.1%)	13.3 (+7.3%)
				(或較2005-06原來預算減少1.5%)

宗旨

- 4 宗旨是確保有可靠、充足和優質的食水供應，並維持有效率的供水服務。

簡介

- 5 工務科在這綱領下的主要職責，是制定水務政策，並統籌政策的推行。在二〇〇五年，工務科：
- 維持全港每日 24 小時供水；
 - 確保由各個接駁點供應的食水水質完全符合世界衛生組織飲用水水質指引所訂的標準；以及
 - 按照試驗計劃的結果展開研究，以制定全面水質管理的長遠策略。

總目 159 – 政府總部：環境運輸及工務局(工務科)

二〇〇六至〇七年度需要特別留意的事項

- 6 二〇〇六至〇七年度內，工務科將會：
- 繼續確保食水供應服務既可靠亦安全；
 - 監督供水基礎設施的維修保養和改善工作；
 - 繼續制定全面水質管理的長遠策略；以及
 - 探討其他提供供水服務的方法。

綱領(3)：政府內部服務

	2004-05 (實際)	2005-06 (原來預算)	2005-06 (修訂)	2006-07 (預算)
財政撥款(百萬元)	164.6	176.9	165.4 (-6.5%)	173.2 (+4.7%)

(或較2005-06原來預算減少2.1%)

宗旨

7 宗旨是以既安全又符合成本效益的方式，依時規劃、管理和落實公營部門的基建發展和工務計劃，並維持優質水平。

簡介

8 工務科在這綱領下的主要職責，是制定工務政策、監督落實公營部門的基建發展和工務計劃、推行業界改革措施，並就上述事宜提供法律服務。在二〇〇五年，工務科：

- 監察大型公共工程項目的推展情況，確保如期進行，並且不會超支；
- 管理工務計劃資訊系統，以便適時向相關人士提供有關工程及合約資料；
- 持續推動落實建造業檢討委員會的建議；
- 與內地國家建設部在西安合辦大型研討會，參加者包括約 150 名香港建造及相關工程業的高層專業及行政人員；
- 促成內地與香港兩地規劃師和工料測量師專業資格互認；以及
- 推出改善措施和舉辦推廣活動，提升建築工地的安全及環保水平。

二〇〇六至〇七年度需要特別留意的事項

- 9 二〇〇六至〇七年度內，工務科將會：
- 繼續監察工務計劃的推展情況，以確保工程及早完成，並控制公共工程未能盡用預算款項的情況，使其差額(如有的話)維持在 5% 以下的水平；
 - 繼續推動在公共工程項目中更廣泛採用其他採購方法，以期提高效率及生產力；
 - 繼續研究如何提升斜坡改善工程的成本效益，以及監督政府斜坡的改善、維修和綠化情況；
 - 繼續監察西九龍、新界北部和西北部的雨水排放系統改善工程，以減低這些地區發生水浸的風險；
 - 引進措施及計劃，包括推廣活動、訓練課程和規管行動，從而提升建築工地的安全和環保表現；
 - 全面檢討業界改革情況，並籌劃成立建造業議會；
 - 協調各部門之間的綠化工作，找尋新機會美化市容，監督市區各選定地區制定及落實綠化總綱圖，加強保育樹木，並且爭取社會支持綠化環境；以及
 - 繼續協助本地建造業的相關專業服務，爭取進一步開拓內地市場，並推動雙方擴大專業資格互認的範圍。

總目 159 – 政府總部：環境運輸及工務局(工務科)

財政撥款分析

	2004-05 (實際) (百萬元)	2005-06 (原來預算) (百萬元)	2005-06 (修訂) (百萬元)	2006-07 (預算) (百萬元)
綱領				
(1) 局長辦公室	7.5	8.1	8.0	8.0
(2) 水務	12.9	13.5	12.4	13.3
(3) 政府內部服務	164.6	176.9	165.4	173.2
	185.0	198.5	185.8 (-6.4%)	194.5 (+4.7%)

(或較2005-06原來
預算減少2.0%)

財政撥款及人手編制分析

綱領(1)

二〇〇六至〇七年度的撥款與二〇〇五至〇六年度的修訂預算相同。

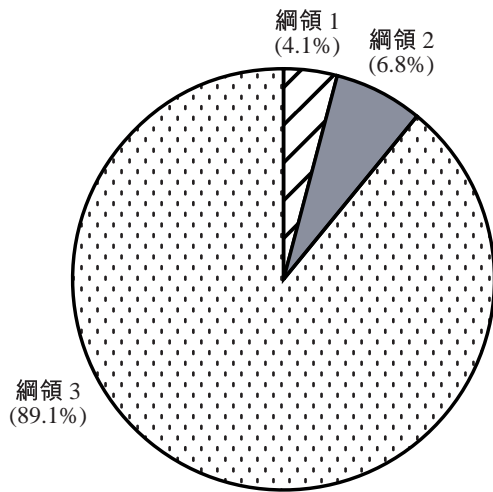
綱領(2)

二〇〇六至〇七年度的撥款較二〇〇五至〇六年度的修訂預算增加 90 萬元(7.3%)，主要由於薪酬遞增和一般部門開支有所增加。

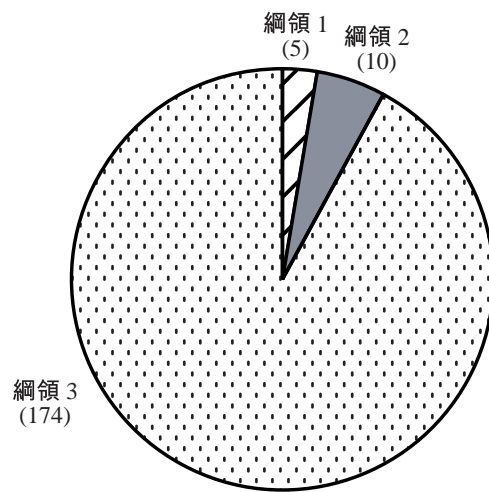
綱領(3)

二〇〇六至〇七年度的撥款較二〇〇五至〇六年度的修訂預算增加 780 萬元(4.7%)，主要由於畢業生專業訓練計劃的訓練名額增加，以致部門開支亦有所增加。部分增加的開支，因非經常開支項目所需現金流量減少而得以抵銷。此外，在二〇〇六至〇七年度會刪減 5 個職位。

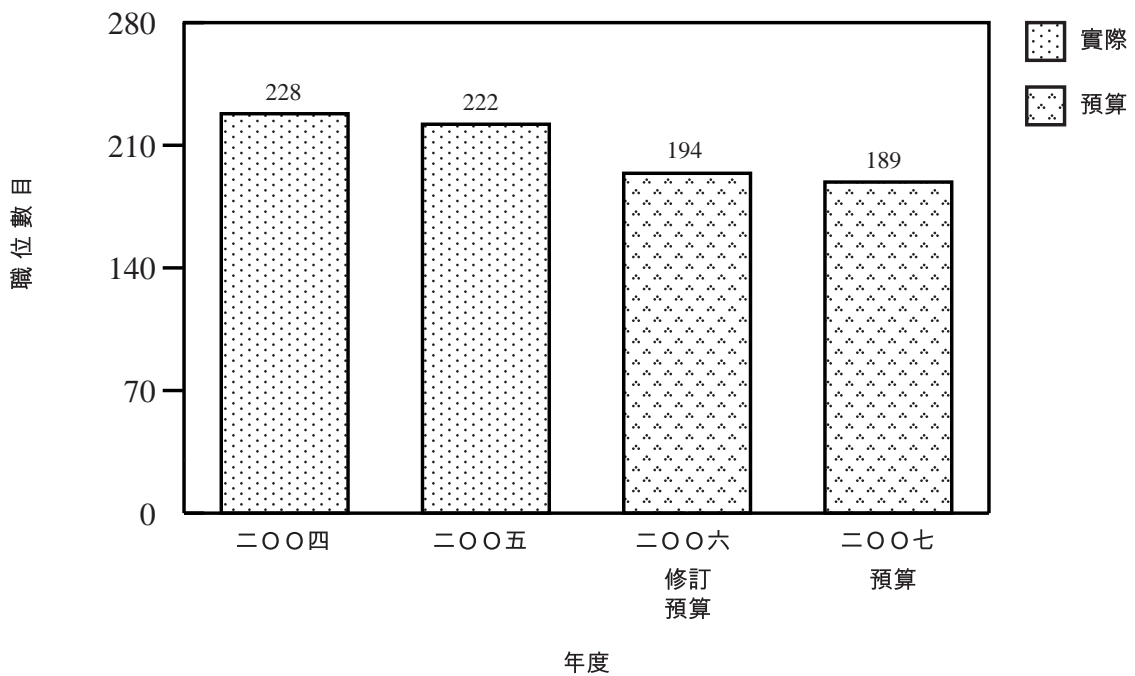
各綱領的撥款分配情況
(二〇〇六至〇七年度)



各綱領的員工人數
(截至二〇〇七年三月三十一日止)



編制的變動
(截至三月三十一日止)



總目 159 – 政府總部：環境運輸及工務局(工務科)

分目 (編號)	2004-05 實際開支	2005-06 核准預算	2005-06 修訂預算	2006-07 預算	
	\$'000	\$'000	\$'000	\$'000	
經營帳					
經常開支					
000	運作開支	184,426	190,172	177,403	189,369
	經常開支總額	184,426	190,172	177,403	189,369
非經常開支					
700	一般非經常開支	578	8,302	8,347	5,150
	非經常開支總額	578	8,302	8,347	5,150
	經營帳總額	185,004	198,474	185,750	194,519
	開支總額	185,004	198,474	185,750	194,519

總目 159 – 政府總部：環境運輸及工務局(工務科)

按分目列出的開支詳情

二〇〇六至〇七年度工務科所需的薪金及開支預算為 194,519,000 元，較二〇〇五至〇六年度的修訂預算增加 8,769,000 元，而較二〇〇四至〇五年度的實際開支增加 9,515,000 元。

經營帳

經常開支

2 在分目 000 運作開支項下的撥款 189,369,000 元，用以支付工務科的薪金、津貼及其他運作開支。

3 截至二〇〇六年三月三十一日止，工務科的人手編制有 194 個常額職位。預期在二〇〇六至〇七年度會刪減 5 個常額職位。在某些限制下，管制人員可按獲授權力，在二〇〇六至〇七年度開設或刪減非首長級職位，但所有該類職位的按薪級中點估計的年薪值不能超過 74,342,000 元。

4 在分目 000 運作開支項下的財政撥款分析如下：

	2004-05 (實際) (\$'000)	2005-06 (原來預算) (\$'000)	2005-06 (修訂預算) (\$'000)	2006-07 (預算) (\$'000)
個人薪酬				
－ 薪金	120,054	109,596	108,035	111,500
－ 津貼	2,179	2,167	2,187	2,187
－ 與工作有關連津貼	1	4	2	4
與員工有關連的開支				
－ 強制性公積金供款	66	90	65	70
部門開支				
－ 臨時僱員	44,173	45,834	42,942	49,337
－ 一般部門開支	16,620	30,481	22,172	24,271
其他費用				
－ 由房屋署維修政府斜坡	1,333	2,000	2,000	2,000
	184,426	190,172	177,403	189,369

總目 159 – 政府總部：環境運輸及工務局(工務科)

		承擔額			
分目	項目	核准	截至	2005-06	結餘
(編號)	(編號) 涵蓋的範圍	承擔額	31.3.2005止 的累積開支	修訂預算開支	
		\$'000	\$'000	\$'000	\$'000
經營帳					
700	一般非經常開支				
450	建造業工人註冊管理局的成立 初期補助金，用以購置電腦 化註冊管理系統	9,750	—	5,750	4,000
472	建造業工人註冊管理局的成立 初期補助金，用以委聘工會 和商會在接受註冊初期，處 理按照建造業工人註冊條例 提出的申請	4,200	—	1,500	2,700
473	建造業工人註冊管理局的成立 初期補助金，用以支付就建 造業工人按照建造業工人註 冊條例註冊的宣傳及教育活 動費	1,400	—	1,000	400
	總額	15,350	—	8,250	7,100