

總目 140 – 政府總部：食物及衛生局（衛生科）

管制人員：食物及衛生局常任秘書長(衛生)會交代本總目下的開支。

二〇〇八至〇九年度預算	307.620 億元
二〇〇八至〇九年度的編制上限(按薪級中點估計的年薪值)相等於由二〇〇八年三月三十一日預算設有的 49 個非首長級職位，增至二〇〇九年三月三十一日的 52 個，增幅為 3 個。	2,210 萬元
此外，預算於二〇〇八年三月三十一日及二〇〇九年三月三十一日設有 7 個首長級職位。	
承擔額結餘	4.098 億元

管制人員報告

綱領

綱領(1) 衛生

這些綱領納入政策範圍 15：衛生(食物及衛生局局長)。

綱領(2) 資助金：醫院管理局

綱領(3) 資助金：菲臘牙科醫院

詳情

綱領(1)：衛生

	2006-07 (實際)	2007-08 (原來預算)	2007-08 (修訂)	2008-09 (預算)
財政撥款(百萬元)	70.6#	160.2	162.7 (+1.6%)	183.8 (+13.0%)

(或較 2007-08 原來預算增加 14.7%)

隨着前衛生福利及食物局在二〇〇六年五月二日分為兩科，這個綱領下的撥款由二〇〇七至〇八年度起由以往的總目 149 – 政府總部：衛生福利及食物局下「衛生」綱領轉撥過來。二〇〇六至〇七年度的數字表示這個綱領在總目 149 下的實際開支。

宗旨

2 宗旨是制訂保障及促進公眾衛生的政策，及監督有關政策的推行情況，讓市民終身享有周全的醫療服務，並確保不會有人因經濟困難而得不到足夠的醫療服務。

簡介

3 衛生科制訂及統籌政策和計劃，以達到以下目標：

- 保障及促進健康；
- 預防及治療疾病；以及
- 減低殘疾所造成的影響。

4 整體而言，衛生科的工作成效，是由提供醫療護理服務的部門和受資助機構是否達到這綱領的目標反映出來。衛生科在二〇〇七至〇八年度大致上達到所訂目標。

二〇〇八至〇九年度需要特別留意的事項

5 二〇〇八至〇九年度內，衛生科將會：

- 繼續加強衛生防護中心的工作，以及提高處理傳染病的應變能力，從而強化本港的傳染病緊急應變系統；
- 制定法例，使本港預防及控制疾病的法律架構與世界衛生組織國際衛生條例(2005)所頒布的規定一致，並確保有效；
- 繼續監督為父母及子女、青少年、男士、婦女及長者所制定的促進公眾健康及疾病預防計劃的推行情況；
- 繼續監督中成藥註冊制度的推行情況和加強規管中醫藥；
- 繼續在公營醫護機構開設更多中醫診所，促進以「循證醫學」為本的中醫藥發展，以及為本地中醫藥學位課程的畢業生提供更多培訓機會；
- 就醫療儀器訂立長遠的規管架構；

總目 140 – 政府總部：食物及衛生局（衛生科）

- 監督預防和控制非傳染病全面策略的制訂和實工作；
- 繼續監督醫院管理局各項基本工程項目的進度，例如仁濟醫院和明愛醫院重建計劃及威爾斯親王醫院擴建大樓工程計劃；
- 因應公眾諮詢工作收集所得的回應，訂立策略以落實醫療改革和融資建議；
- 推行為期三年的試驗計劃，向七十歲或以上的長者提供醫療券，為他們接受私營基層醫療服務提供部分資助；
- 研究在香港的兒童專科及神經科學專科設立多方合作的卓越醫療中心的可行性；
- 訂定發展藍圖，以推動全港電子健康紀錄互通基建平台的發展工作；
- 在天水圍北推行試驗計劃，為特定病人組別向私營界別購買基層醫療服務，以加強現有公營普通科門診服務，以及探討公私營合作模式的可行性；
- 致力完成法例的立法程序以推行吸煙罪行定額罰款制度，並監督其實施情況；
- 監督與有關團體共同編製中央器官捐贈名冊(供捐贈者登記捐贈器官意願的電腦資料庫)和向公眾宣傳器官捐贈的工作；以及
- 繼續管理控制傳染病研究基金，以獲取以實證為本的知識，從而加強防備傳染病(例如禽流感和嚴重急性呼吸系統綜合症)的整體機制。

綱領(2)：資助金：醫院管理局

	2006-07 (實際)	2007-08 (原來預算)	2007-08 (修訂)	2008-09 (預算)
財政撥款(百萬元)	28,091.2#	28,631.6	29,677.2 (+3.7%)	30,462.2 (+2.6%)

(或較2007-08原來預算增加6.4%)

隨着前衛生福利及食物局在二〇〇六年五月二日分為兩科，這個綱領下的撥款由二〇〇七至〇八年度起由以往的總目 149 – 政府總部：衛生福利及食物局下「資助金：醫院管理局」綱領轉撥過來。二〇〇六至〇七年度的數字表示這個綱領在總目 149 下的實際開支。

宗旨

6 醫院管理局(醫管局)的主要宗旨是就市民對醫院服務的需要，以及為提供這些服務所需用的資源，向政府提供意見；並以所得的資源，提供足夠、高效率、妥善和達到國際認可最高水平的公營醫院服務。

簡介

7 衛生科為醫管局的公營醫療服務提供資助。醫管局是一個法定機構，在一九九〇年十二月一日根據醫院管理局條例成立，負責管理本港所有公營醫院。醫管局(截至二〇〇七年十二月三十一日)有超過 53 000 名相當於全職人員的員工，管理 41 間公營醫院和機構、48 間專科門診診所，以及 74 間普通科門診診所。

8 醫管局負責管理和發展公營醫療系統，以達到下列目標：

- 有效率地運用醫院病床、普通科門診診所、人手、器材和其他資源，務求以可供使用的資源，提供最高水平的醫療服務；
- 藉着發展恰當的管理架構、制度和服務表現的衡量準則，改善醫療服務的效率；
- 鼓勵公眾參與公營醫療服務系統的運作；以及
- 確保公營醫療服務系統的管理及管治均向公眾負責。

9 醫管局自成立以來，一直致力達到上述目標，並取得以下進展：

- 透過周年工作規劃，把醫管局的使命落實為運作計劃，以及向公眾負責；
- 透過醫院聯網架構的服務網絡，改善服務質素及充分運用資源；
- 透過管理架構改革，訂立明確的問責制度，使個別聯網或服務可以靈活地訂出優先次序，以配合區內市民的需求；以及
- 推行服務質素改善計劃、風險管理制度和有系統的臨床審核，以提高醫療護理的質素。

10 醫管局大致上達到二〇〇七至〇八年度的服務表現目標。二〇〇七至〇八年度各類病人醫護服務的整體服務量與二〇〇六至〇七年度的水平相若。

總目 140 – 政府總部：食物及衛生局（衛生科）

11 有關醫管局服務水平的主要數據如下：

目標

	截至 31.3.2007 (實際)	截至 31.3.2008 (修訂預算)	截至 31.3.2009 (目標及計劃)
取得的服務			
住院服務			
醫院病床數目			
普通科(急症及康復).....	20 180	20 324	20 416
療養科.....	2 151	2 151	2 041
精神科.....	4 622	4 400	4 000
智障科.....	680	680	660
	27 633	27 555	27 117
日間及外展服務			
急症室服務			
在目標輪候時間內獲處理的急症病人的百分率：			
第 I 類別(危殆個案 – 0 分鐘)(%).....	100	100	100
第 II 類別(危急個案<15 分鐘)(%).....	96	95	95
第 III 類別(緊急個案<30 分鐘)(%).....	86	90	90
專科門診服務			
專科診所的新症輪候時間中位數			
第一優先就診病人.....	<1 星期	2 星期	2 星期
第二優先就診病人.....	5 星期	8 星期	8 星期
康復及老人服務			
社康護士數目.....	388	390	395
老人科日間醫院名額.....	614	614	634
精神科服務			
精神科社康護士數目.....	118	115	118
精神科日間醫院名額.....	842	858	858
指標			
	2006-07 (實際)	2007-08 (修訂預算)	2008-09 (預算)
服務的提供			
住院服務			
住院病人出院人次及死亡人數			
普通科(急症及康復).....	845 258	861 300	866 600
療養科.....	3 864	3 800	2 700
精神科.....	16 048	15 700	15 300
智障科.....	355	300	290
	865 525	881 100	884 890
病人住院日次			
普通科(急症及康復).....	5 220 272	5 243 000	5 283 500
療養科.....	546 756	552 000	530 000

總目 140 – 政府總部：食物及衛生局（衛生科）

	2006-07 (實際)	2007-08 (修訂預算)	2008-09 (預算)
精神科	1 122 315	1 083 000	1 048 000
智障科	237 047	233 000	230 000
總計	7 126 390	7 111 000	7 091 500
病床住用率(%)			
普通科(急症及康復)	82	82	82
療養科	91	92	92
精神科	74	72	76
智障科	96	94	96
總計	82	81	82
平均住院時間(日)§			
普通科(急症及康復)	6.2	6.1	6.1
療養科	122	117	130
精神科	104	98	100
智障科	732	695	699
總計	8.9	8.5	8.3
日間及外展服務			
日間住院病人服務			
出院人次及死亡人數	289 699	304 600	314 000
急症室服務			
就診人次	2 052 774	2 138 000	2 149 100
每 1 000 人中的就診人次	299	309	310
首次就診人次分流			
第 I 類別	17 065	17 500	17 500
第 II 類別	36 513	36 700	37 400
第 III 類別	561 652	579 100	578 300
門診服務			
專科門診(臨床)新症就診人次	564 879	605 000	608 000
專科門診(臨床)舊症覆診人次	5 440 378	5 581 000	5 585 000
專科門診(臨床)就診總人次	6 005 257	6 186 000	6 193 000
普通科門診就診人次	4 842 247	4 838 000	4 806 000
康復及紓緩護理服務			
康復及紓緩護理日間就診人次	71 207	72 800	72 800
社康護士的家訪次數	814 236	796 000	797 000
專職醫療(社區)就診人次	23 065	21 200	21 200
專職醫療(門診)就診人次	1 778 902	1 752 000	1 752 000
老人科服務			
接受外展服務人次	533 231	533 600	533 600
接受療養服務評核的長者人數	1 470	1 600	1 600
老人科日間醫院就診人次	126 823	129 000	132 900
接受到診醫生治療人次	122 199	89 000	89 000
精神科服務			
接受精神科外展服務人次	88 240	91 700	97 700
精神科日間醫院就診人次	179 170	182 000	182 000

總目 140 – 政府總部：食物及衛生局（衛生科）

	2006-07 (實際)	2007-08 (修訂預算)	2008-09 (預算)
接受老人精神外展服務人次	50 847	51 100	61 100
服務質素			
每 1 000 人中病人在醫院死亡人數 Δ	3.7	3.7	3.7
普通科住院病人在 28 天內未經預約再 入院率(%)	9.6	9.9	9.9
服務成本			
成本分布			
按服務類別劃分的成本分布百分率(%)			
住院服務	62.3	62.0	61.8
日間及外展服務	37.7	38.0	38.2
每 1 000 人按服務劃分的服務成本(百萬元)			
住院服務	2.7	2.9	2.9
日間及外展服務	1.7	1.8	1.8
65 歲或以上人士的服務成本			
服務所佔總成本的百分率(%)	45.5	45.4	45.3
每 1 000 人的服務成本(百萬元)	16.3	17.1	17.3
單位成本			
住院服務			
每名出院病人的成本(元)			
普通科(急症及康復)	19,170	19,970	20,330
療養科	140,620	150,450	205,180
精神科	108,880	116,040	119,970
智障科	639,210	780,550	820,770
病人每日成本(元)			
普通科(急症及康復)	3,290	3,480	3,540
療養科	990	1,040	1,050
精神科	1,560	1,680	1,750
智障科	960	1,010	1,030
日間及外展服務			
急症室每次診症的成本(元)	700	730	750
專科門診每次診症的成本(元)	740	770	790
普通科門診每次診症的成本(元)	260	270	270
社康護士每次外展服務的成本(元)	290	310	310
精神科外展服務每次的成本(元)	1,010	1,070	1,110
老人科日間醫院每次服務的成本(元)	1,390	1,440	1,450
減免@			
綜合社會保障援助(綜援)減免百分率(%)	22.5	22.5	22.5
非綜援減免百分率(%)	4.0	4.0	4.0
人手(截至三月三十一日相當於全職人員的員工 數目)			
醫務人員			
醫生	4 617	4 658	4 712
專科醫生數目	2 385	2 399	2 425
受訓醫生／非專科醫生數目	2 232	2 259	2 287
駐院實習醫生	313	311	293
牙醫	6	6	6
醫務人員總數	4 936	4 975	5 011

總目 140 – 政府總部：食物及衛生局（衛生科）

	2006-07 (實際)	2007-08 (修訂預算)	2008-09 (預算)
護理人員			
合資格人員.....	19 068	18 960	19 079
見習人員.....	144	133	133
護理人員總數.....	19 212	19 093	19 212
專職醫療人員.....	4 966	5 004	5 073
其他.....	23 809	24 211	24 557
總數.....	52 923	53 283	53 853

§ 按住院病人住院時間總數除以相對的住院病人出院／接受治療人數計算。

Δ 指涵蓋醫管局轄下醫院所有病人的死亡人數的標準死亡率。有關數字是將醫管局某一年度按年齡分類的死亡率，套用於二〇〇一年香港年中人口為基礎的「標準」人口而計算出來的。

@ 指減免數目佔總收費的百分率。

二〇〇八至〇九年度需要特別留意的事項

12 二〇〇八至〇九年度內，醫管局會繼續配合政府政策的綱要，提供市民需要的醫療服務。在政府政策的導向下，醫管局的 4 個工作重點包括(a)急症及緊急醫療；(b)為低收入及貧困人士提供的服務；(c)需要昂貴治療成本、高科技及多專科合作治療的疾病；以及(d)醫護人員的培訓。

13 醫管局亦會：

- 分階段啓用已重建的博愛醫院及屯門醫院康復大樓，加強新界西聯網的醫療服務；
- 擴充將軍澳醫院日間外科中心、加強基督教聯合醫院的乳癌服務，以及建立一間綜合一站式日間耳鼻喉中心，從而改善九龍東聯網的服務；
- 加強新生嬰兒深切治療服務應付突增需求的能力；
- 治療危害性命的疾病，包括：增加血液透析服務、增加提供新的治癌藥物以改善癌症服務，以及針對新出現的傳染病及血液惡性疾，發展及擴充分子診斷服務；
- 加強精神健康服務，例如為經常入院病人增加出院後的社區支援，以及強化公立醫院急症室的精神科求診聯絡服務；
- 擴充愛滋病病毒感染者的住院服務，從而控制病毒的蔓延；
- 推行公營醫院評審先導計劃，以促進病人安全；以及
- 把老人精神科外展服務計劃推展至所有安老院舍，以提升需要老人精神科服務的長者的生活質素。

綱領(3)：資助金：菲臘牙科醫院

	2006-07 (實際)	2007-08 (原來預算)	2007-08 (修訂)	2008-09 (預算)
財政撥款(百萬元)	106.4#	107.5	110.9 (+3.2%)	116.0 (+4.6%)

(或較2007-08原來
預算增加7.9%)

隨着前衛生福利及食物局在二〇〇六年五月二日分為兩科，這個綱領下的撥款由二〇〇七至〇八年度起由以往的總目 149 – 政府總部：衛生福利及食物局下「資助金：菲臘牙科醫院」綱領轉撥過來。二〇〇六至〇七年度的數字表示這個綱領在總目 149 下的實際開支。二〇〇六至〇七年度菲臘牙科醫院的實際開支為 1.062 億元，二〇〇七至〇八年度收回的未用資助金為 20 萬元。

宗旨

14 宗旨是提供訓練牙醫及牙科輔助人員的設施。

簡介

15 衛生科資助菲臘牙科醫院的工作。菲臘牙科醫院是於一九八一年根據菲臘牙科醫院條例成立的法定機構。該院是一所特別設計的教學醫院，為香港大學牙醫學院的大學生及研究生提供臨床教學設施。此外，該院亦為牙科輔助人員開辦文憑／證書課程。

總目 140 – 政府總部：食物及衛生局（衛生科）

16 在二〇〇六至〇七學年，菲臘牙科醫院在大學生、研究生及文憑／證書課程學生人數方面，大致上達到所訂的整體表現目標。

17 衡量服務表現的準則主要有：

指標

	2006/07 (實際)	學年 2007/08 (修訂預算)	2008/09 (預算)
培訓學額			
大學生.....	255	258	265
研究生.....	165	177	202
牙科技術文憑課程學生.....	23	31	33
牙科手術證書課程學生.....	24	29	28
牙齒衛生文憑課程學生.....	35	32	35
總數	502	527	563
學額使用率(%)^Ω			
大學生.....	100	100	100
研究生.....	100	100	100
牙科技術文憑課程學生.....	79	89	92
牙科手術證書課程學生.....	83	97	93
牙齒衛生文憑課程學生.....	100	97	97
修畢課程人士的百分率(%)			
大學生.....	100	100	100
研究生.....	97	99	100
牙科技術文憑課程學生.....	91	81	79
牙科手術證書課程學生.....	88	79	79
牙齒衛生文憑課程學生.....	71	81	80

^Ω 指修讀課程的學生人數佔培訓學額總數的百分率。

二〇〇八至〇九年度需要特別留意的事項

18 二〇〇八至〇九年度內，菲臘牙科醫院將會繼續研究可行方案，進一步改善牙科輔助人員培訓課程的報讀情況。

總目 140 – 政府總部：食物及衛生局（衛生科）

綱領	財政撥款分析			
	2006-07 (實際) (百萬元)	2007-08 (原來預算) (百萬元)	2007-08 (修訂) (百萬元)	2008-09 (預算) (百萬元)
(1) 衛生	70.6	160.2	162.7	183.8
(2) 資助金：醫院管理局	28,091.2	28,631.6	29,677.2	30,462.2
(3) 資助金：菲臘牙科醫院.....	106.4	107.5	110.9	116.0
	28,268.2#	28,899.3#	29,950.8# (+3.6%)	30,762.0 (+2.7%)

(或較2007-08原來
預算增加6.4%)

由於政府總部由二〇〇七年七月一日起重組，這些數字並不包括社會福利、婦女權益、資助金：技能訓練中心和資助金：監護委員會及生活環境輔導服務等綱領下的相關撥款。這些綱領已轉撥至新的總目 141 – 政府總部：勞工及福利局。

財政撥款及人手編制分析

綱領(1)

二〇〇八至〇九年度的撥款較二〇〇七至〇八年度的修訂預算增加 2,110 萬元(13.0%)，主要由於淨增加 3 個職位以加強支援和實施為長者提供醫療券的試驗計劃；增加撥款研究衛生政策及相關事宜；其他運作開支增加，以及非經常項目的現金流量需求增加。

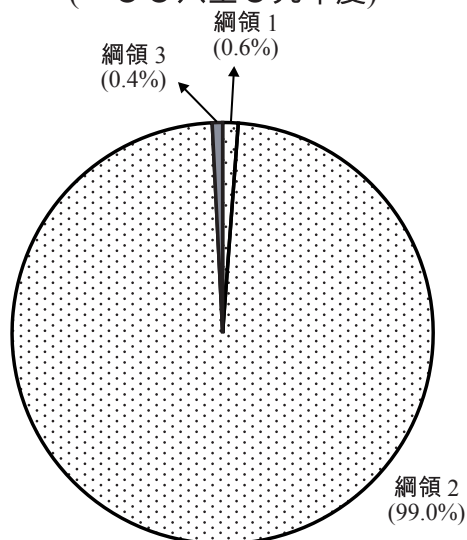
綱領(2)

二〇〇八至〇九年度的撥款較二〇〇七至〇八年度的修訂預算增加 7.850 億元(2.6%)，主要由於須增加撥款以應付對醫院服務需求的增加和推行改善臨床護理質素的措施。

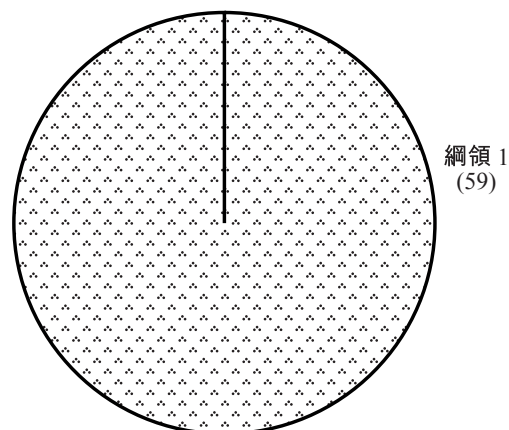
綱領(3)

二〇〇八至〇九年度的撥款較二〇〇七至〇八年度的修訂預算增加 510 萬元(4.6%)，主要由於更換和維修菲臘牙科醫院設施的需求增加。

各網領的撥款分配情況
(二〇〇八至〇九年度)

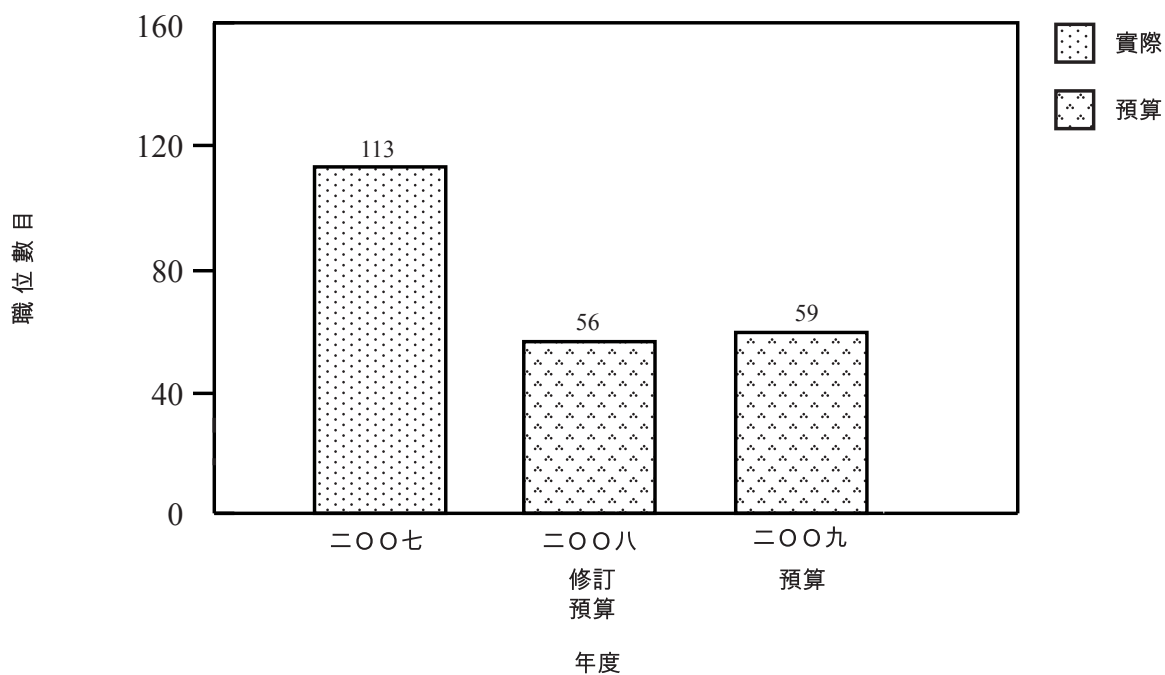


各網領的員工人數
(截至二〇〇九年三月三十一日止)



網領 2-3 不設人手編制

編制的變動
(截至三月三十一日止)



總目 140 – 政府總部：食物及衛生局（衛生科）

分目 (編號)	2006-07 實際開支	2007-08 核准預算	2007-08 修訂預算	2008-09 預算
	\$'000	\$'000	\$'000	\$'000
經營帳				
經常開支				
000	運作開支	— 28,389,383	29,256,253	29,997,681
	經常開支總額	— 28,389,383	29,256,253	29,997,681
非經常開支				
700	一般非經常開支	— 47,741	46,472	49,956
	非經常開支總額	— 47,741	46,472	49,956
	經營帳總額	— 28,437,124	29,302,725	30,047,637
資本帳				
資助金				
869	醫院管理局－中醫門診診所資 訊科技系統	— —	2,545	3,114
874	菲臘牙科醫院－資訊科技 系統	— 2,200	1,982	2,732
879	菲臘牙科醫院－更換升降機的 控制器和驅動機	— —	300	2,920
899	菲臘牙科醫院－小型機器、 車輛、設備、維修及改善 工程(整體撥款)	— 4,763	4,763	6,618
979	醫院管理局－設備及資訊系統 (整體撥款)	— 678,000	678,000	699,000
	技能訓練中心(整體撥款)	— 2,559	640	—
	資助金總額	— 687,522	688,230	714,384
	資本帳總額	— 687,522	688,230	714,384
	開支總額	— 29,124,646	29,990,955	30,762,021

總目 140 – 政府總部：食物及衛生局（衛生科）

按分目列出的開支詳情

二〇〇八至〇九年度衛生科所需的薪金及開支預算為 30,762,021,000 元，較二〇〇七至〇八年度的修訂預算增加 771,066,000 元。

經營帳

經常開支

2 在分目 000 運作開支項下的撥款 29,997,681,000 元，用以支付衛生科的薪金、津貼及其他運作開支。

3 截至二〇〇八年三月三十一日，衛生科的人手編制有 56 個常額職位。預期在二〇〇八至〇九年度會淨增加 3 個常額職位。在某些限制下，管制人員可按獲授權力，在二〇〇八至〇九年度開設或刪減非首長級職位，但所有該類職位的按薪級中點估計的年薪值不能超過 22,118,000 元。

4 在分目 000 運作開支項下的財政撥款分析如下：

	2006-07 (實際) (\$'000)	2007-08 (原來預算) (\$'000)	2007-08 (修訂預算) (\$'000)	2008-09 (預算) (\$'000)
個人薪酬				
— 薪金	—	60,038	39,595	34,781
— 津貼	—	3,570	2,074	2,220
— 與工作有關連津貼	—	6	6	6
與員工有關連的開支				
— 強制性公積金供款	—	171	118	113
— 公務員公積金供款	—	24	35	143
部門開支				
— 一般部門開支	—	164,748	93,297	96,570
其他費用				
— 向捨身救人者家屬提供經濟援助	—	12,000	—	—
— 康復服務公眾教育	—	2,000	594	—
資助金				
— 生活環境輔導服務	—	1,344	336	—
— 醫院管理局	—	27,953,560	28,996,693	29,760,105
— 技能訓練中心	—	83,895	18,340	—
— 監護委員會	—	3,755	857	—
— 菲臘牙科醫院	—	100,572	103,809	103,743
— 為涉及照顧或保護事宜司法程序的兒童及少年而設的法律代表服務計劃	—	3,700	499	—
	—	28,389,383	29,256,253	29,997,681

資本帳

資助金

5 在分目 899 菲臘牙科醫院—小型機器、車輛、設備、維修及改善工程(整體撥款)項下的撥款 6,618,000 元，用以購置機器及設備和支付維修及小型改善工程的費用，而每個項目的費用為 150,000 元以上但最多不超過 2,000,000 元。這項撥款較二〇〇七至〇八年度的修訂預算增加 1,855,000 元 (38.9%)，主要由於更換和維修菲臘牙科醫院設施的需求增加。

6 在分目 979 醫院管理局—設備及資訊系統(整體撥款)項下的撥款 699,000,000 元，用以支付每項需款超過 150,000 元的設備和電腦化計劃的開支。

總目 140 – 政府總部：食物及衛生局（衛生科）

		承擔額			
分目 (編號)	項目 (編號) 涵蓋的範圍	核准 承擔額	截至 31.3.2007止 的累積開支	2007-08 修訂預算開支	結餘
		\$'000	\$'000	\$'000	\$'000
經營帳					
700	一般非經常開支				
019	衛生及醫護服務研究基金	76,000	8,242	5,572	62,186
021	資助控制傳染病的研究	500,000	125,693	39,479	334,828
443	由香港醫學專科學院建立有關 醫學延續教育和持續專業發 展的國際網絡	9,500	4,880	1,421	3,199
		<u>585,500</u>	<u>138,815</u>	<u>46,472</u>	<u>400,213</u>
資本帳					
869	166 醫院管理局－中醫門診診所資 訊科技系統	14,160	8,501	2,545	3,114
874	445 菲臘牙科醫院－資訊科技 系統	9,300	3,733	1,982	3,585
879	888 菲臘牙科醫院－更換升降機的 控制器和驅動機	3,220	—	300	2,920
總額		<u>612,180</u>	<u>151,049</u>	<u>51,299</u>	<u>409,832</u>