

附 錄 B

二〇〇四／〇五年度至二〇〇九／一〇年度

公共／政府開支分析

目錄

第 I 部 — 預算與經濟的關係

二〇〇九／一〇年度政府開支及公共開支與
本地生產總值的關係

第 II 部 — 按政策組別列出的經常公共／政府開支分析

經常公共開支 — 與一年前同期比較的變動

經常政府開支 — 與一年前同期比較的變動

按政策組別列出的開支百分比 —

經常公共開支

經常政府開支

第 III 部 — 按政策組別列出的公共／政府開支總額分析

公共開支總額 — 與一年前同期比較的變動

政府開支總額 — 與一年前同期比較的變動

按政策組別列出的開支百分比 —

公共開支總額

政府開支總額

第 IV 部 — 二〇〇九／一〇年度動工的主要基本工程項目

第 V 部 — 二〇〇四／〇五年度至二〇〇九／一〇年度 公共開支趨勢

第 VI 部 — 開支分類註解

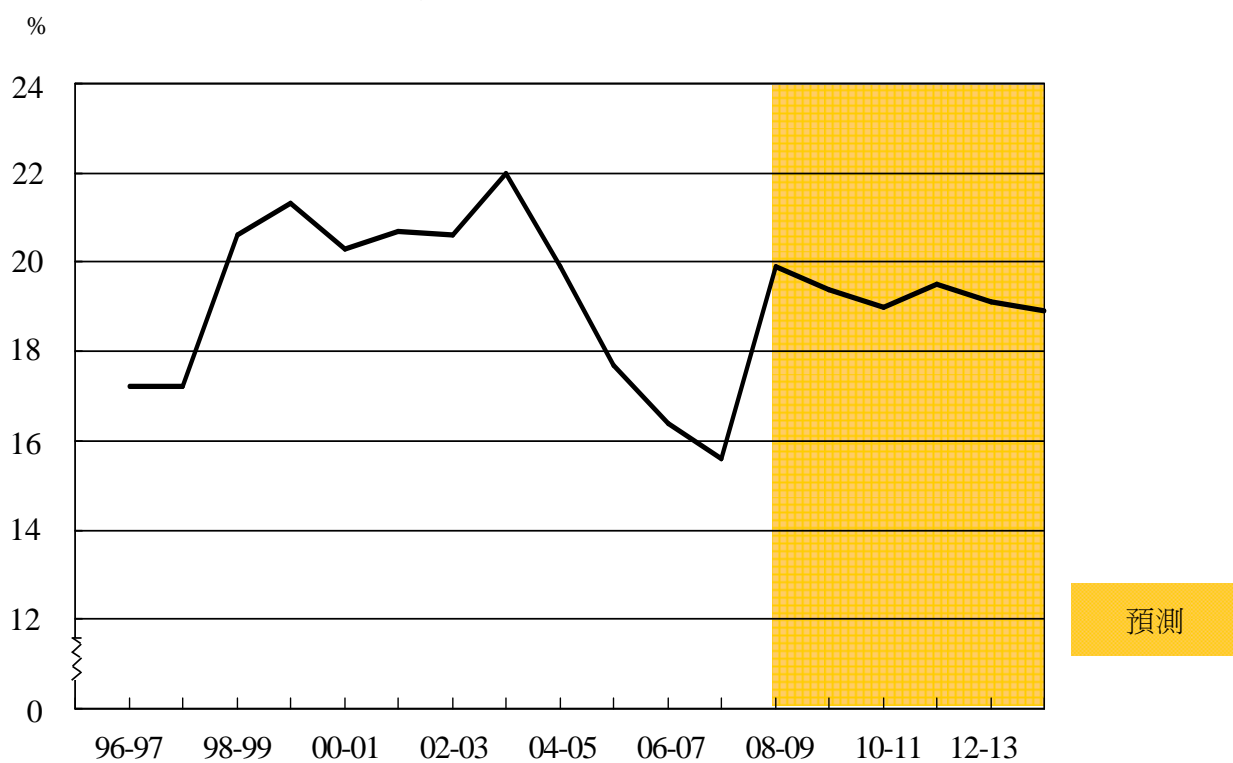
註：第 II、III 及 V 部所載有關二〇〇八／〇九年度及之前的開支數字，已根據在二〇〇九／一〇年度預算中各政策組別之間不涉及額外開支的轉撥，作出調整。

第 I 部 一 預算與經濟的關係

二〇〇九／一〇年度政府開支及公共開支與本地生產總值的關係

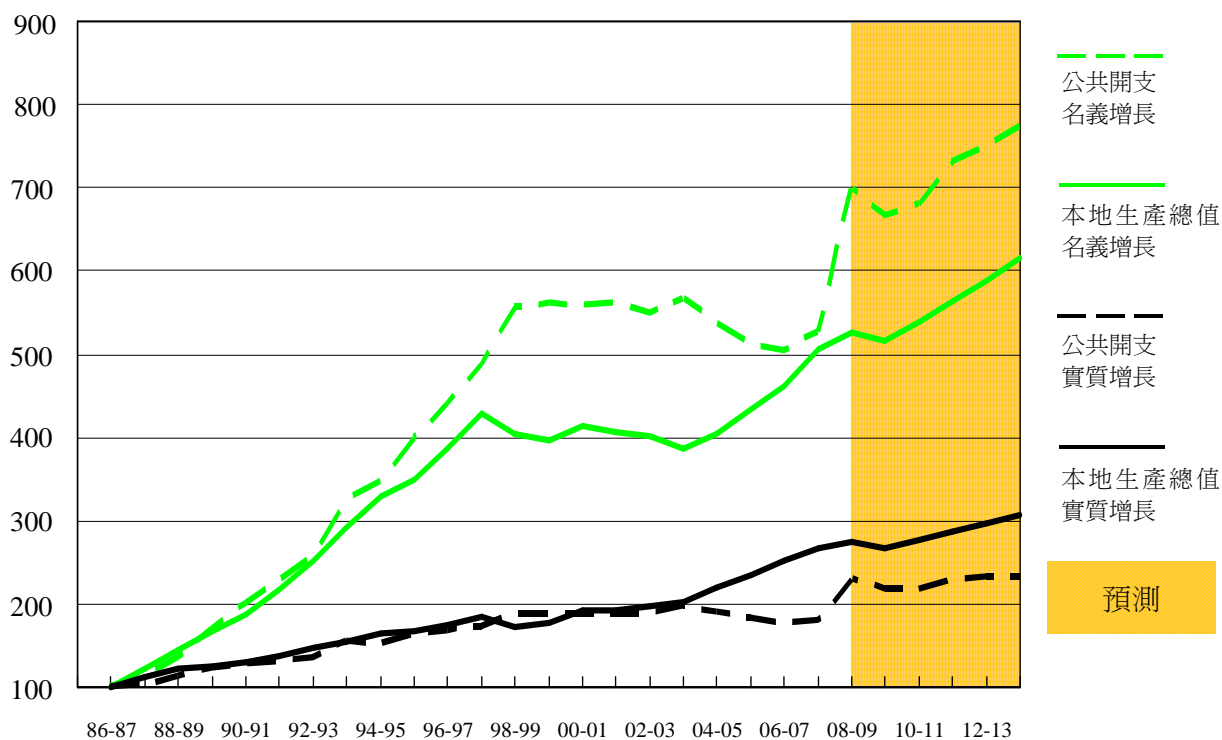
	2009-10 預算 百萬元
政府一般收入帳目	
經營帳	244,000
資本帳	3,523
	<hr/> 247,523
基本工程儲備基金	44,526
創新及科技基金	1,278
貸款基金	2,592
獎券基金	1,809
政府開支	<hr/> 297,728
營運基金	3,837
房屋委員會	17,794
公共開支	<hr/> 319,359
本地生產總值	1,644,734
公共開支佔本地生產總值的百分比	19.4%

公共開支佔本地生產總值的百分比



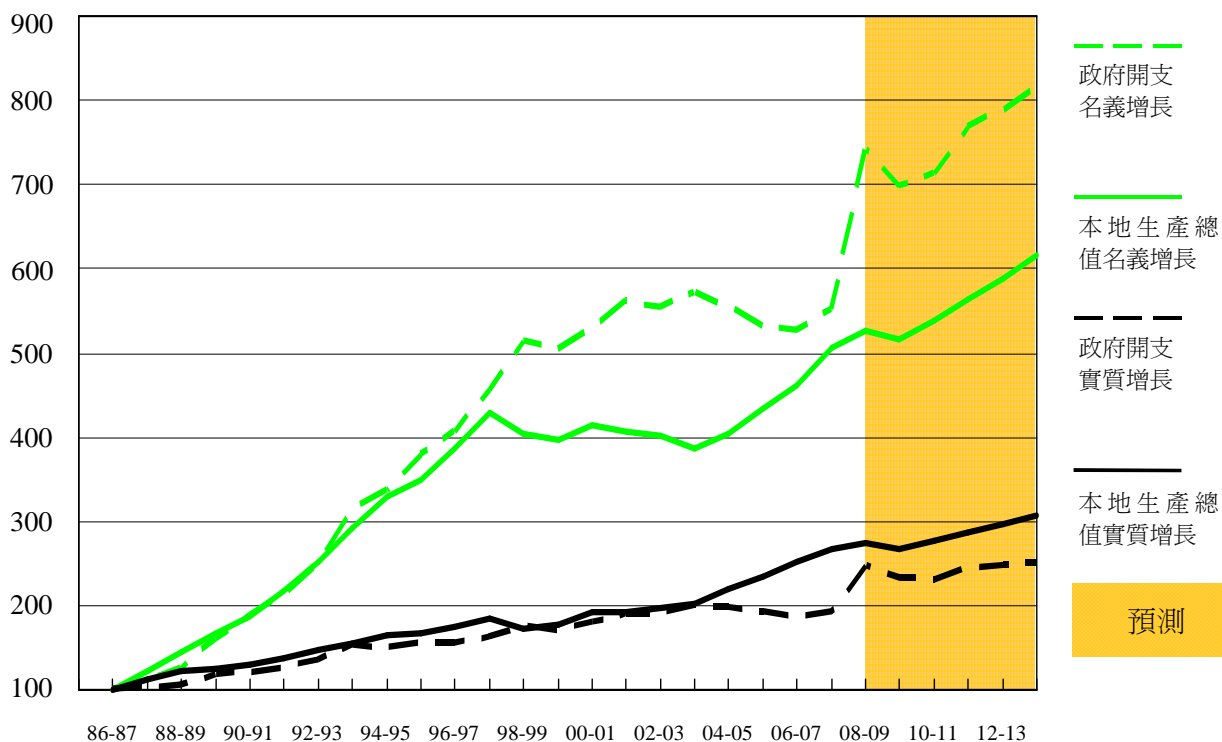
自採用中期預測以來公共開支累積增長與
本地生產總值累積增長的比較

指數
(86-87 = 100)



自採用中期預測以來政府開支累積增長與
本地生產總值累積增長的比較

指數
(86-87 = 100)



第 II 部 一 按政策組別列出的經常公共／政府開支分析

經常公共開支：與一年前同期比較的變動

	2008 - 09	2008 - 09	2009 - 10	與2008 - 09年度	
	原來 預算 百萬元	修訂 預算 百萬元		原來預算比較的增減 名義 %	實質 %
教育	51,106	50,314	53,817	5.3	1.1
社會福利	37,758	39,151	39,259	4.0	-6.4
衛生	32,586	33,883	35,692	9.5	4.7
保安	25,375	25,933	26,847	5.8	1.2
基礎建設	12,046	12,145	13,024	8.1	1.9
經濟	10,766	10,863	11,246	4.5	0.5
房屋	9,951	9,997	10,370	4.2	1.1
環境及食物	9,265	9,210	10,345	11.7	8.7
社區及對外事務	7,555	7,568	8,060	6.7	4.1
輔助服務	31,597	30,342	32,778	3.7	1.5
	<u>228,005</u>	<u>229,406</u>	<u>241,438</u>	5.9	0.9

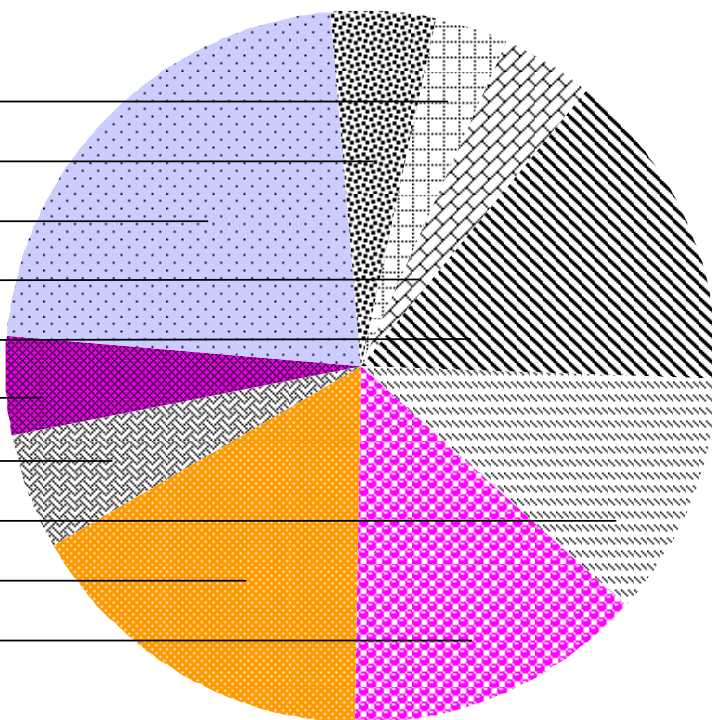
第 II 部 一 按政策組別列出的經常公共／政府開支分析

經常政府開支：與一年前同期比較的變動

	2008 - 09	2008 - 09	2009 - 10	與2008 - 09年度	
	原來 預算 百萬元	修訂 預算 百萬元		2009 - 10 預算 百萬元	原來預算比較的增減 名義 %
教育	51,106	50,314	53,817	5.3	1.1
社會福利	37,758	39,151	39,259	4.0	-6.4
衛生	32,586	33,883	35,692	9.5	4.7
保安	25,375	25,933	26,847	5.8	1.2
基礎建設	11,842	11,928	12,810	8.2	2.0
環境及食物	9,265	9,210	10,345	11.7	8.7
社區及對外事務	7,555	7,568	8,060	6.7	4.1
經濟	7,374	7,330	7,797	5.7	2.2
房屋	189	191	198	4.8	-
輔助服務	31,597	30,342	32,778	3.7	1.5
	<u>214,647</u>	<u>215,850</u>	<u>227,603</u>	6.0	0.9

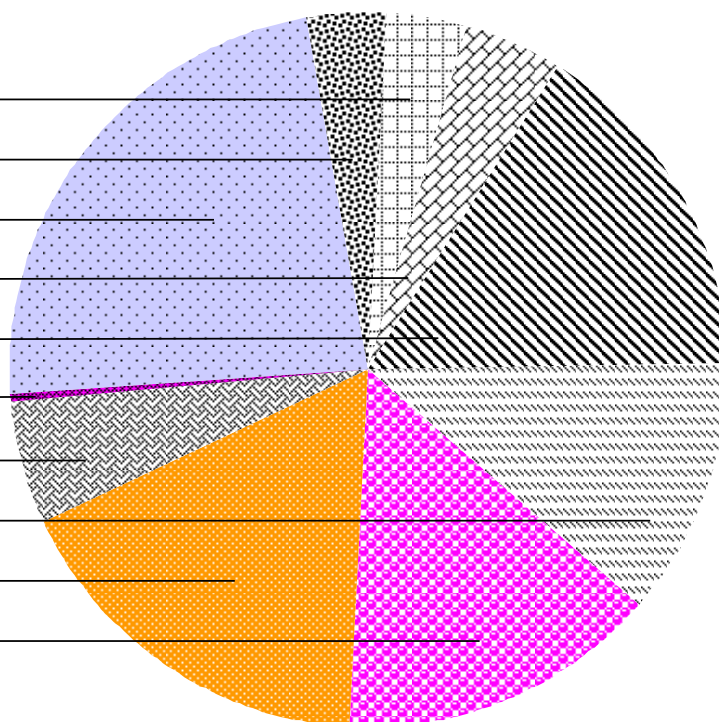
按政策組別列出的開支百分比
經常公共開支：二〇〇九／一〇年度預算

社區及對外事務	3.3%
經濟	4.7%
教育	22.3%
環境及食物	4.2%
衛生	14.8%
房屋	4.3%
基礎建設	5.4%
保安	11.1%
社會福利	16.3%
輔助服務	13.6%
	100.0%



按政策組別列出的開支百分比
經常政府開支：二〇〇九／一〇年度預算

社區及對外事務	3.5%
經濟	3.5%
教育	23.6%
環境及食物	4.6%
衛生	15.7%
房屋	0.1%
基礎建設	5.6%
保安	11.8%
社會福利	17.2%
輔助服務	14.4%
	100.0%



第 III 部 一 按政策組別列出的公共／政府開支總額分析

公共開支總額：與一年前同期比較的變動

	2008 - 09	2008 - 09	2009 - 10	與2008 - 09年度	
	原來 預算 百萬元	修訂 預算 百萬元		原來預算比較的增減 名義 %	實質 %
教育	77,275	75,935	61,665	-20.2	-23.1
社會福利	39,248	40,255	41,608	6.0	-4.0
基礎建設	25,177	24,844	39,663	57.5	53.3
衛生	35,828	36,848	38,420	7.2	2.8
保安	28,368	28,200	30,625	8.0	3.7
經濟	26,560	25,315	20,300	-23.6	-25.3
房屋	16,968	18,300	18,004	6.1	3.4
社區及對外事務	32,571	38,613	14,248	-56.3	-57.0
環境及食物	12,440	12,384	14,121	13.5	10.9
輔助服務	37,647	33,908	40,705	8.1	6.1
	<u>332,082</u>	<u>334,602</u>	<u>319,359</u>	-3.8	-7.6

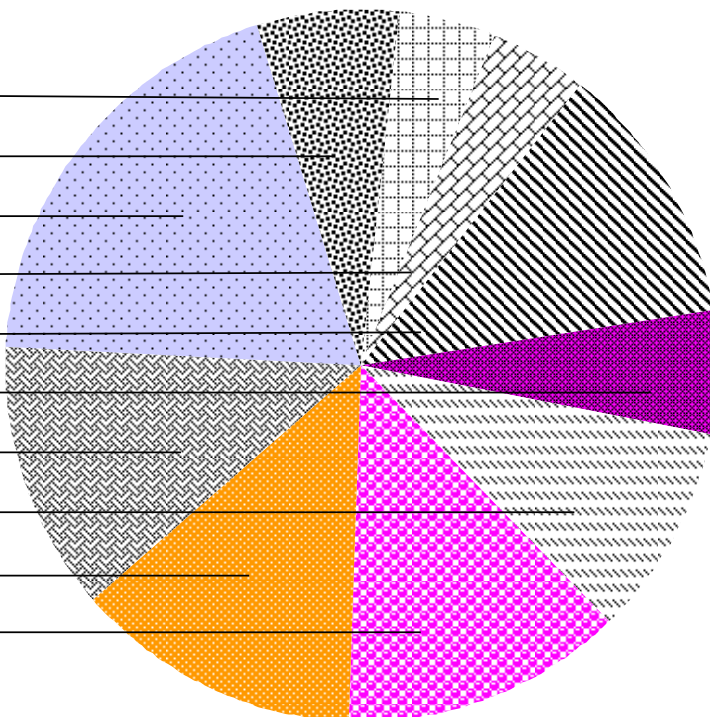
第 III 部 一 按政策組別列出的公共／政府開支總額分析

政府開支總額：與一年前同期比較的變動

	2008 - 09	2008 - 09	2009 - 10	與2008 - 09年度	
	原來 預算 百萬元	修訂 預算 百萬元		原來預算比較的增減 名義 %	實質 %
教育	77,275	75,935	61,665	-20.2	-23.1
社會福利	39,248	40,255	41,608	6.0	-4.0
基礎建設	24,937	24,598	39,373	57.9	53.7
衛生	35,828	36,848	38,420	7.2	2.8
保安	28,368	28,200	30,625	8.0	3.7
經濟	22,880	21,402	16,753	-26.8	-28.1
社區及對外事務	32,571	38,613	14,248	-56.3	-57.0
環境及食物	12,440	12,384	14,121	13.5	10.9
房屋	1,200	2,714	210	-82.5	-83.4
輔助服務	37,647	33,908	40,705	8.1	6.1
	<u>312,394</u>	<u>314,857</u>	<u>297,728</u>	-4.7	-8.4

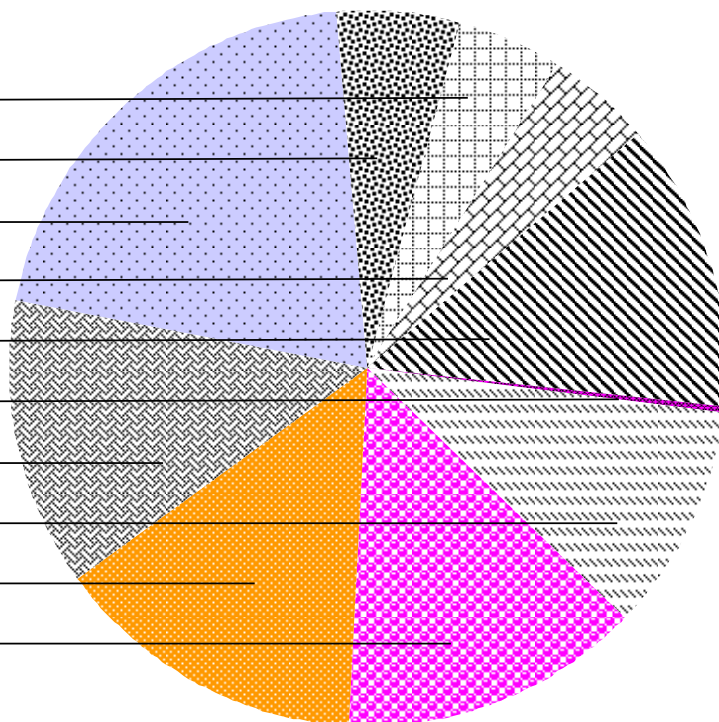
按政策組別列出的開支百分比
公共開支總額：二〇〇九／一〇年度預算

社區及對外事務	4.5%
經濟	6.4%
教育	19.3%
環境及食物	4.4%
衛生	12.0%
房屋	5.6%
基礎建設	12.4%
保安	9.6%
社會福利	13.0%
輔助服務	12.8%
	100.0%



按政策組別列出的開支百分比
政府開支總額：二〇〇九／一〇年度預算

社區及對外事務	4.8%
經濟	5.6%
教育	20.7%
環境及食物	4.7%
衛生	12.9%
房屋	0.1%
基礎建設	13.2%
保安	10.3%
社會福利	14.0%
輔助服務	13.7%
	100.0%



第 IV 部 — 二〇〇九／一〇年度動工的主要基本工程項目

在二〇〇九／一〇年度展開的基本工程項目包括 —

	項目預算 百萬元
基礎建設	100,595
— 中環及灣仔繞道和東區走廊連接路	
— 正街自動梯連接系統(第一期)	
— 荃灣繞道、擴闊荃青交匯處至葵青交匯處一段荃灣路及相關路口改善工程的詳細設計	
— 在香港會議展覽中心旁發展政府直升機坪	
— 卸置污染泥料—沙洲污染泥卸置坑的挖掘、管理及覆蓋工程	
— 新界北部雨水排放系統改善計劃—B 部分(餘下工程)	
— 將軍澳唐明街與唐德街之間的高架行人路	
— 大埔濾水廠及附屬原水和食水輸送設施擴展工程	
— 港島、九龍東及九龍西綠化總綱圖—研究及工程	
— 流浮山的坑口村排水道	
— 廣深港高速鐵路香港段—建造工程	
— 港深機場軌道聯絡線香港段—設計	
— 港珠澳大橋—香港口岸的詳細設計及工地勘測工作，以及撥款資助主橋的初步設計及工地勘測工作	
— 深井交匯處改善工程、牛頭角第四街和第五街與擬議重新定線相關的道路改善工程和鄰近接駁行人天橋的建造工程，以及屯門公路市中心段交通改善工程	
— 啟德發展計劃—前跑道南面發展項目及啟德機場北面停機坪配合公共房屋及政府合署的第一期基礎設施，以及啟德明渠進口道、觀塘避風塘改善工程，以及前跑道發展項目的餘下基礎設施工程的詳細設計和工地勘測	
— 蓮塘／香園圍口岸與相關工程—勘測和初步設計研究	
— 馬鞍山發展計劃—白石及落禾沙第1期道路及渠務工程	
— 粉嶺公路及社山村附近進行的水管敷設工程—第1階段	
— 落馬洲河套地區發展規劃及工程研究—顧問費及地盤勘測	
— 洪水橋新發展區檢討研究—顧問費及地盤勘測	
— 活化歷史建築伙伴計劃	
— 長沙灣海水供應系統環形總水管敷設工程	
— 新界西北區海水供水計劃—餘下工程	
— 新界區行車速度屏	
— T2主幹路—勘測和設計	
— 將軍澳進一步發展—將軍澳市中心南部及調景嶺基礎設施工程，以及將軍澳第1期堆填區基礎設施工程	
— 灣仔海水供應系統提升工程	
— 西港島線—財務資助	
— 舊政務司官邸附近道路交匯處與泰亨之間的吐露港公路擴闊工程	

項目預算
百萬元

環境及食物

24,176

- 佐敦谷箱形雨水渠污水截流工程
- 把旱廁改為沖水式廁所 - 第6期
- 淨化海港計劃第2A期 - 建造污水輸送系統及改善昂船洲污水處理廠及初級污水處理廠工程
- 重建和合石火葬場
- 介乎港鐵粉嶺站至和興路及寶石湖路至港鐵粉嶺站的粉嶺公路隔音屏障加建工程
- 錦田、九龍城、梅窩、北區、吐露港、屯門及元朗污水收集系統改善及相關的工程
- 大埔污水處理廠第5階段第2B期工程
- 望后石污水處理廠改善工程

社區及對外事務

7,892

- 改建油麻地戲院及紅磚屋成為戲曲活動中心
- 連接新界西北及新界東北的單車徑
- 在大埔龍尾發展泳灘
- 旺角大球場改善工程
- 藍田北市政大廈
- 元朗第3區公共圖書館及體育館
- 重建觀塘游泳池場館和觀塘遊樂場，以及維多利亞公園游泳池場館
- 香港海事博物館的搬遷及擴建
- 天水圍第101區體育館及社區會堂
- 屯門第1區(新圍苑)游泳池場館

教育

7,323

- 香港浸會大學浸會大學道校園發展
- 香港中文大學第39區綜合科研實驗大樓(第1座)及兩座綜合教學大樓
- 香港理工大學創新樓及第8期發展計劃
- 香港科技大學新教學大樓
- 香港大學百周年校園計劃第1期及第2期

第 V 部 — 二〇〇四／〇五年度至二〇〇九／一〇年度
公共開支趨勢

引言

- 1 本部分說明二〇〇四／〇五年度至二〇〇九／一〇年度的公共開支趨勢。這項分析包括政府開支、營運基金及房屋委員會的開支。
- 2 每個政策範圍下的個別開支總目詳情，載於二〇〇九／一〇年度《預算》卷一的索引。這個索引按開支總目，列出每個政策範圍下的個別綱領詳情。

二〇〇四／〇五年度至二〇〇九／一〇年度按政策組別列出的經常公共開支

政策組別	實 際				修訂預算	預算
	2004-05	2005-06	2006-07	2007-08	2008-09	2009-10
	%	%	%	%	%	%
教育	22.0	22.2	22.0	22.1	21.9	22.3
社會福利	15.5	15.9	16.0	16.0	17.1	16.3
衛生	14.7	14.6	14.7	14.9	14.8	14.8
保安	11.2	11.1	11.1	11.4	11.3	11.1
基礎建設	5.5	5.6	5.4	5.4	5.3	5.4
經濟	4.9	5.1	5.0	5.0	4.7	4.7
房屋	5.0	5.3	5.1	4.4	4.4	4.3
環境及食物	3.7	3.7	3.9	4.0	4.0	4.2
社區及對外事務	3.2	3.3	3.3	3.3	3.3	3.3
輔助服務	14.3	13.2	13.5	13.5	13.2	13.6
	100.0	100.0	100.0	100.0	100.0	100.0
	百萬元	百萬元	百萬元	百萬元	百萬元	百萬元
經常公共開支總額	205,426	200,710	203,162	212,121	229,406	241,438

二〇〇四／〇五年度至二〇〇九／一〇年度按政策組別列出的公共開支總額

政策組別	實 際				修訂預算	預算
	2004-05	2005-06	2006-07	2007-08	2008-09	2009-10
	%	%	%	%	%	%
教育	21.2	22.2	21.5	21.3	22.7	19.3
社會福利	12.9	13.6	13.9	13.8	12.0	13.0
基礎建設	12.0	11.0	9.7	9.0	7.4	12.4
衛生	12.5	12.9	13.3	13.3	11.0	12.0
保安	9.9	10.1	10.4	11.1	8.4	9.6
經濟	4.9	5.1	5.3	5.3	7.6	6.4
房屋	7.0	6.3	6.1	5.7	5.5	5.6
社區及對外事務	3.1	3.2	3.3	3.3	11.6	4.5
環境及食物	4.0	3.9	4.2	4.8	3.7	4.4
輔助服務	12.5	11.7	12.3	12.4	10.1	12.8
	100.0	100.0	100.0	100.0	100.0	100.0
	百萬元	百萬元	百萬元	百萬元	百萬元	百萬元
公共開支總額	257,137	244,982	241,744	252,395	334,602	319,359

第 VI 部 一 開支分類註解

政策組別索引

政策組別	政策範圍	編號(註)
社區及對外事務	地區及社區關係	19
	康樂、文化、設施及娛樂事務發牌	18
經濟	海空交通及物流發展	3
	工商業	6
	就業及勞工	8
	財經事務	1
	資訊科技及廣播	17
	人力發展	34
	郵政、競爭政策及保障消費者權益	4
	公眾安全	7
	旅遊	5
教育	教育	16
環境及食物	漁農事宜及食物安全	2
	環境衛生	32
	環境保護、自然護理、能源及可持續發展	23
衛生	衛生	15
房屋	房屋	31
基礎建設	屋宇、地政、規劃及文物保育	22
	陸路及水上交通	21
	水務	24
保安	司法	12
	肅貪倡廉	13
	出入境管制	10
	內部保安	9
	法律行政	11
	法律援助	20
社會福利	社會福利	14
	婦女權益	33
輔助服務	由中央管理的公務員事務	26
	行政失當投訴	30
	政制及內地事務	28
	政府內部服務	27
	政府收入及財政管理	25
	給予立法會議員的支援	29

註：政策範圍的編號與開支預算內政策範圍索引所用的編號相同。