

## 總目 190 – 大學教育資助委員會

管制人員：大學教育資助委員會秘書長會交代本總目下的開支。

二〇〇九至一〇年度預算..... 116.458 億元

二〇〇九至一〇年度的編制上限(按薪級中點估計的年薪值)相等於由二〇〇九年三月三十一日預算設有的 45 個非首長級職位，增至二〇一〇年三月三十一日的 49 個，增幅為 4 個。..... 2,180 萬元

此外，預算於二〇〇九年三月三十一日及二〇一〇年三月三十一日設有 3 個首長級職位。

### 管制人員報告

#### 綱領

大學教育資助委員會

這綱領納入政策範圍 16：教育(教育局局長)。

#### 詳情

	2007-08 (實際)	2008-09 (原來預算)	2008-09 (修訂)	2009-10 (預算)
財政撥款(百萬元)	12,188.5	11,926.4	30,373.4 (+154.7%)	11,645.8 (-61.7%)

(或較 2008-09 原來預算減少 2.4%)

#### 宗旨

2 宗旨是支援大學教育資助委員會(教資會)的工作、管理政府給予受教資會資助的高等教育院校的撥款及支持教資會的工作目標。教資會就香港高等教育的發展及撥款事宜，向政府提供意見，其目標是提高教資會資助院校在教學與學習、研究及知識轉移方面的質素，並監察該等院校受教資會資助的活動，確保其具效率和合乎成本效益。

#### 簡介

3 教資會秘書處的主要工作如下：

- 為教資會及其小組委員會、研究資助局(研資局)及其小組委員會及小組和質素保證局(質保局)及其評審小組提供支援；
- 促進政府、教資會及各高等教育院校之間的溝通和了解；以及
- 支付核准撥款予教資會資助院校，並監管其財政事務。

4 教資會已按照所定計劃實行各項檢討和質素保證工作，持續推行及發展各項研究項目。教資會資助院校亦正推行語文培訓活動，而這些活動是透過整筆補助金和語文培訓補助金資助。

5 衡量服務表現的主要準則如下：

教資會在二〇〇七至〇八及二〇〇八至〇九學年進行的工作：

二〇〇八至〇九「延展」年度及二〇〇九／一〇至二〇一一／一二的三年期的撥款

- 二〇〇八至〇九學年是「延展」年度，讓各院校有更多時間準備在二〇〇九／一〇至二〇一一／一二的三年期內，引入為由二〇一二至一三學年起實施的四年制學士學位課程預備的新課程元素。立法會財務委員會在二〇〇八年一月批准就二〇〇八至〇九學年發放總額為 105.968 億元的經常補助金。
- 財務委員會在二〇〇九年一月亦接納在二〇〇九／一〇至二〇一一／一二的三年期把總額為 339.920 億元的經常補助金發放予教資會資助院校。

高中及高等教育新學制的準備工作

- 教資會和受資助的院校已全面進行各項工作，以準備實施四年制學士學位課程。雖然仍有不少工作有待完成，但在制訂新課程及規劃和建造相關的院舍及設施以容納額外學生等方面已完成多項工作。所有院校均特別就「3+3+4」改革成立多個工作小組或委員會，並積極就新課程作出規劃。各院校亦對外分享經驗，彼此促進了解，並在二〇〇八年十二月舉辦一個大型研討會，邀請學界參與。需要進行的個別基本工程按步推行，大部分工程會在二〇〇八至〇九年度立法會會期提交立法會工務小組委員會和財務委員會審批撥款。教資會已特別成立小組考慮及監察與「3+3+4」改革有關的發展。

### 高年級銜接學額

- 教資會明白到副學位畢業生人數不斷增加，而他們都渴望獲得學士學位，因此教資會提前推行有關高年級銜接的計劃，並會在二〇〇九至一〇學年共提供 3 854 個高年級銜接學額。

### 研究基金

- 如先前在二〇〇八至〇九年度財政預算案演詞中的公布，教資會會設立一項研究基金。財務委員會為此在二〇〇九年一月批准向教資會發放 180 億元的一筆過注資金額。由二〇一〇至一一學年起，研究基金會作為撥款來源，取代目前每年撥作研究用途補助金的 5.06 億元撥款，以提供更穩定明確的撥款。研究基金本金中不超過 40 億元所賺取的投資收益會用作資助主題研究，讓各院校進行較長期並在策略上有利於香港發展的主題研究。

### 研資局的工作

- 研資局在二〇〇七至〇八及二〇〇八至〇九學年分別資助了約 850 及 970 項補助金申請。為鼓勵高等教育院校進行公共政策研究，政府同意把公共政策研究資助計劃延長 4 年至二〇一一至一二年度。為支援研究人員進行較長期的公共政策研究和集中研究特定範疇，研資局由二〇〇八至〇九學年開始，除公共政策研究資助計劃外，亦推行策略性公共政策研究資助計劃。兩項計劃每年一次接受院校申請。

### 研究設備補助金

- 財務委員會在二〇〇八年一月批准發放 2 億元一筆過補助金，以資助院校添置、更換、設立或提升研究設備。就此，教資會成立特別設備補助金工作小組以評審有關申請。該補助金已在二〇〇八年六月全數分配予 32 個成功申請的項目。

### 研究評審工作

- 教資會正研究日後評審研究質素和效果的方法，並會諮詢教資會界別。

### 卓越學科領域計劃

- 截至二〇〇八年十月止，正在進行的卓越學科領域計劃研究項目有 8 個。該計劃已證明具有成效，值得推行。教資會已展開第五輪計劃，並在二〇〇九年評估院校就新一輪計劃提交的初步申請。

### 知識轉移

- 教資會明白「知識轉移」的重要性，以及對本地高等教育界的國際競爭力方面的影響。教資會繼續採取措施，鼓勵受資助的院校盡可能在不同領域與社會各界互動交流，並促使院校策略性地更為注重知識轉移方面的發展。由二〇〇九至一〇學年起，教資會會每年向院校提供 5,000 萬元額外撥款，協助院校按本身的角色採取適當的知識轉移策略。

### 香港教育學院的發展藍圖

- 就政府邀請提供專家意見一事，教資會已因應香港教育學院的未來發展及教資會資助界別的整體策略發展，詳細檢討教育學院的發展藍圖，並已向政府提交報告闡述檢討結果和建議。

### 配對補助金計劃

- 第四輪配對補助金計劃的核准承擔額為 10 億元，由二〇〇八年一月起接受申請，直至二〇〇九年二月結束。除 8 間教資會資助院校外，該計劃更首次涵蓋香港公開大學及香港樹仁大學。該計劃的其中一個主要目的，是進一步增強高等教育院校籌募經費的能力，以及鼓勵社會培育公益文化。該筆 10 億元的承擔額已全數使用。

### 國際化及非本地學生

- 國際化繼續是教資會的優先處理項目，本港既要有更多非本地學生來港進修，也要有更多本地學生能參加交流計劃。政府在二〇〇六年二月同意提供 1 840 個新增宿位，以助達致這兩個目的。由二〇〇八至〇九學年起，教資會資助院校可分期把公帑資助課程的非本地學生名額由核准學生人數指標的 10% 增加至 20%。宿位是主要的限制因素，教資會正設法盡快提供更多宿位。

### 質素保證

- 質保局負責協助教資會在教資會資助院校提供的學士學位及以上程度課程的質素事宜方面履行職責。質保局的主要角色有兩個：就 8 間教資會資助院校的教學與學習經驗一一進行質素核證工作，以及推廣質素保證及改良工作和推廣良好做法。就香港中文大學的首次核證工作已在二〇〇八年四月順利進行，而有關的核證報告已在二〇〇八年九月公布。

### 推廣以果效為本的教學與學習方法

- 教資會認為以果效為本的教學與學習方法十分重要，而且國際上已有採用此模式的趨勢。教資會在二〇〇八年六月舉辦了一個以「學習果效」為主題的研討會，透過與國際和本地知名學者分享經驗，向前線教學人員推廣以果效為本的教學方法。

## 總目 190 – 大學教育資助委員會

### 語文及教學

- 教資會繼續致力改良教學方法及提高本地大學生的語文水平。在二〇〇九至一〇學年，每年向教資會資助院校發放的教學發展補助金和語文培訓補助金已分別增至 3,760 萬元和 1.124 億元，讓各院校在這些範圍加強工作。此外，教資會推行統一英語水平評核計劃。該計劃旨在評核即將畢業的大學生的英語水平，並使他們更加認識到語文能力的重要性。參加的學生人數不斷增加，由二〇〇三至〇四學年的 8 700 名增至二〇〇八至〇九學年的 11 800 名左右。

### 指標

#### 經常資助金

	學年		
	2007/08 (實際)	2008/09 (修訂預算)	2009/10 (預算)
經常資助金(包括整筆補助金和各項預留作指定用途的補助金)(百萬元).....	11,477.0	11,584.3	<b>11,653.7</b>
語文培訓補助金@			
補助金額(百萬元).....	100.0	101.2	<b>112.4</b>
教學發展補助金@			
補助金額(百萬元).....	33.4	33.8	<b>37.6</b>
研究補助金			
優配研究金(前稱角逐研究用途補助金)須處理的申請.....	2 081	2 168	<b>2 303</b>
其他研究補助金須處理的申請.....	323	391	<b>357</b>
研究用途補助金額(百萬元).....	612.1	656.0	<b>606.0β</b>
正在進行並受監察的資助研究用途補助金項目(包括年內的新資助項目).....	4 300	4 450	<b>4 603</b>
重組及協作活動補助金			
通過進行的重組及協作項目.....	2	—	—
補助金額(百萬元).....	19.5^	31.7^	—
研究發展活動(即卓越學科領域計劃)補助金§			
正在進行並受監察的資助卓越學科領域項目.....	8	8	<b>13</b>
補助金額(百萬元).....	55.5	49.2	<b>125.0</b>

@ 語文培訓補助金和教學發展補助金已納入給予各院校的整筆補助金項下。

β 除該 6.060 億元外，預期會從研究基金的投資收益撥款增補研究用途補助金

^ 重組及協作活動補助金已在二〇〇七至〇八學年完結前結束。有關數字反映直至二〇〇七至〇八學年已通過項目所需的現金流量。

§ 研究發展活動補助金不包括 450 個「按邊際資助額獲得資助」的研究院研究課程學額。由二〇〇九至一〇學年起，這些學額由一般撥款提供及納入經常資助金下。

#### 非經常資助金

	財政年度		
	2007-08 (實際)	2008-09 (修訂預算)	2009-10 (預算)
非經常補助金			
基本工程計劃項目須處理的申請.....	10	11	<b>5</b>
財務委員會批准的基本工程計劃項目.....	6	7	<b>15</b>
財務委員會批准的非經常承擔額(百萬元).....	1,464.0	1,882.5	<b>9,503.2</b>

## 總目 190 – 大學教育資助委員會

	財政年度		
	2007-08 (實際)	2008-09 (修訂預算)	2009-10 (預算)
受監察的基本工程 .....	18	20	29
受監察的基本工程費用總值(百萬元) .....	5,837.5	7,259.7	14,107.2
年內以現金流量需求計算的非經常資助金 (百萬元).....	267.0	307.8	1,230.9
<b>教資會秘書處的行政費用</b>			
行政費用佔所管理的經常及非經常補助金的 百分率(%) .....	0.4	0.5	0.5
<b>教資會資助課程的學生人數</b>			
	學年		
	2007/08 (實際)	2008/09 (修訂預算)	2009/10 (預算)
學生人數(以相當於全日制學生人數計算)			
學士學位課程# .....	52 315	49 788	50 836
研究院修課課程 .....	2 890	2 434	2 201
研究院研究課程 .....	5 627	4 765	5 135
副學位課程 .....	5 353	5 484	5 592
總人數Δ .....	66 184	62 471	63 763
第一年學士學位課程學額(以相當於全日制學生 人數計算) .....	15 427	14 500	14 500
第一年學士學位課程學額佔各相關年齡組別(17 至 20 歲)平均人數的百分率(%).....	18.5	17.2	17.1
學士學位課程高年級收生人數(以相當於全日制 學生人數計算) .....	1 069	1 927	1 927
第一年學士學位課程及學士學位課程高年級收生 人數佔各相關年齡組別(17 至 20 歲)平均人數 的百分率(%) .....	19.8	19.4	19.3

# 包括學士學位課程高年級學額。

Δ 由於進位關係，數字加起來未必等於總數。

### 二〇〇九至一〇年度需要特別留意的事項

6 二〇〇九至一〇年度內，教資會將會：

- 與教資會資助院校及有關方面緊密合作，跟進高中及高等教育新學制改革；
- 與各院校及有關政府部門緊密合作，推行「3+3+4」改革所需的基本工程及提供更多學生宿位；
- 與教資會資助院校一同研究以可持續的方法逐漸把非本地學生取錄人數增加至學生人數指標的20%；
- 透過質保局對3間教資會資助院校進行質素核證工作；
- 繼續推行措施，鼓勵教資會資助院校採用以果效為本的教學與學習方法；
- 繼續與教資會資助院校一同檢討日後評審及獎勵研究質素和效果的方法；
- 繼續激勵各院校在知識轉移方面取得進展；以及
- 向作為研究基金信託人的教育局常任秘書長法團提供有關發放研究基金及管理基金的指引和意見。

## 總目 190 – 大學教育資助委員會

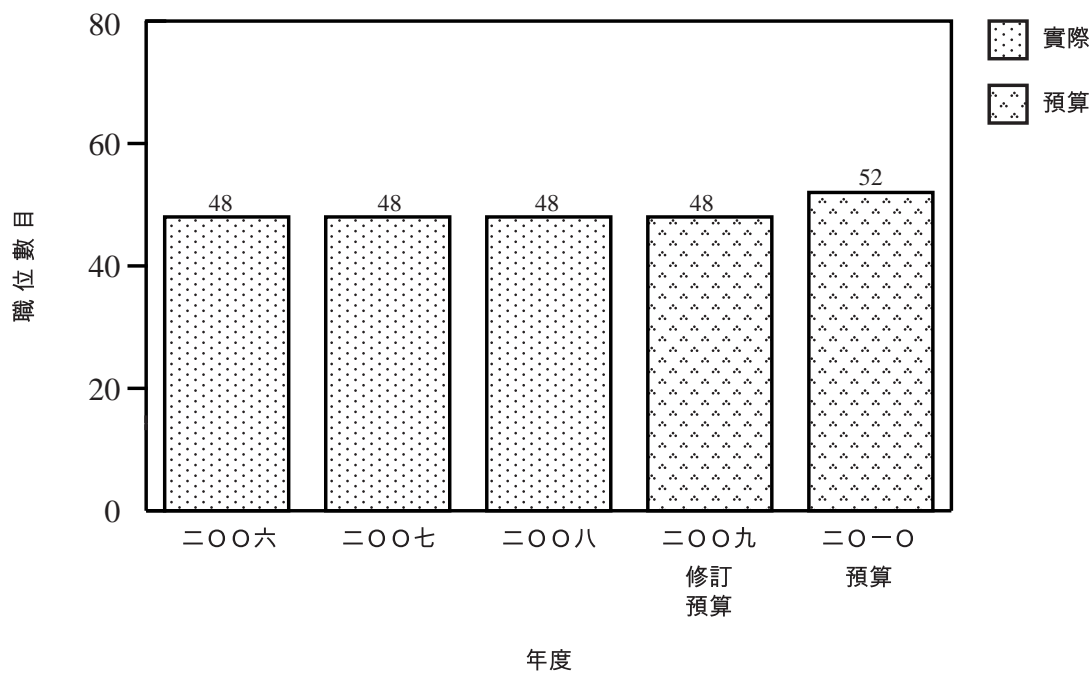
### 財政撥款分析

	2007-08 (實際) (百萬元)	2008-09 (原來預算) (百萬元)	2008-09 (修訂) (百萬元)	2009-10 (預算) (百萬元)
<b>綱領</b>				
大學教育資助委員會 .....	12,188.5	11,926.4	30,373.4 (+154.7%)	<b>11,645.8</b> <b>(-61.7%)</b>
				<b>(或較 2008-09 原來 預算減少 2.4%)</b>

### 財政撥款及人手編制分析

二〇〇九至一〇年度的撥款較二〇〇八至〇九年度的修訂預算減少 187.276 億元(61.7%)，主要由於有關設立研究基金、第四輪配對補助金計劃及一筆過特別設備補助金的工作預期在二〇〇八至〇九年度完成，以及居所資助計劃的開支預期在計劃受助人 10 年享用期逐漸屆滿後會減少。部分減省的開支，因二〇〇八年公務員增薪和價格調整以致撥給教資會資助院校的經常補助金額增加，以及為提供額外的研究院研究課程學額和推行知識轉移的撥款有所增加而抵銷。此外，在二〇〇九至一〇年度會增加 4 個職位。

編制的變動  
(截至三月三十一日止)



總目 190 – 大學教育資助委員會

分目 (編號)	2007-08 實際開支	2008-09 核准預算	2008-09 修訂預算	2009-10 預算	
	\$'000	\$'000	\$'000	\$'000	
<b>經營帳</b>					
經常開支					
000	運作開支 .....	11,583,559	11,325,628	11,773,252	<b>11,645,763</b>
	經常開支總額 .....	11,583,559	11,325,628	11,773,252	<b>11,645,763</b>
非經常開支					
700	一般非經常開支 .....	604,925	600,775	18,600,175	—
	非經常開支總額 .....	604,925	600,775	18,600,175	—
	經營帳總額 .....	12,188,484	11,926,403	30,373,427	<b>11,645,763</b>
	開支總額 .....	<u>12,188,484</u>	<u>11,926,403</u>	<u>30,373,427</u>	<u><b>11,645,763</b></u>

## 總目 190 – 大學教育資助委員會

### 按分目列出的開支詳情

二〇〇九至一〇年度大學教育資助委員會(教資會)資助院校及教資會秘書處所需的薪金及開支預算為 11,645,763,000 元，較二〇〇八至〇九年度的修訂預算減少 18,727,664,000 元，而較二〇〇七至〇八年度的實際開支減少 542,721,000 元。

#### 經營帳

##### 經常開支

**2** 在分目 000 運作開支項下的撥款 11,645,763,000 元，用以支付教資會秘書處的薪金、津貼及其他運作開支，以及發放予教資會資助院校的經常補助金。

**3** 截至二〇〇九年三月三十一日止，教資會的人手編制有 48 個常額職位。預期在二〇〇九至一〇年度會開設 4 個常額職位。在某些限制下，管制人員可按獲授權力，在二〇〇九至一〇年度開設或刪減非首長級職位，但所有該類職位的按薪級中點估計的年薪值不能超過 21,773,000 元。

**4** 在分目 000 運作開支項下的財政撥款分析如下：

	2007-08 (實際) (\$'000)	2008-09 (原來預算) (\$'000)	2008-09 (修訂預算) (\$'000)	2009-10 (預算) (\$'000)
個人薪酬				
— 薪金 .....	22,184	22,700	24,000	<b>26,780</b>
— 津貼 .....	701	985	1,172	<b>1,220</b>
與員工有關連的開支				
— 強制性公積金供款 .....	36	39	48	<b>48</b>
— 公務員公積金供款 .....	—	33	36	<b>52</b>
部門開支				
— 一般部門開支 .....	17,322	22,400	19,000	<b>21,350</b>
其他費用				
— 海外委員的酬金 .....	2,885	3,632	3,740	<b>4,000</b>
— 支付教資會、研究資助局及 質素保證局的會議 開支 .....	6,772	9,850	8,000	<b>9,850</b>
資助金				
— 教資會資助院校補助金 .....	10,102,505	9,984,933	10,643,900	<b>10,942,663</b>
— 發還差餉及地租 – 教資會 資助院校 .....	156,899	152,800	152,800	<b>170,000</b>
— 居所資助計劃 .....	1,213,299	1,067,300	859,600	<b>417,500</b>
— 除居所資助計劃外與房屋 有關的開支 .....	60,956	60,956	60,956	<b>52,300</b>
	<u>11,583,559</u>	<u>11,325,628</u>	<u>11,773,252</u>	<u><b>11,645,763</b></u>