

## 总目 140 – 政府总部：食物及卫生局（卫生科）

管制人员：食物及卫生局常任秘书长(卫生)会交代本总目下的开支。

二〇一〇至一一年度预算 .....	<b>345.842 亿元</b>
二〇一〇至一一年度的编制上限(按薪级中点估计的年薪值) 相等于由二〇一〇年三月三十一日预算设有的 66 个非首长级职位，增至二〇一一年三月三十一日的 81 个，增幅为 15 个。 .....	<b>3,920 万元</b>
此外，预算于二〇一〇年三月三十一日及二〇一一年三月三十一日设有 10 个首长级职位。	
承担额结余 .....	<b>3.531 亿元</b>

### 管制人员报告

#### 纲领

- 纲领(1)卫生 这些纲领纳入政策范围 15：卫生(食物及卫生局局长)。
- 纲领(2)资助金：医院管理局
- 纲领(3)资助金：菲腊牙科医院

#### 详情

##### 纲领(1)：卫生

	2008-09 (实际)	2009-10 (原来预算)	2009-10 (修订)	2010-11 (预算)
财政拨款(百万元)	98.3	221.2	211.6 (-4.3%)	<b>333.9</b> (+57.8%)

(或较 2009-10 原来  
预算增加 50.9%)

#### 宗旨

2 宗旨是制订保障及促进公众卫生的政策，及监督有关政策的推行情况，让市民终身享有周全的医护服务，并确保不会有人因经济困难而得不到足够的医疗服务。

#### 简介

3 卫生科制订及统筹政策和计划，以达到以下目标：

- 保障及促进健康；
- 预防及治疗疾病；以及
- 减低残疾所造成的影响。

4 整体而言，卫生科的工作成效，是由提供医疗护理服务的部门和受资助机构是否达到这纲领的目标反映出来。卫生科在二〇〇九至一〇年度大致上达到所订目标。

#### 二〇一〇至一一年度需要特别留意的事项

5 二〇一〇至一一年度内，卫生科将会：

- 增拨资源及成立专责队伍，落实基层医疗工作小组的各项加强基层医疗服务的初步建议，包括以下各点：
  - 制订治理慢性疾病的工作常规及继续推行以这些工作常规为基础的试验计划，以便为长期病患者提供更全面的护理；
  - 制订《基层医疗指南》，利便提供基层医疗的医护专业人员建立网络，以推广家庭医生的概念，并提倡持续培训及进修；
  - 制订方案，在不同地区推行各种试验计划，以成立不同服务模式的小区健康中心及网络，提供更全面的基层医疗服务；
- 与牙科专业共同探讨可行计划，以加强基层牙科服务及促进口腔健康；
- 落实和统筹发展一套全港性、以病人为本的电子健康记录系统，让医疗服务提供者可以在病人的明示和知情同意下，互通病人的医疗记录；
- 继续监督在二〇〇九年一月一日展开为期 3 年的长者医疗券试验计划的推行情况，并就其运作进行中期检讨；

## 总目 140 – 政府总部：食物及卫生局（卫生科）

- 监督为长者及幼儿而设的肺炎球菌及季节性流感疫苗注射计划的推行情况；
- 因应市场透过发展意向书所提交的意见，就 4 幅预留作发展私营医院的土地制订批地安排；
- 继续监督医院管理局各项基本工程项目的进度，例如仁济医院和明爱医院重建计划、将军澳医院扩建工程、韦尔斯亲王医院扩建大楼工程计划及北大屿山医院(第 1 期)兴建计划；
- 筹备在香港设立儿童专科及神经科学专科的多方合作卓越医疗中心；
- 监督医院管理局 3 年拨款安排的实施情况，并因应医疗改革公众咨询的结果，制订长远和可持续的拨款安排；
- 落实香港药物监管制度检讨委员会所提出的建议；
- 制订方案，以推行一项包含保险及储蓄成分、由政府规范和监管及自愿参与的医疗辅助融资计划；
- 在二〇一〇年，就多项议题，包括基层医疗的发展策略、保障电子健康记录系统内的个人数据，以及医疗辅助融资方案，进行医疗改革第二阶段公众咨询；
- 落实《预防及控制疾病条例》及继续改善传染病的监测、控制、通报和紧急应变机制；
- 继续监督为父母及子女、青少年、男士、妇女及长者所制定的促进公众健康及疾病预防计划的推行情况；
- 在个别地区推行个案管理试验计划，为严重精神病患者提供个人化的深入小区支持，并加强为一般精神病患者提供评估及治疗；
- 继续监督中成药注册制度的推行情况和加强中医药的规管；以及监督订定香港常用中药材标准的工作，涵盖范围将由目前的 60 种中药材增加至 200 种中药材；
- 继续物色地点，在公营医护体系开设中医诊所，促进以「循证医学」为本的中医药发展，以及为本地中医药学位课程的毕业生提供培训机会；
- 就医疗仪器订立长远的规管架构；
- 监督预防和控制非传染病全面策略的实工作；
- 从多方面着手，透过推广、教育、立法、执法、征税和戒烟计划，继续监督既定控烟政策的推行情况；
- 继续监督与有关团体合作进行的器官捐赠公众宣传工作；
- 继续管理控制传染病研究基金，以获取以实证为本的知识，从而加强防备传染病(例如人类猪型流感(甲型流感 H1N1)和其它新发现的疾病)的整体机制；以及
- 继续管理卫生及医护服务研究基金，透过在人类健康和医护服务领域获取以实证为本的知识，协助制订医护政策。

### 纲领(2)：资助金：医院管理局

	2008-09 (实际)	2009-10 (原来预算)	2009-10 (修订)	2010-11 (预算)
财政拨款(百万元)	32,770.2	33,041.4	32,727.2 (-1.0%)	34,123.1 (+4.3%)

(或较 2009-10 原来  
预算增加 3.3%)

### 宗旨

6 医院管理局(医管局)的主要宗旨是就市民对医院服务的需要，以及为提供这些服务所需用的资源，向政府提供意见；并以所得的资源，提供足够、高效率、妥善和达到国际认可最高水平的公营医院服务。

### 简介

7 卫生科为医管局的公营医疗服务提供资助。医管局是一个法定机构，在一九九〇年十二月一日根据《医院管理局条例》成立，负责管理本港所有公营医院。医管局(截至二〇〇九年十二月三十一日止)有超过 57 000 名相当于全职人员的员工，管理 41 间公营医院和机构、48 间专科门诊诊所，以及 74 间普通科门诊诊所。

8 医管局负责管理和发展公营医疗系统，以达到下列目标：

- 有效率地运用医院病床、普通科门诊诊所、人手、器材和其它资源，务求以可供使用的资源，提供最高水平的医疗服务；
- 藉着发展恰当的管理架构、制度和服务表现的衡量准则，改善医疗服务的效率；
- 鼓励公众参与公营医疗服务系统的运作；以及

## 总目 140 – 政府总部：食物及卫生局（卫生科）

- 确保公营医疗服务系统的管理及管治均向公众负责。

9 医管局大致上达到二〇〇九至一〇年度的服务表现目标。二〇〇九至一〇年度各类病人医护服务的整体服务量与二〇〇八至〇九年度的水平相若。

10 有关医管局服务水平的主要数据如下：

### 目标

	截至 31.3.2009 (实际)	截至 31.3.2010 (修订预算)	截至 <b>31.3.2011</b> (目标及计划)
<b>取得的服务</b>			
<b>住院服务</b>			
医院病床数目			
普通科(急症及康复).....	20 416	20 516	<b>20 733</b>
疗养科.....	2 041	2 041	<b>2 041</b>
精神科.....	4 000	3 607	<b>3 607</b>
智障科.....	660	660	<b>660</b>
总数.....	27 117	26 824	<b>27 041</b>
<b>日间及外展服务</b>			
急症室服务			
在目标轮候时间内获处理的急症病人的百分率：			
第 I 类别(危殆个案 – 0 分钟)(%).....	100	100	<b>100</b>
第 II 类别(危急个案 – 15 分钟)(%).....	98	95	<b>95</b>
第 III 类别(紧急个案 – 30 分钟)(%).....	89	90	<b>90</b>
专科门诊服务			
专科诊所的新症轮候时间中位数			
第一优先就诊病人.....	<1 星期	2 星期	<b>2 星期</b>
第二优先就诊病人.....	5 星期	8 星期	<b>8 星期</b>
康复及老人科服务			
社康护士数目.....	378	377	<b>395</b>
老人科日间医院名额.....	634	639	<b>639</b>
精神科服务			
精神科社康护士数目.....	134	137	<b>154</b>
精神科日间医院名额.....	889	889	<b>889</b>
<b>指标</b>			
	2008-09 (实际)	2009-10 (修订预算)	<b>2010-11</b> (预算)
<b>服务的提供</b>			
<b>住院服务</b>			
住院病人出院人次及死亡人数			
普通科(急症及康复).....	890 479	906 900	<b>916 300</b>
疗养科.....	3 272	3 300	<b>3 300</b>
精神科.....	15 540	15 600	<b>15 600</b>
智障科.....	295	310	<b>310</b>
总计.....	909 586	926 110	<b>935 510</b>
病人住院日次			
普通科(急症及康复).....	5 293 308	5 300 000	<b>5 300 000</b>
疗养科.....	525 421	529 000	<b>529 000</b>

## 总目 140 - 政府总部：食物及卫生局（卫生科）

	2008-09 (实际)	2009-10 (修订预算)	2010-11 (预算)
精神科 .....	988 037	985 000	<b>985 000</b>
智障科 .....	227 419	229 000	<b>229 000</b>
总计 .....	<b>7 034 185</b>	<b>7 043 000</b>	<b>7 043 000</b>
病床住用率(%)			
普通科(急症及康复) .....	83	82	<b>81</b>
疗养科 .....	91	92	<b>92</b>
精神科 .....	73	74	<b>74</b>
智障科 .....	93	93	<b>93</b>
总计 .....	<b>82</b>	<b>82</b>	<b>81</b>
平均住院时间(日)§			
普通科(急症及康复) .....	6.0	5.9	<b>5.8</b>
疗养科 .....	132	135	<b>135</b>
精神科 .....	79	73	<b>73</b>
智障科 .....	569	659	<b>659</b>
总计 .....	<b>8.0</b>	<b>7.7</b>	<b>7.6</b>
日间及外展服务			
日间住院病人服务			
出院人次及死亡人数 .....	365 222	375 800	<b>398 400</b>
急症室服务			
就诊人次 .....	2 116 509	2 147 000	<b>2 173 000</b>
每 1 000 人中的就诊人次 .....	303	306	<b>308</b>
首次就诊人次分流			
第 I 类别 .....	18 325	19 100	<b>19 300</b>
第 II 类别 .....	34 632	36 500	<b>36 900</b>
第 III 类别 .....	592 963	595 400	<b>609 700</b>
专科门诊服务			
专科门诊(临床)新症就诊人次 .....	608 374	617 000	<b>630 000</b>
专科门诊(临床)旧症覆诊人次 .....	5 462 257	5 549 000	<b>5 658 000</b>
专科门诊(临床)就诊总人次 Ω .....	<b>6 070 631</b>	<b>6 166 000</b>	<b>6 288 000</b>
基层医疗服务			
普通科门诊就诊人次 .....	4 968 586	4 513 000	<b>4 816 000</b>
家庭医学专科诊所就诊人次 Ω .....	235 546	211 300	<b>221 100</b>
基层医疗就诊总人次 ‡ .....	<b>5 204 132</b>	<b>4 724 300</b>	<b>5 037 100</b>
康复及纾缓护理服务			
康复及纾缓护理日间就诊人次 .....	76 615	79 500	<b>81 000</b>
社康护士的家访次数 .....	799 324	807 000	<b>826 000</b>
专职医疗(小区)就诊人次 .....	22 516	24 000	<b>24 300</b>
专职医疗(门诊)就诊人次 .....	1 904 870	1 939 000	<b>1 974 000</b>
老人科服务			
接受外展服务人次 .....	555 124	607 100	<b>610 200</b>
接受疗养服务评核的长者人数 .....	1 474	1 480	<b>1 480</b>
老人科日间医院就诊人次 .....	135 184	138 900	<b>141 800</b>

## 总目 140 - 政府总部：食物及卫生局（卫生科）

	2008-09 (实际)	2009-10 (修订预算)	2010-11 (预算)
接受到诊医生治疗人次 .....	105 223	110 800	<b>114 800</b>
精神科服务			
接受精神科外展服务人次 .....	104 753	122 900	<b>160 000</b>
精神科日间医院就诊人次 .....	189 208	198 000	<b>199 300</b>
接受老人精神科外展服务人次 .....	66 617	74 400	<b>76 100</b>
服务质素			
每 1 000 人中病人在医院死亡人数 $\Delta$ .....	3.7	3.7	<b>3.7</b>
普通科住院病人在 28 天内未经预约再入院率(%) .....	10.7	10.8	<b>10.8</b>
服务成本			
成本分布			
按服务类别划分的成本分布百分率(%)			
住院服务 .....	59.8	59.6	<b>58.7</b>
日间及外展服务 .....	40.2	40.4	<b>41.3</b>
每 1 000 人按服务类别划分的服务成本(百万元)			
住院服务 .....	3.0	3.0	<b>3.1</b>
日间及外展服务 .....	2.0	2.1	<b>2.2</b>
65 岁或以上人士的服务成本			
服务所占总成本的百分率(%) .....	45.4	45.6	<b>45.3</b>
每 1 000 人的服务成本(百万元) .....	18.2	18.4	<b>19.0</b>
单位成本			
住院服务			
每名出院病人的成本(元)			
普通科(急症及康复) .....	20,230	20,370	<b>20,590</b>
疗养科 .....	174,650	176,690	<b>177,160</b>
精神科 .....	120,360	122,220	<b>122,490</b>
智障科 .....	809,000	781,400	<b>782,340</b>
病人每日成本(元)			
普通科(急症及康复) .....	3,650	3,750	<b>3,850</b>
疗养科 .....	1,090	1,100	<b>1,110</b>
精神科 .....	1,890	1,940	<b>1,940</b>
智障科 .....	1,050	1,060	<b>1,060</b>
日间及外展服务			
急症室每次诊症的成本(元) .....	820	830	<b>830</b>
专科门诊每次诊症的成本(元) $\beta$ .....	840	850	<b>870</b>
普通科门诊每次诊症的成本(元) .....	280	290	<b>300</b>
家庭医学专科诊所每次诊症的成本(元) $\beta$ .....	750	770	<b>790</b>
社康护士每次外展服务的成本(元) .....	330	340	<b>340</b>
精神科外展服务每次的成本(元) .....	1,110	1,120	<b>1,120</b>
老人科日间医院每次服务的成本(元) .....	1,450	1,450	<b>1,450</b>
减免 $\uparrow$			
综合社会保障援助(综援)减免百分率(%) .....	19.4	19.5	<b>19.5</b>
非综援减免百分率(%) .....	3.3	3.8	<b>3.8</b>
人手(截至三月三十一日相当于全职人员的员工数目)			
医务人员			
医生 .....	4 863	4 960	<b>5 023</b>

## 总目 140 – 政府总部：食物及卫生局（卫生科）

	2008-09 (实际)	2009-10 (修订预算)	2010-11 (预算)
专科医生数目 .....	2 502	2 551	2 584
受训医生／非专科医生数目 .....	2 361	2 409	2 439
驻院实习医生 .....	292	279	276
牙医 .....	5	6	6
医务人员总数 .....	5 160	5 245	5 305
护理人员			
合资格人员 .....	19 124	19 298	19 732
见习人员 .....	398	444	300
护理人员总数 .....	19 522	19 742	20 032
专职医疗人员 .....	5 231	5 410	5 628
其它 .....	25 998	26 782	27 111
总数 .....	55 911	57 179	58 076

§ 按住院病人住院时间总数除以相对的住院病人出院／接受治疗人数计算。

Ω 自二〇〇九至一〇年度起，专科门诊(临床)就诊人次并不包括家庭医学专科诊所就诊人次。后者被计算入「基层医疗就诊总人次」这个项目内，并个别列出。为方便比较，二〇〇八至〇九年度的相关数字已作适当调整。

‡ 由二〇〇九至一〇年度起加入「基层医疗就诊总人次」这个项目。该项目包括「普通科门诊就诊人次」及「家庭医学专科诊所就诊人次」。8间普通科门诊诊所自二〇〇九年六月十三日起指定为人类猪型流感(甲型流感 H1N1)诊所。有关的指定流感诊所的就诊人次并不包括在二〇〇九至一〇年度的修订预算及二〇一〇至一一年度的预算内。

Δ 指涵盖医管局辖下医院住院及日间病人的死亡人数的标准死亡率。有关数字是将医管局某一年度按年龄分类的死亡率，套用于以二〇〇一年香港年中人口为基础的「标准」人口而计算出来的。

β 自二〇〇九至一〇年度起加入「家庭医学专科诊所每次诊症的成本」这个项目。二〇〇八至〇九年度专科门诊每次诊症成本的相关数字已作适当调整。

¶ 指减免款额占总收费的百分率。

### 二〇一〇至一一年度需要特别留意的事项

11 二〇一〇至一一年度内，医管局会继续配合政府政策的纲要，提供市民需要的医疗服务。在政府政策的导向下，医管局的4个工作重点包括(a)急症及紧急医疗；(b)为低收入及贫困人士提供的服务；(c)需要昂贵治疗成本、高科技及多专科合作治疗的疾病；以及(d)医护人员的培训。

#### 12 医管局亦会：

- 分别于港岛东、九龙东及新界西联网增设急症及康复病床，以改善有关联网的医疗服务；
- 加强治理严重疾病的服务，包括血液透析、末期肾病纾缓治疗、临床肿瘤科服务、综合癌症护理、急性心脏病护理等；
- 加强精神健康服务，为小区内的严重精神病患者推行个案管理及个人化护理计划；加强对一般精神病患者的治疗，在精神科专科门诊诊所为病人提供更适时的诊治；以及在基层医疗层面推行综合精神健康计划；
- 加强物质滥用诊所的服务，及早为有精神问题的滥药人士提供治疗；
- 把更多证实具成本效益及疗效的药物列为《医管局药物名册》的标准药物；
- 把小区健康咨询中心的服务推展至额外4个医院联网，加强对出院年老病人的支持；
- 加强对长期病患者的支持，扩展全面跨专科的健康风险评估及跟进护理计划，并提供系统性糖尿病并发症检测；
- 加强感染控制措施，应付人类猪型流感(甲型流感 H1N1)新型病毒；以及
- 加强供应予医管局的药物的质素监控机制。

## 总目 140 – 政府总部：食物及卫生局（卫生科）

### 纲领(3)：资助金：菲腊牙科医院

	2008-09 (实际)	2009-10 (原来预算)	2009-10 (修订)	2010-11 (预算)
财政拨款(百万元)	121.9	124.5	124.5 (—)	<b>127.2</b> (+2.2%)
				(或较2009-10原来 预算增加2.2%)

#### 宗旨

13 宗旨是提供训练牙医及牙科辅助人员的设施。

#### 简介

14 卫生科资助菲腊牙科医院的工作。菲腊牙科医院是于一九八一年根据《菲腊牙科医院条例》成立的法定机构。该院是一所特别设计的教学医院，为香港大学牙医学院的大学生及研究生提供临床教学设施。此外，该院亦为牙科辅助人员开办文凭／证书课程。

15 在二〇〇八至〇九学年，菲腊牙科医院在大学生、研究生及文凭／证书课程学生人数方面，大致上达到所订的整体表现目标。

16 衡量服务表现的准则主要有：

#### 指标

	2008/09 (实际)	学年 2009/10 (修订预算)	2010/11 (预算)
<b>培训学额</b>			
大学生 .....	264	261	<b>263</b>
研究生 .....	190	195	<b>180</b>
牙科技术文凭课程学生 .....	30	34	<b>34</b>
牙科手术证书课程学生 .....	34	33	<b>34</b>
牙齿卫生文凭课程学生 .....	26	31	<b>36</b>
总数 .....	544	554	<b>547</b>
<b>学额使用率(%)<sup>φ</sup></b>			
大学生 .....	100	100	<b>100</b>
研究生 .....	99	99	<b>100</b>
牙科技术文凭课程学生 .....	83	94	<b>94</b>
牙科手术证书课程学生 .....	94	92	<b>94</b>
牙齿卫生文凭课程学生 .....	72	86	<b>100</b>
<b>修毕课程人士的百分率(%)</b>			
大学生 .....	99	100	<b>100</b>
研究生 .....	95	99	<b>100</b>
牙科技术文凭课程学生 .....	93	79	<b>82</b>
牙科手术证书课程学生 .....	85	79	<b>79</b>
牙齿卫生文凭课程学生 .....	92	81	<b>83</b>

<sup>φ</sup> 指修读课程的学生人数占培训学额总数的百分率。

#### 二〇一〇至一一年度需要特别留意的事项

17 二〇一〇至一一年度内，菲腊牙科医院将会继续研究可行方案，进一步改善牙科辅助人员培训课程的报读情况。

## 总目 140 – 政府总部：食物及卫生局（卫生科）

### 财政拨款分析

	2008-09 (实际) (百万元)	2009-10 (原来预算) (百万元)	2009-10 (修订) (百万元)	2010-11 (预算) (百万元)
纲领				
(1) 卫生 .....	98.3	221.2	211.6	333.9
(2) 资助金：医院管理局 .....	32,770.2	33,041.4	32,727.2	34,123.1
(3) 资助金：菲腊牙科医院 .....	121.9	124.5	124.5	127.2
	32,990.4	33,387.1	33,063.3 (-1.0%)	34,584.2 (+4.6%)

(或较2009-10原来  
预算增加3.6%)

### 财政拨款及人手编制分析

#### 纲领(1)

二〇一〇至一一年度的拨款较二〇〇九至一〇年度的修订预算增加 1.223 亿元(57.8%)，主要由于须增加拨款以推行加强基层医疗服务的试验计划；加强基层牙科服务；加强对电子健康记录统筹处的支持；其它运作开支增加；以及非经常项目的现金流量需求增加。二〇一〇至一一年度将开设 15 个职位。

#### 纲领(2)

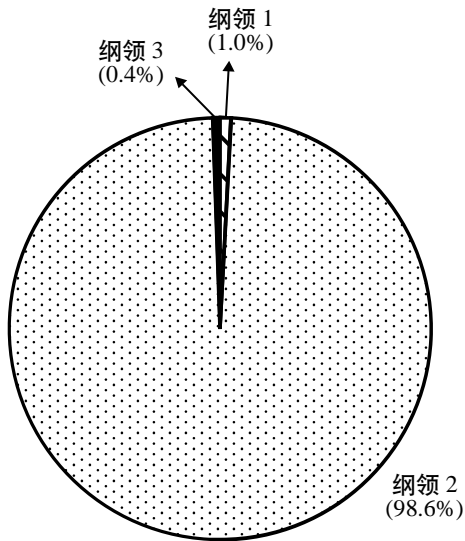
二〇一〇至一一年度的拨款较二〇〇九至一〇年度的修订预算增加 13.959 亿元(4.3%)，主要由于须增加拨款以应付对医院服务需求的增加和推行改善临床护理质素的措施，例如把更多药物列入《医管局药物名册》；加强精神健康服务及对长期病患者的支持；加强感染控制措施；以及加强供应予医管局的药物的质素监控机制。非经营开支也由于须更换老化医疗设备而增加。

#### 纲领(3)

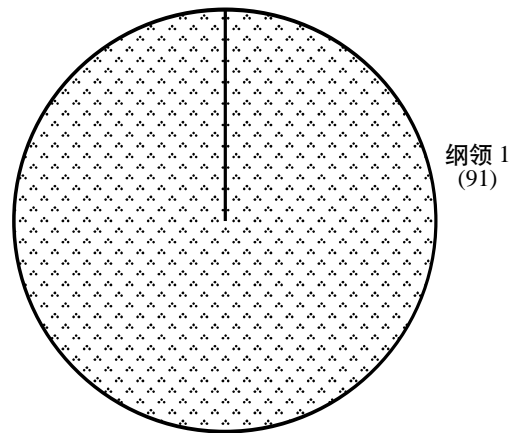
二〇一〇至一一年度的拨款较二〇〇九至一〇年度的修订预算增加 270 万元(2.2%)，主要由于菲腊牙科医院的非经营开支及运作开支增加。



各纲领的拨款分配情况  
(二〇一〇至一一年度)

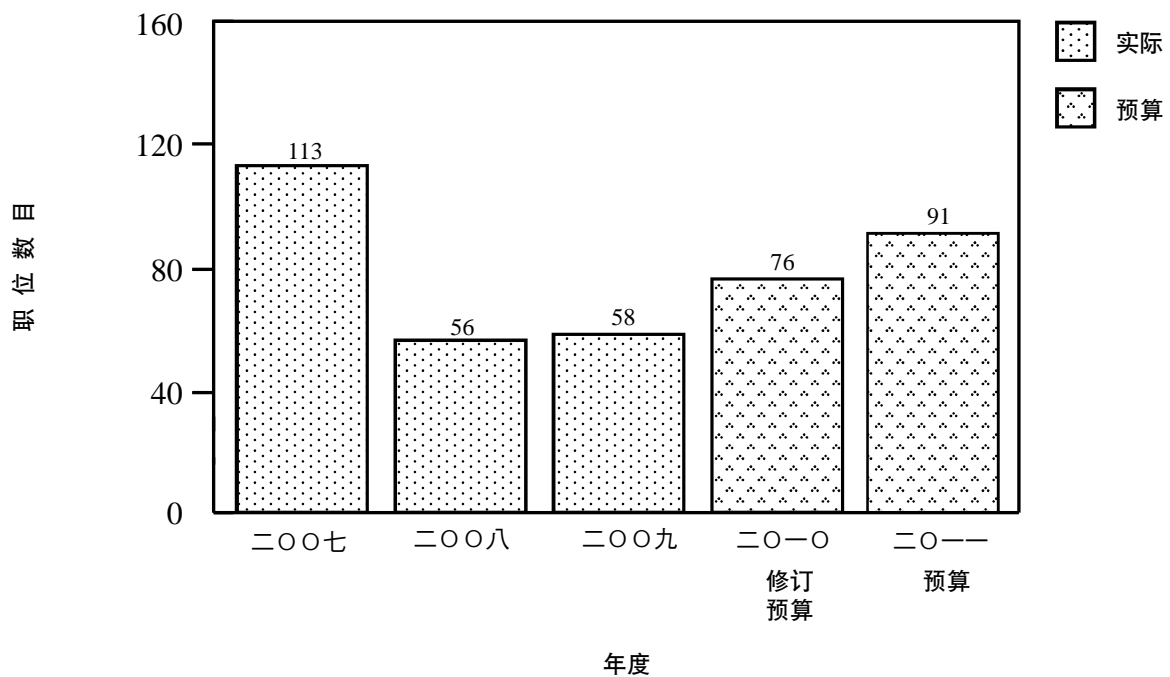


各纲领的员工人数  
(截至二〇一一年三月三十一日止)



纲领 2 及 3 下没有政府员工

编制的变动  
(截至三月三十一日止)



**总目 140 – 政府总部：食物及卫生局（卫生科）**

分目 (编号)	2008-09 实际开支	2009-10 核准预算	2009-10 修订预算	2010-11 预算	
	\$'000	\$'000	\$'000	\$'000	
<b>经营帐目</b>					
经常开支					
000	运作开支 .....	31,236,276	32,624,614	32,302,700	<b>33,638,154</b>
	经常开支总额.....	31,236,276	32,624,614	32,302,700	<b>33,638,154</b>
非经常开支					
700	一般非经常开支 .....	1,035,388	46,215	45,793	<b>72,293</b>
	非经常开支总额.....	1,035,388	46,215	45,793	<b>72,293</b>
	经营帐目总额.....	32,271,664	32,670,829	32,348,493	<b>33,710,447</b>
<b>非经营帐目</b>					
资助金					
85C	菲腊牙科医院－中央消毒系统 装置连同相关机电及建筑 工程 .....	—	—	—	<b>9,860</b>
882	医院管理局－医疗券信息 科技系统.....	10,800	8,200	6,800	<b>6,400</b>
899	菲腊牙科医院－小型机器、 车辆、设备、维修及改善 工程(整体拨款).....	6,609	7,863	7,863	<b>6,464</b>
979	医院管理局－设备及信息系统 (整体拨款) .....	691,000	693,500	693,500	<b>851,000</b>
	医院管理局－中医门诊诊所信 息科技系统 .....	2,914	200	200	—
	菲腊牙科医院－信息科技 系统 .....	2,711	857	857	—
	菲腊牙科医院－更换儿童齿科 及矫齿学 37 套牙床设备 组合 .....	1,793	5,625	5,625	—
	菲腊牙科医院－更换升降机的 控制器和驱动器 .....	2,859	—	—	—
	资助金总额 .....	718,686	716,245	714,845	<b>873,724</b>
	非经营帐目总额.....	718,686	716,245	714,845	<b>873,724</b>
	开支总额 .....	<b>32,990,350</b>	<b>33,387,074</b>	<b>33,063,338</b>	<b>34,584,171</b>

## 总目 140 – 政府总部：食物及卫生局（卫生科）

### 按分目列出的开支详情

二〇一〇至一一年度卫生科所需的薪金及开支预算为 34,584,171,000 元，较二〇〇九至一〇年度的修订预算增加 1,520,833,000 元，而较二〇〇八至〇九年度的实际开支增加 1,593,821,000 元。

#### 经营帐目

##### 经常开支

**2** 在分目 000 运作开支项下的拨款 33,638,154,000 元，用以支付卫生科的薪金、津贴及其它运作开支。

**3** 截至二〇一〇年三月三十一日止，卫生科的人手编制有 74 个常额职位及 2 个编外职位。预期在二〇一〇至一一年度会增加 15 个职位。在某些限制下，管制人员可按获授权力，在二〇一〇至一一年度开设或删减非首长级职位，但所有该类职位的按薪级中点估计的年薪值不能超过 39,232,000 元。

**4** 在分目 000 运作开支项下的财政拨款分析如下：

	2008-09 (实际) (\$'000)	2009-10 (原来预算) (\$'000)	2009-10 (修订预算) (\$'000)	2010-11 (预算) (\$'000)
个人薪酬				
－ 薪金 .....	37,210	54,598	46,419	<b>54,976</b>
－ 津贴 .....	2,045	2,395	1,957	<b>2,078</b>
－ 工作相关津贴 .....	1	6	6	<b>6</b>
与员工有关连的开支				
－ 强制性公积金供款 .....	114	156	175	<b>216</b>
－ 公务员公积金供款 .....	37	104	16	<b>32</b>
部门开支				
－ 一般部门开支 .....	23,501	117,724	117,226	<b>204,241</b>
资助金				
－ 医院管理局 .....	31,065,476	32,339,468	32,026,766	<b>33,265,699</b>
－ 菲腊牙科医院 .....	107,892	110,163	110,135	<b>110,906</b>
	31,236,276	32,624,614	32,302,700	<b>33,638,154</b>

#### 非经营帐目

##### 资助金

**5** 在分目 899 菲腊牙科医院－小型机器、车辆、设备、维修及改善工程(整体拨款)项下的拨款 6,464,000 元，用以购置机器及设备和支付维修及小型改善工程的费用，而每个项目的费用为 150,000 元以上但最多不超过 2,000,000 元。这项拨款较二〇〇九至一〇年度的修订预算减少 1,399,000 元 (17.8%)，主要由于更换和维修菲腊牙科医院设施的需求减少。

**6** 在分目 979 医院管理局－设备及信息系统(整体拨款)项下的拨款 851,000,000 元，用以支付每项需款超过 150,000 元的设备和计算机化计划的开支。这项拨款较二〇〇九至一〇年度的修订预算增加 157,500,000 元(22.7%)，主要由于更换老化医疗设备和改善信息系统的需求增加。

总目 140 – 政府总部：食物及卫生局（卫生科）

		承担额			
分目 (编号)	项目 (编号) 涵盖的范围	核准	截至	2009-10	结余
		承担额	31.3.2009 止 的累积开支	修订预算开支	
		\$'000	\$'000	\$'000	\$'000
<b>经营帐目</b>					
700	一般非经常开支				
019	卫生及医护服务研究基金 .....	76,000	15,843	9,100	51,057
021	资助控制传染病的研究 .....	500,000	185,241	35,000	279,759
		<u>576,000</u>	<u>201,084</u>	<u>44,100</u>	<u>330,816</u>
<b>非经营帐目</b>					
85C	850 菲腊牙科医院－中央消毒系统 装置连同相关机电及建筑 工程 .....	9,860	—	—	9,860
882	886 医院管理局－医疗券信息科技 系统 .....	30,000	10,800	6,800	12,400
		<u>39,860</u>	<u>10,800</u>	<u>6,800</u>	<u>22,260</u>
	总额 .....	<u><u>615,860</u></u>	<u><u>211,884</u></u>	<u><u>50,900</u></u>	<u><u>353,076</u></u>