

總目 140 – 政府總部：食物及衛生局（衛生科）

管制人員：食物及衛生局常任秘書長(衛生)會交代本總目下的開支。

二〇一二至一三年度預算	417.059 億元
二〇一二至一三年度的編制上限(按薪級中點估計的年薪值)相等於由二〇一二年三月三十一日預算設有的 82 個非首長級職位，增至二〇一三年三月三十一日的 105 個，增幅為 23 個。	5,600 萬元
此外，預算於二〇一二年三月三十一日及二〇一三年三月三十一日設有 12 個首長級職位。	
承擔額結餘	14.013 億元

管制人員報告

綱領

綱領(1) 衛生

這些綱領納入政策範圍 15：衛生(食物及衛生局局長)。

綱領(2) 資助金：醫院管理局

綱領(3) 資助金：菲臘牙科醫院

詳情

綱領(1)：衛生

	2010-11 (實際)	2011-12 (原來預算)	2011-12 (修訂)	2012-13 (預算)
財政撥款(百萬元)	152.7	340.4	328.3 (-3.6%)	427.2 (+30.1%)

(或較 2011-12 原來預算增加 25.5%)

宗旨

2 宗旨是制訂保障及促進公眾衛生的政策，以及監督有關政策的推行情況，讓市民終身享有周全的醫護服務，並確保不會有人因經濟困難而得不到足夠的醫療服務。

簡介

3 食物及衛生局衛生科制訂及統籌政策和計劃，以達到以下目標：

- 保障及促進健康；
- 預防及治療疾病；以及
- 減低殘疾所造成的影響。

4 整體而言，衛生科的工作成效，是由提供醫療護理服務的部門和受資助機構是否達到這綱領的目標反映出來。衛生科在二〇一一至一二年度大致上達到所訂目標。

二〇一二至一三年度需要特別留意的事項

5 二〇一二至一三年度內，衛生科將會：

- 根據醫療改革第二階段公眾諮詢的結果，三管齊下推展各項改革措施：
 - 為擬議的醫療保障計劃(醫保計劃)制訂詳細方案，包括規管架構及財務誘因；
 - 就醫護人力規劃及專業發展進行策略檢討；
 - 促進私人醫療保險及私營醫療市場的服務發展，為推行擬議的醫保計劃作好準備；
- 繼續按照基層醫療工作小組的建議，監督基層醫療發展策略，包括制訂和推行各項措施，藉以加強基層醫療服務；
- 繼續監督與非政府機構合作，為安老院舍及長者日間護理中心的有需要長者提供牙科外展服務的先導措施的推行情況；
- 落實和統籌發展一套全港性、以病人為本的電子健康記錄互通系統，讓醫療服務提供者可以在病人的表明和知情同意下，互通病人的醫療記錄；
- 參考公眾諮詢期間所收到的意見，優化為保障電子健康記錄互通系統的資料私隱及系統保安而設的長遠法律框架，並為草擬《電子健康記錄條例草案》開展籌備工作；

總目 140 – 政府總部：食物及衛生局（衛生科）

- 繼續監督已延長至二〇一四年、資助長者使用社區內的私營基層醫療服務的長者醫療券試驗計劃的推行情況；
- 與非政府機構合作引入試驗措施，推動長者健康評估計劃，從而鼓勵為長者作預防性護理；
- 繼續監督為長者及幼兒而設的肺炎球菌及季節性流感疫苗注射計劃的推行情況；
- 因應市場透過發展意向書所提交的意見，由二〇一二年起分期批出 4 幅預留作發展私營醫院的土地，藉以繼續推動私營醫院發展；
- 繼續監督醫院管理局各項基本工程項目的進度，例如仁濟醫院和明愛醫院重建計劃、將軍澳醫院擴建工程及北大嶼山醫院(第 1 期)興建計劃，並計劃在天水圍興建 1 所新醫院、擴建基督教聯合醫院，以及在伊利沙伯醫院重置油麻地專科診所；
- 籌備在香港設立兒童專科及神經科學專科的多方合作卓越醫療中心；
- 落實香港藥物監管制度檢討委員會所提出的建議；
- 落實《預防及控制疾病條例》(第 599 章)及繼續改善傳染病的監測、控制、通報和緊急應變機制；
- 繼續監督為父母及子女、青少年、男士、婦女及長者所制定的促進公眾健康及疾病預防計劃的推行情況；
- 繼續監督中成藥註冊制度的推行情況和加強中醫藥的規管；為推行製造中成藥必須依循「生產質量管理規範」訂定時間表；以及監督訂定香港常用中藥材標準的工作，涵蓋範圍將在二〇一二年年底或之前，由目前的 60 種中藥材增加至 200 種中藥材；
- 繼續物色地點，在公營醫護體系開設中醫診所，促進以循證醫學為本的中醫藥發展，以及為本地中醫藥學位課程的畢業生提供培訓機會；
- 就醫療儀器訂立長遠的規管架構；
- 監督預防和控制非傳染病全面策略的實施工作；
- 繼續監督既定控煙政策透過推廣、教育、立法、執法、徵稅和戒煙計劃多管齊下的推行情況；
- 繼續監督與有關團體合作進行的器官捐贈公眾宣傳工作；以及
- 開始運作新設的醫療衛生研究基金，把先前的控制傳染病研究基金與衛生及醫護服務研究基金合併，並就先進醫療研究範疇在研究項目及設施上提供資助，從而推動公共衛生及醫療服務方面的研究和發展，並獲取以實證為本的知識。

綱領(2)：資助金：醫院管理局

	2010-11 (實際)	2011-12 (原來預算)	2011-12 (修訂)	2012-13 (預算)
財政撥款(百萬元)	34,364.9	36,826.8	38,553.3 (+4.7%)	41,139.6 (+6.7%)

(或較 2011-12 原來
預算增加 11.7%)

宗旨

6 醫院管理局(醫管局)的主要宗旨是就市民對醫院服務的需要，以及為提供這些服務所需用的資源，向政府提供意見；並以所得的資源，提供足夠、高效率、妥善和達到國際認可最高水平的公營醫院服務。

簡介

7 衛生科為醫管局的公營醫療服務提供資助。醫管局是一個法定機構，在一九九〇年十二月一日根據《醫院管理局條例》(第 113 章)成立，負責管理本港所有公營醫院。醫管局(截至二〇一一年十二月三十一日)有超過 6 萬名相當於全職人員的員工，管理 41 間公營醫院和機構、49 間專科門診診所，以及 74 間普通科門診診所。

8 醫管局負責管理和發展公營醫療系統，以達到下列目標：

- 有效率地運用醫院病床、普通科門診診所、人手、器材和其他資源，務求以可供使用的資源，提供最高水平的醫療服務；
- 藉着發展恰當的管理架構、制度和服務表現的衡量準則，改善醫療服務的效率；
- 鼓勵公眾參與公營醫療服務系統的運作；以及
- 確保公營醫療服務系統的管理及管治均向公眾負責。

總目 140 – 政府總部：食物及衛生局（衛生科）

9 醫管局大致上達到二〇一一至一二年度的服務表現目標。二〇一一至一二年度各類病人醫護服務的整體服務量與二〇一〇至一一年度的水平相若。

10 有關醫管局服務水平的主要數據如下：

目標

	截至 31.3.2011 (實際)	截至 31.3.2012 (修訂預算)	截至 31.3.2013 (目標及計劃)
取得的服務			
住院服務			
醫院病床數目			
普通科(急症及康復).....	20 733	20 754	20 845
療養科.....	2 041	2 041	2 041
精神科.....	3 607	3 607	3 607
智障科.....	660	660	660
總數.....	<u>27 041</u>	<u>27 062</u>	<u>27 153</u>
日間及外展服務			
急症室服務			
在目標輪候時間內獲處理的急症病人的百分率：			
第 I 類別(危殆個案 – 0 分鐘)(%).....	100	100	100
第 II 類別(危急個案 – 15 分鐘)(%).....	98	95	95
第 III 類別(緊急個案 – 30 分鐘)(%).....	90	90	90
專科門診服務			
專科診所的新症輪候時間中位數			
第一優先就診病人.....	<1 星期	2 星期	2 星期
第二優先就診病人.....	5 星期	8 星期	8 星期
康復及老人科服務			
社康護士數目.....	397	407	408
老人科日間醫院名額.....	619	619	619
精神科服務			
精神科社康護士數目.....	141	164	176
精神科日間醫院名額.....	889	889	889
指標			
	2010-11 (實際)	2011-12 (修訂預算)	2012-13 (預算)
服務的提供			
住院服務			
住院病人出院人次及死亡人數			
普通科(急症及康復).....	961 714	964 000	971 000
療養科.....	3 651	3 300	3 300
精神科.....	15 921	15 800	15 800
智障科.....	353	360	360
總計.....	<u>981 639</u>	<u>983 460</u>	<u>990 460</u>
病人住院日次			
普通科(急症及康復).....	5 442 356	5 434 000	5 462 000
療養科.....	520 394	518 000	518 000
精神科.....	1 025 260	1 007 000	1 007 000

總目 140 – 政府總部：食物及衛生局（衛生科）

	2010-11 (實際)	2011-12 (修訂預算)	2012-13 (預算)
智障科	215 346	213 000	213 000
總計	7 203 356	7 172 000	7 200 000
病床住用率(%)			
普通科(急症及康復)	84	83	83
療養科	89	89	89
精神科	79	77	77
智障科	89	88	88
總計	84	83	83
平均住院時間(日)§			
普通科(急症及康復)	5.7	5.6	5.6
療養科	123	114	114
精神科	73	75	75
智障科	616	553	553
總計	7.5	7.4	7.4
日間及外展服務			
日間住院病人服務			
出院人次及死亡人數	459 548	474 300	481 500
急症室服務			
就診人次	2 237 249	2 237 000	2 237 000
每 1 000 人中的就診人次	317	315	312
首次就診人次分流			
第 I 類別	20 239	20 400	20 400
第 II 類別	32 723	33 400	33 400
第 III 類別	639 231	637 000	637 000
專科門診服務			
專科門診(臨床)新症就診人次	668 255	657 000	666 000
專科門診(臨床)舊症覆診人次	5 961 935	5 964 000	5 992 000
專科門診(臨床)就診總人次	6 630 190	6 621 000	6 658 000
基層醫療服務			
普通科門診就診人次 μ	4 979 754	5 052 000	5 452 000
家庭醫學專科診所就診人次	281 858	271 500	271 500
基層醫療就診總人次 μ	5 261 612	5 323 500	5 723 500
康復及紓緩護理服務			
康復及紓緩護理日間就診人次	80 353	77 400	77 400
社康護士的家訪次數	833 934	839 000	839 000
專職醫療(社區)就診人次	29 552	28 200	28 200
專職醫療(門診)就診人次	2 109 534	2 123 000	2 125 000
老人科服務			
接受外展服務人次	619 844	611 400	611 400
接受療養服務評核的長者人數	1 450	1 440	1 440
老人科日間醫院就診人次	137 088	136 300	136 300
接受到診醫生治療人次	114 540	108 500	108 500

總目 140 – 政府總部：食物及衛生局（衛生科）

	2010-11 (實際)	2011-12 (修訂預算)	2012-13 (預算)
精神科服務			
接受精神科外展服務人次	167 086	210 700	226 000
精神科日間醫院就診人次	211 993	210 700	210 800
接受老人精神科外展服務人次	82 716	92 000	92 000
服務質素			
每 1 000 人中病人在醫院死亡人數Δ	3.5	3.5	3.5
普通科住院病人在 28 天內未經預約再 入院率(%)	10.4	10.4	10.4
服務成本 μ			
成本分布			
按服務類別劃分的成本分布百分率(%)			
住院服務	56.1	55.4	55.0
日間及外展服務	43.9	44.6	45.0
每 1 000 人按服務類別劃分的服務成本 (百萬元)			
住院服務	2.9	3.2	3.4
日間及外展服務	2.3	2.6	2.8
65 歲或以上人士的服務成本			
服務所佔總成本的百分率(%)	45.8	46.0	45.9
每 1 000 人的服務成本(百萬元)	18.4	20.4	21.6
單位成本			
住院服務			
每名出院病人的成本(元)			
普通科(急症及康復)	18,630	20,840	21,810
療養科	161,460	197,140	205,020
精神科	112,660	126,780	131,710
智障科	655,390	703,650	732,410
病人每日成本(元)			
普通科(急症及康復)	3,600	4,050	4,250
療養科	1,130	1,270	1,320
精神科	1,750	1,990	2,070
智障科	1,070	1,200	1,250
日間及外展服務			
急症室每次診症的成本(元)	800	890	930
專科門診每次診症的成本(元)	910	1,030	1,090
普通科門診每次診症的成本(元)	290	360	380
家庭醫學專科診所每次診症的成本(元)	860	990	1,030
社康護士每次外展服務的成本(元)	330	390	420
精神科外展服務每次的成本(元)	1,160	1,390	1,580
老人科日間醫院每次服務的成本(元)	1,490	1,670	1,730
減免 ¶			
綜合社會保障援助(綜援)減免百分率(%)	18.8	18.8	18.8
非綜援減免百分率(%)	3.9	3.9	3.9
人手(截至三月三十一日相當於全職人員的員工 數目)			
醫務人員			
醫生	5 052	5 121	5 148
專科醫生數目	2 649	2 761	2 857

總目 140 – 政府總部：食物及衛生局（衛生科）

	2010-11 (實際)	2011-12 (修訂預算)	2012-13 (預算)
受訓醫生／非專科醫生數目	2 403	2 360	2 291
駐院實習醫生	280	266	269
牙醫	5	7	7
醫務人員總數	5 337	5 394	5 424
護理人員			
合資格人員	19 690	20 333	21 150
見習人員	412	412	412
護理人員總數	20 102	20 745	21 562
專職醫療人員	5 618	6 049	6 349
其他	27 461	28 280	29 180
總數	58 518	60 468	62 515

§ 按住院病人住院時間總數除以相對的住院病人出院／接受治療人數計算。

μ 作為醫療改革的其中一些措施，醫管局一直推行多項試驗計劃，包括慢性疾病護理計劃，以加強基層醫療服務。由二〇一一至一二年度起，這些計劃會持續推行。該等服務的服務人次及成本反映於相關的指標內。

Δ 指涵蓋醫管局轄下醫院住院及日間病人死亡人數的標準死亡率。有關數字是將醫管局某一年度按年齡分類的死亡率，套用於以二〇〇一年香港年中人口為基礎的「標準」人口而計算出來的。

¶ 指減免款額佔總收費的百分率。

二〇一二至一三年度需要特別留意的事項

11 二〇一二至一三年度內，醫管局會繼續配合政府政策的綱要，提供市民需要的醫療服務。在政府政策的導向下，醫管局的 4 個工作重點包括(a)急症及緊急醫療；(b)為低收入及貧困人士提供的服務；(c)需要昂貴治療成本、高科技及多專科合作治療的疾病；以及(d)醫護人員的培訓。

12 醫管局亦會：

- 藉着推行一系列措施改善服務，包括在九龍東及新界西醫院聯網增設病床，以應付因人口增長及人口結構改變而上升的服務需求；
- 透過在 5 個醫院聯網增加初生嬰兒深切治療病床，加強初生嬰兒深切治療服務；
- 透過擴展支援嚴重精神病患者的個案管理計劃及改善精神科住院服務的治療環境，加強精神健康服務；
- 按照基層醫療發展策略，透過跨專業協作，加強對長期病患者的支援；
- 改善服務質素及安全，包括加強臨床服務支援及對緊急事故的應變；
- 把更多證實具成本效益及療效的藥物列為《醫管局藥物名冊》的標準藥物，並擴大《醫管局藥物名冊》所列藥物的使用範圍；以及
- 推行措施招聘及挽留員工，以提供優質的病人護理服務。

綱領(3)：資助金：菲臘牙科醫院

	2010-11 (實際)	2011-12 (原來預算)	2011-12 (修訂)	2012-13 (預算)
財政撥款(百萬元)	134.8	155.7	160.9 (+3.3%)	139.1 (-13.5%)

(或較 2011-12 原來
預算減少 10.7%)

宗旨

13 宗旨是提供訓練牙醫及牙科輔助人員的設施。

簡介

14 衛生科資助菲臘牙科醫院的工作。菲臘牙科醫院是於一九八一年根據《菲臘牙科醫院條例》(第 1081 章)成立的法定機構。該院是一所特別設計的教學醫院，為香港大學牙醫學院的大學生及研究生提供臨床教學設施。此外，該院亦為牙科輔助人員開辦文憑／證書課程。

總目 140 – 政府總部：食物及衛生局（衛生科）

15 在二〇一〇至一一學年，菲臘牙科醫院在大學生、研究生及文憑／證書課程學生人數方面，大致上達到所訂的整體表現目標。

16 衡量服務表現的準則主要有：

指標

	學年		
	2010/11 (實際)	2011/12 (修訂預算)	2012/13 (預算)
培訓學額			
大學生.....	261	267	322
研究生.....	190	180	171
牙科技術文憑課程學生.....	43	43	37
牙科手術證書課程學生.....	42	36	35
牙齒衛生文憑課程學生.....	43	44	42
總數	579	570	607
學額使用率(%)^φ			
大學生.....	100	100	100
研究生.....	100	100	100
牙科技術文憑課程學生.....	100	100	93
牙科手術證書課程學生.....	100	100	97
牙齒衛生文憑課程學生.....	90	92	88
修畢課程人士的百分率(%)			
大學生.....	100	100	100
研究生.....	100	100	100
牙科技術文憑課程學生.....	95	81	81
牙科手術證書課程學生.....	86	81	80
牙齒衛生文憑課程學生.....	88	80	79

^φ 指修讀課程的學生人數佔培訓學額總數的百分率。

二〇一二至一三年度需要特別留意的事項

17 二〇一二至一三年度內，菲臘牙科醫院將會繼續研究可行方案，進一步改善牙科輔助人員培訓課程的報讀情況。

總目 140 – 政府總部：食物及衛生局（衛生科）

財政撥款分析

	2010-11 (實際) (百萬元)	2011-12 (原來預算) (百萬元)	2011-12 (修訂) (百萬元)	2012-13 (預算) (百萬元)
綱領				
(1) 衛生	152.7	340.4	328.3	427.2
(2) 資助金：醫院管理局	34,364.9	36,826.8	38,553.3	41,139.6
(3) 資助金：菲臘牙科醫院.....	134.8	155.7	160.9	139.1
	34,652.4	37,322.9	39,042.5 (+4.6%)	41,705.9 (+6.8%)

(或較2011-12原來
預算增加11.7%)

財政撥款及人手編制分析

綱領(1)

二〇一二至一三年度的撥款較二〇一一至一二年度的修訂預算增加 9,890 萬元(30.1%)，主要由於增加撥款，以落實擬議的醫保計劃，並加強為新設醫療衛生研究基金的管理工作及配合醫療改革而進行的與醫療政策相關的研究提供秘書支援服務；以及新設醫療衛生研究基金的非經常開支的現金流量需求增加。二〇一二至一三年度會淨增加 23 個職位。

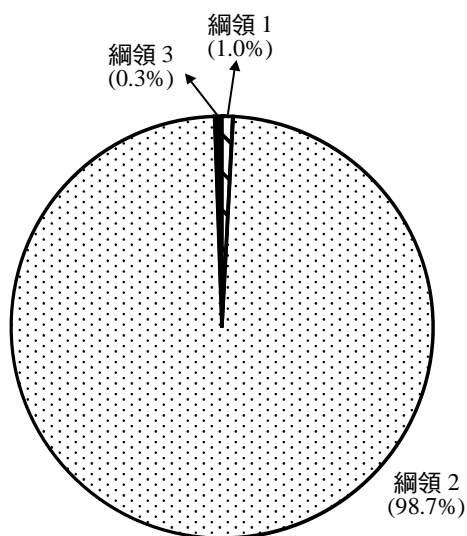
綱領(2)

二〇一二至一三年度的撥款較二〇一一至一二年度的修訂預算增加 25.863 億元(6.7%)，主要由於增加撥款以應付對醫院服務需求的增加和推行改善臨床護理質素的措施，例如把更多藥物列入《醫管局藥物名冊》和擴大該名冊所列藥物的使用範圍；加強精神健康服務；加強初生嬰兒深切治療服務及對長期病患者的支援。

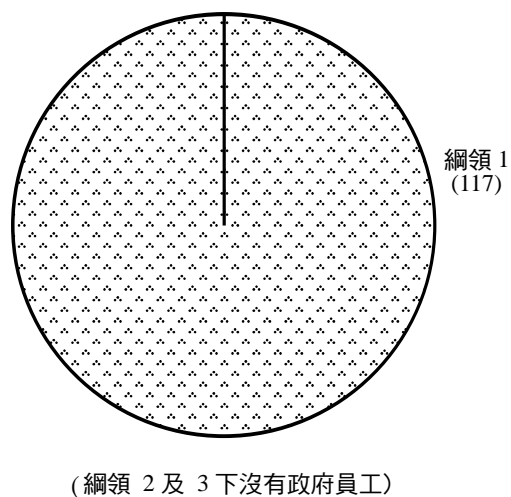
綱領(3)

二〇一二至一三年度的撥款較二〇一一至一二年度的修訂預算減少 2,180 萬元(13.5%)，主要由於菲臘牙科醫院在二〇一一至一二年度完成了非經營帳目下的大型項目。部分減省的開支，因在二〇一二至一三年度更換設備和進行小型改善工程的需求增加而抵銷。

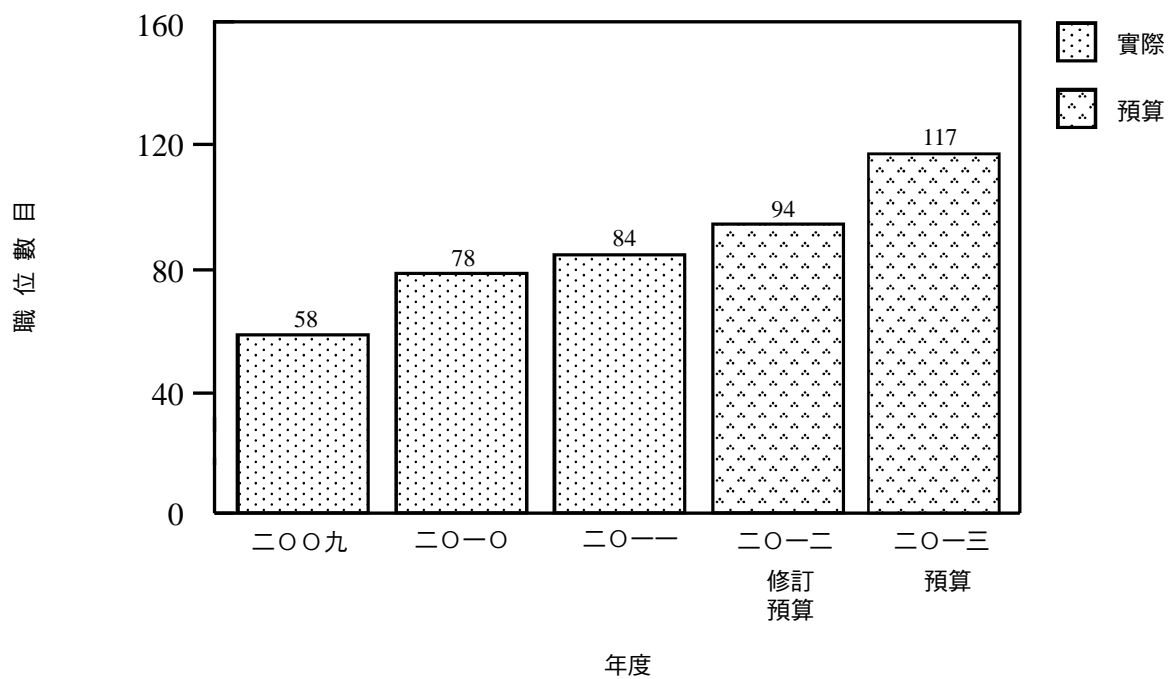
各綱領的撥款分配情況
(二〇一二至一三年度)



各綱領的員工人數
(截至二〇一三年三月三十一日止)



編制的變動
(截至三月三十一日止)



總目 140 – 政府總部：食物及衛生局（衛生科）

分目 (編號)	2010-11 實際開支	2011-12 核准預算	2011-12 修訂預算	2012-13 預算	
	\$'000	\$'000	\$'000	\$'000	
經營帳目					
經常開支					
000	運作開支	33,736,293	36,478,451	38,218,302	40,823,599
	經常開支總額	33,736,293	36,478,451	38,218,302	40,823,599
非經常開支					
700	一般非經常開支	46,085	86,322	68,602	100,000
	非經常開支總額	46,085	86,322	68,602	100,000
	經營帳目總額	33,782,378	36,564,773	38,286,904	40,923,599
非經營帳目					
資助金					
85C	菲臘牙科醫院	9,860	33,141	33,141	7,220
882	醫院管理局－醫療券資訊 科技系統	3,453	5,512	4,994	4,416
899	菲臘牙科醫院－小型機器、 車輛、設備、維修及改善 工程(整體撥款)	12,661	3,079	3,079	7,865
979	醫院管理局－設備及資訊系統 (整體撥款)	844,000	716,400	714,400	762,780
	資助金總額	869,974	758,132	755,614	782,281
	非經營帳目總額	869,974	758,132	755,614	782,281
	開支總額	34,652,352	37,322,905	39,042,518	41,705,880

總目 140 – 政府總部：食物及衛生局（衛生科）

按分目列出的開支詳情

二〇一二至一三年度衛生科所需的薪金及開支預算為 41,705,880,000 元，較二〇一一至一二年度的修訂預算增加 2,663,362,000 元，而較二〇一〇至一一年度的實際開支增加 7,053,528,000 元。

經營帳目

經常開支

2 在分目 000 運作開支項下的撥款 40,823,599,000 元，用以支付衛生科的薪金、津貼及其他運作開支。

3 截至二〇一二年三月三十一日止，衛生科的人手編制有 90 個常額職位及 4 個編外職位。預期在二〇一二至一三年度會淨增加 23 個職位。在某些限制下，管制人員可按獲授權力，在二〇一二至一三年度開設或刪減非首長級職位，但所有該類職位的按薪級中點估計的年薪值不能超過 56,017,000 元。

4 在分目 000 運作開支項下的財政撥款分析如下：

	2010-11 (實際) (\$'000)	2011-12 (原來預算) (\$'000)	2011-12 (修訂預算) (\$'000)	2012-13 (預算) (\$'000)
個人薪酬				
－ 薪金.....	51,559	55,184	60,169	76,958
－ 津貼.....	1,886	2,127	3,057	3,890
－ 工作相關津貼.....	—	2	2	2
與員工有關連的開支				
－ 強制性公積金供款.....	189	147	193	116
－ 公務員公積金供款.....	184	440	582	1,126
部門開支				
－ 一般部門開支.....	52,725	196,219	195,721	245,119
資助金				
－ 醫院管理局.....	33,517,464	36,104,865	37,833,948	40,372,366
－ 菲臘牙科醫院.....	112,286	119,467	124,630	124,022
	33,736,293	36,478,451	38,218,302	40,823,599

非經營帳目

資助金

5 在分目 899 菲臘牙科醫院－小型機器、車輛、設備、維修及改善工程(整體撥款)項下的撥款 7,865,000 元，用以購置機器及設備和支付維修及小型改善工程的費用，而每個項目的費用為 150,000 元以上但最多不超過 2,000,000 元。這項撥款較二〇一一至一二年度的修訂預算增加 4,786,000 元 (155.4%)，主要由於菲臘牙科醫院更換設備和進行小型改善工程的需求增加。

6 在分目 979 醫院管理局－設備及資訊系統(整體撥款)項下的撥款 762,780,000 元，用以購置設備和支付電腦化計劃的費用，而每個項目需款超過 150,000 元。

總目 140 – 政府總部：食物及衛生局（衛生科）

		承擔額			
分目 (編號)	項目 (編號) 涵蓋的範圍	核准 承擔額	截至 31.3.2011止 的累積開支	2011-12 修訂預算開支	結餘
		\$'000	\$'000	\$'000	\$'000
經營帳目					
700	一般非經常開支				
823	醫療衛生研究基金Ψ	1,415,000	—	31,827	1,383,173
		<u>1,415,000</u>	<u>—</u>	<u>31,827</u>	<u>1,383,173</u>
非經營帳目					
85C	菲臘牙科醫院				
801	二號可變風量空氣處理機組 更換工程	8,450	—	—	8,450
810	地下低層3樓發電機機房1組 柴油發電機組及相關設備 更換工程	2,900	—	—	2,900
812	淡水抽水系統及相關設備更換 工程	2,320	—	—	2,320
		<u>13,670</u>	<u>—</u>	<u>—</u>	<u>13,670</u>
882	886 醫院管理局－醫療券資訊科技 系統	30,000	20,590	4,994	4,416
		<u>30,000</u>	<u>20,590</u>	<u>4,994</u>	<u>4,416</u>
	總額	<u><u>1,458,670</u></u>	<u><u>20,590</u></u>	<u><u>36,821</u></u>	<u><u>1,401,259</u></u>

Ψ 承擔額於二〇一一年十二月九日獲財務委員會批准。