

總目 190 – 大學教育資助委員會

管制人員：大學教育資助委員會秘書長會交代本總目下的開支。

| | |
|---|------------|
| 二〇一三至一四年度預算 | 150.156 億元 |
| 二〇一三至一四年度的編制上限(按薪級中點估計的年薪值)相等於由二〇一三年三月三十一日預算設有的 56 個非首長級職位，增至二〇一四年三月三十一日的 59 個，增幅為 3 個。 | 2,870 萬元 |
| 此外，預算於二〇一三年三月三十一日及二〇一四年三月三十一日設有 3 個首長級職位。 | |
| 承擔額結餘 | 3.000 億元 |

管制人員報告

綱領

大學教育資助委員會

這綱領納入政策範圍 16：教育(教育局局長)。

詳情

| | 2011-12 (實際) | 2012-13 (原來預算) | 2012-13 (修訂) | 2013-14 (預算) |
|-----------|-----------------|-------------------|----------------------|-------------------------------|
| 財政撥款(百萬元) | 11,707.5 | 13,304.1 | 15,851.6 (+19.1%) | 15,015.6 (-5.3%) |
| | | | | (或較 2012-13 原來 預算增加 12.9%) |

宗旨

2 宗旨是支援大學教育資助委員會(教資會)的工作，管理政府給予受教資會資助的高等教育院校的撥款及支持教資會的工作目標。教資會就香港高等教育的發展及撥款事宜，向政府提供意見，其目標是提高教資會資助院校在教學與學習、研究及知識轉移方面的質素，並監察該等院校受教資會資助的活動，確保其具效率和合乎成本效益。

簡介

3 教資會秘書處的主要工作如下：

- 為教資會及其小組委員會、研究資助局(研資局)及其小組委員會和小組，以及質素保證局(質保局)及其評審小組提供支援；
- 促進政府、教資會、各高等教育院校及各相關人士之間的溝通和了解；以及
- 支付核准撥款予教資會資助院校，並監管其財政事務。

4 教資會已按照所定計劃，進行各項檢討和推行多項措施以提升教學與學習質素，並持續推行及發展各項研究項目。教資會資助院校亦正推行語文培訓活動，以及知識轉移活動；語文培訓活動透過整體補助金和語文培訓補助金資助，知識轉移活動則透過由二〇〇九至一〇學年起引入的經常撥款等資源資助。

5 衡量服務表現的主要準則如下：

教資會在二〇一一至一二及二〇一二至一三學年進行的的工作：

二〇一二／一三至二〇一四／一五的三年期撥款

- 二〇一二年一月，立法會財務委員會(財委會)接納在二〇一二／一三至二〇一四／一五的三年期撥予教資會資助院校的經常補助金。二〇一二年二月，教資會告知各院校其二〇一二／一三至二〇一四／一五的三年期的撥款額。有關撥款額，已考慮到物價變動、學士課程在新學制下增加一年修業期所需撥款、學士學位課程第一年及高年級新增學額所需撥款，以及由二〇一三至一四學年起，以新注入研究基金的 20 億元的投資收益所取代現時每年撥予研資局的 1 億元經常資助金。

- 教資會會與院校展開下一輪分配撥款的準備工作。

高中及高等教育新學制的準備工作

- 為準備同一時間取錄兩批學生，各院校推行了多項措施，包括增聘人手、加強支援收生工作、為新生提供更完善的啟導和諮詢服務、增加輔助設施和服務(例如膳食服務)、提升網上選課註冊的資訊科技系統等。
- 新學制已於二〇一二年九月在教資會資助界別順利推行。

- 新學制所需進行的 12 項基本工程項目已經竣工。教資會繼續監察教資會資助院校隨之進行的空間重組工程，確保院校善用空間，配合新學制的需要。

高等教育檢討

- 教資會在廣泛徵詢各有關方面的意見後，於二〇一〇年十二月向政府提交名為《展望香港高等教育體系》的報告書(下稱《高等教育檢討報告》)。該報告是具前瞻性的文件，協助政府及公眾思考提供高等教育的目的和理念，審視世界發展趨勢，從而探討香港高等教育制度的發展策略。政府已接納報告書所建議的整體策略及方向。教資會現正與教育局緊密合作，以落實報告書的建議，而此項工作將繼續是教資會未來數年重點工作之一。

高年級銜接學額

- 為了向副學位畢業生提供更多升學銜接機會，教資會資助院校會逐步增加公帑資助的學士學位課程高年級學額，由二〇一一至一二學年的 3 974 個，增至二〇一五至一六學年的 8 000 個。教資會資助院校已把有關學額分配予各個課程。此外，教資會亦與各院校研究如何使副學位畢業生升讀教資會資助學士學位課程高年級的機制更具透明度和更公平。舉例來說，有關二〇一二至一三及二〇一三至一四學年教資會資助學士學位高年級課程的取錄要求和收生人數資料，已上載「經評審專上課程資料網」(<http://www.ipass.gov.hk>)。該網站由教育局設立，專門提供經評審專上課程的資料。

教學的重要性

- 教資會希望強調教資會資助院校提供優質教學的重要性。在全部整體補助金中，75% 屬教學用途，故此教學必定是各院校的核心工作。教資會透過不同的途徑強調教學的重要性，包括二〇一二/一三至二〇一四/一五的三年期的學術發展規劃特別着重教學質素，而《高等教育檢討報告》亦提出具體方法，建議教資會資助院校如何改善教學與學習。為進一步彰顯教學的重要性，教資會自二〇一一年九月首次舉辦教資會傑出教學獎，將繼續每年舉辦此獎項。教資會會繼續注重提高教學質素及學生的語文水平。二〇一三至一四學年，政府向教資會資助院校發放的教學發展補助金和語文培訓補助金分別為 3,960 萬元和 1.188 億元，讓各院校得以加強有關工作。二〇一三至一四及二〇一四至一五學年，教資會會繼續在教學與學習的範疇加強為各院校提供支援，途徑包括：支持院校進行有關教學與學習的跨院校協作計劃、協助院校設立專業社羣，以及支持全體前線教學人員參與教學發展活動。

質素保證

- 質保局負責協助教資會在教資會資助院校提供的學士學位及以上程度課程的質素事宜方面履行職責。質保局的主要職責有兩項：為 8 所教資會資助院校逐一就學生學習經驗進行質素核證工作；以及藉推廣良好做法倡導質素保證及改良工作。質保局已於二〇一一年完成對 8 所教資會資助院校的首輪質素核證工作。質保局現正徵詢各院校意見，檢討有關工作，並敲定第二輪質素核證工作的大綱。

研究撥款及研究評審工作

- 為推動研究工作達至卓越水平，教資會繼續與 8 所教資會資助院校探討各種方法，使分配研究撥款的過程更具競爭性。研究院研究課程學額於二〇一二/一三至二〇一四/一五的三年期以具競逐元素的過程分配，而整體補助金內研究用途的部分撥款，已由二〇一二至一三學年起，逐步以更具競爭性的形式分配。在徵詢業界人士意見後，教資會已展開「2014 年研究評審工作」的準備工作，並已把評審工作的大綱告知各院校。
- 二〇〇九年一月，財委會批准 180 億元的一筆過撥款，以成立研究基金。由二〇一〇至一一學年起，研究基金中至少 140 億元本金所賺取的投資收益，已取代每年研究資助金中作研究用途補助金的大部分撥款，以提供更穩定明確的資金來源。研究基金中不超過 40 億元本金所賺取的投資收益，則撥作資助主題研究計劃。
- 二〇一二年一月，財委會批准向研究基金額外注資 50 億元。由二〇一三至一四學年起，注資額中 20 億元所賺取的投資收益，將取代餘下每年撥予研資局的 1 億元經常資助金，供該局分配給教資會資助院校作研究用途補助金。注資額中另外 30 億元所賺取的投資收益，則作為供本地自資學位界別競逐的新研究資金。

研資局的工作

- 研資局運用研究用途補助金，在二〇一一至一二及二〇一二至一三學年分別資助了約 911 及 1 027 項補助金申請。研究用途補助金來自每年撥予研資局的經常資助金，以及研究基金所賺取的投資收益。由二〇一三至一四年度起，「公共政策研究資助計劃」會由中央政策組負責管理。由二〇一三至一四學年起，研資局轄下所有研究計劃(「香港博士研究生獎學金計劃」及「卓越學科領域計劃」除外)會由研究基金所賺取的投資收益資助。

- 「香港博士研究生獎學金計劃」旨在吸引高材生在香港修讀哲學博士課程。二〇一二至一三學年，該計劃向 165 名研究生頒發獎學金。為二〇一三至一四學年所推出的第四輪申請，則已在二〇一二年十二月一日截止，結果會於二〇一三年三月公布。「卓越學科領域計劃」旨在鞏固及發揮香港在研究方面的現有優勢，並使其發展為卓越學科領域。二〇一二年二月一日，該計劃由教資會轉交予研資局負責管理。研資局已展開第六輪的撥款工作，預期評選結果將於二〇一三年七月公布。

知識轉移

- 教資會明白知識轉移為社會和商界帶來各種經濟民生效益的重要性。由二〇〇九至一〇學年起，教資會向受資助院校提供每年約 5,000 萬元的經常撥款，供院校按本身的角色和宗旨進一步加強及擴展這方面的工作。有關各院校如何運用撥款及其效果的年報已上載教資會網頁，供市民閱覽。

配對補助金計劃

- 鑑於首 5 輪「配對補助金計劃」的反應非常熱烈，當局為繼續促進捐獻文化、支持院校努力開拓經費來源，以及協助院校提升教育質素，遂推行第六輪「配對補助金計劃」。二〇一二年六月，財委員批准 25 億元的承擔額以推行計劃。該計劃共涵蓋 17 所法定專上院校和認可專上學院(包括 8 所教資會資助院校)。為配合多元升學途徑的發展，該計劃首次涵蓋公帑資助院校轄下的自資部門和附屬學院，以及自資院校的副學位部門。第六輪「配對補助金計劃」於二〇一二年八月至二〇一四年七月推行，為期 2 年。

國際化及非本地學生

- 國際化將繼續是教資會的優先處理項目之一。除了讓更多非本地學生來港進修和更多本地學生參加交流計劃外，也要確保整體的院校環境適切。由二〇〇八至〇九學年起，教資會資助院校可分期把公帑資助課程的非本地學生名額，由核准學生人數指標的 10% 增加至 20%。修讀公帑資助課程的非本地學生人數，遂由二〇〇八至〇九學年的 8 392 名增至二〇一一至一二學年的 10 770 名(增幅為 28%)。為鼓勵院校為本地學生提供更多交流機會，教資會在二〇一一年一月一日至二〇一三年十二月三十一日按等額配對的形式，向院校提供 5,000 萬元的一筆過補助金。要有效推行國際化，提供宿位予本地及非本地生是關鍵因素之一。教資會正與政府和院校合作，以期盡快提供更多宿位。

教資會工作的開放性和透明度

- 教資會、研資局和質保局繼續致力使其工作更趨透明和開放，並向市民解釋工作內容和聽取他們的意見。教資會主席已探訪全部 8 所院校，並與院校的高層管理人員和學生會面，以加強溝通和直接聆聽他們對教資會工作的意見。教資會也公開發表報告，例如教資會和研資局的年報和質保局的質素核證報告。此外，研資局致力提高其工作的透明度，例如在二〇一二年舉行 4 場公眾講座，涵蓋「雲端運算」、「宇宙學與天體物理」、「基因體醫學及個人化治療」和「可持續發展的環境及能源研究」4 個主題。

指標

經常資助金

| | 學年 | | |
|---|-----------------|-------------------|-----------------|
| | 2011/12 (實際) | 2012/13 (修訂預算) | 2013/14 (預算) |
| 經常資助金(包括整體補助金和各項預留作指定用途的補助金)(百萬元)..... | 11,784.8 | 14,123.1 | 14,657.7 |
| 語文培訓補助金# | | | |
| 補助金額(百萬元)..... | 112.4 | 118.8 | 118.8 |
| 教學發展補助金# | | | |
| 補助金額(百萬元)..... | 37.6 | 38.6 | 39.6 |
| 研究補助金 | | | |
| 優配研究金須處理的申請Δ..... | 2 592 | 2 399 | — |
| 其他研究補助金須處理的申請Δ..... | 594 | 872 | — |
| 預留給研資局的研究補助金額(百萬元)..... | 100.0^ | 100.0^ | 0 |
| 正在進行並受監察的資助研究用途補助金項目 (包括年內獲資助的新項目)Δ..... | 4 738 | 5 134 | — |

總目 190 – 大學教育資助委員會

| | 學年 | | |
|--|-----------------|-------------------|------------------|
| | 2011/12 (實際) | 2012/13 (修訂預算) | 2013/14 (預算) |
| 「卓越學科領域計劃」補助金 | | | |
| 正在進行並受監察的資助卓越學科領域項目..... | 13 | 10 | 11 |
| 補助金額(百萬元) | 79.7 | 72.3 | 88.7 |
| # 語文培訓補助金和教學發展補助金已納入給予各院校的整體補助金項下。 | | | |
| Δ 在二〇一一/一二及二〇一二/一三學年進行的項目和處理的申請，包括獲經常資助金和研究基金資助的項目和申請。由於研究用途補助金將不再從總目 190 的經常資助金中撥付，這些指標由二〇一三至一四學年起會取消。過去由經常資助金資助的項目，會繼續由研資局透過既定監察機制予以監察。 | | | |
| ^ 二〇一〇至一一學年是研究基金為研資局資助的各項研究計劃提供大部分撥款的首個完整年度。自此，教資會在每個學年從政府的經常資助金中預留 1 億元撥予研資局，作為研究補助金，以資助研究項目。由二〇一三至一四學年起，該 1 億元將由注入研究基金本金中的 20 億元所賺取的投資收益所取代。 | | | |
| 非經常資助金 | | | |
| | 財政年度 | | |
| | 2011-12 (實際) | 2012-13 (修訂預算) | 2013-14 (預算) |
| 非經常補助金 | | | |
| 基本工程計劃項目須處理的申請..... | 2 | 8 | 2 |
| 財委會批准的基本工程計劃項目..... | 1 | 1 | 0 |
| 財委會批准的非經常承擔額(百萬元)..... | 360.2 | 198.3 | 0 |
| 受監察的基本工程..... | 25 | 25 | 22 |
| 正在進行並受監察的基本工程費用總值 (百萬元) | 12,163.0 | 12,212.1 | 11,570.5 |
| 年內以現金流量需求計算的非經常資助金 (百萬元) | 3,694.8 | 2,840.6 | 973.8 |
| 教資會秘書處的行政費用 | | | |
| 行政費用佔所管理的經常及非經常補助金的 百分率(%) | 0.5 | 0.5 | 0.7 |
| 教資會資助課程的學生人數 | | | |
| | 學年 | | |
| | 2011/12 (實際) | 2012/13 (修訂預算) | 2013/14 (預算)¶ |
| 學生人數(以相當於全日制學生人數計算) | | | |
| 學士學位課程‡..... | 57 331 | 75 397§ | 68 883 |
| 研究院修課課程..... | 2 379 | 2 428 | 2 193 |
| 研究院研究課程..... | 6 496 | 6 773 | 5 595 |
| 副學位課程..... | 5 606 | 5 661 | 5 019 |
| 總人數 Ψ..... | 71 813 | 90 258§ | 81 690 |
| 第一年學士學位課程學額(以相當於全日制學生 人數計算)..... | 16 354 | 33 087§ | 15 000 |
| 學士學位課程高年級收生人數(以相當於全日制 學生人數計算)..... | 2 049 | 2 552 | 2 987 |

¶ 本欄數字指核准學生人數指標，並無假定出現超額收生的情況。然而，院校實際上常有超額收生，特別是收取核准學生人數指標以外的非本地學生。

‡ 包括學士學位課程高年級學額。

§ 為配合實施新學制，教資會資助院校已在二〇一二至一三學年取錄兩批學生。

Ψ 由於進位關係，數字加起來未必等於總數。

二〇一三至一四年度需要特別留意的事項

6 二〇一三至一四年度內，教資會將會：

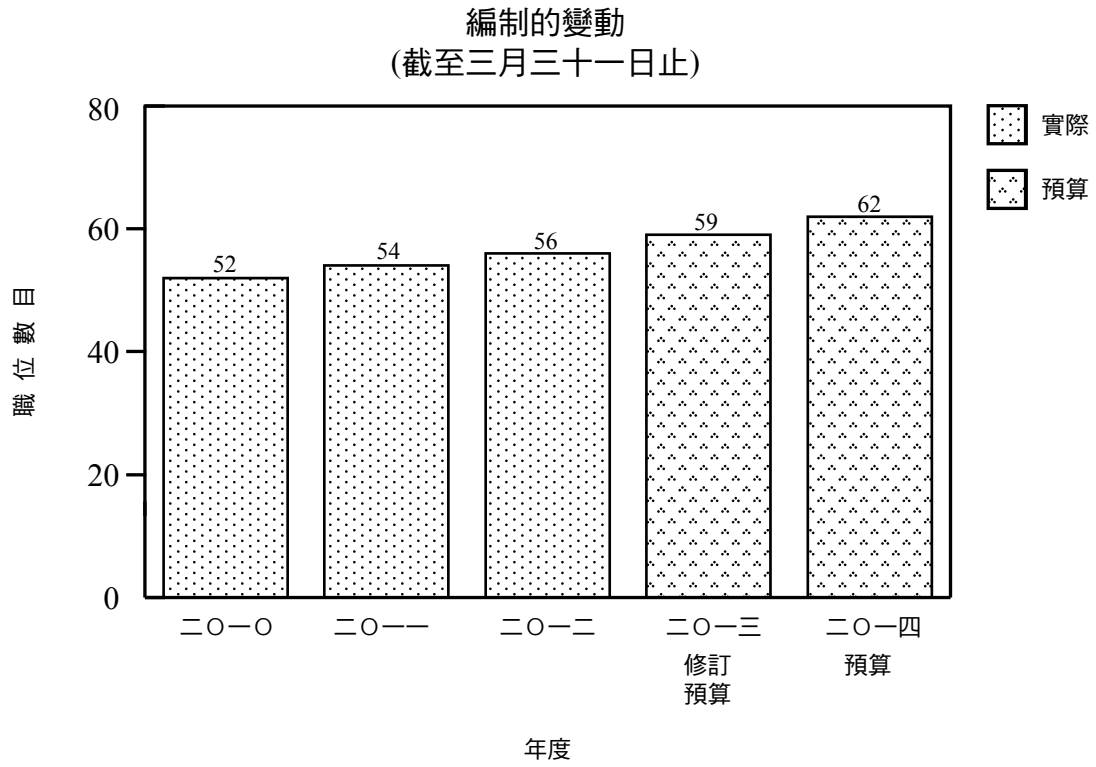
- 繼續與教育局及教資會資助院校緊密合作，跟進《高等教育檢討報告》中的各項建議；
- 經質保局完成檢討現時的質素核證程序和《核證便覽》，以敲定第二輪質素核證工作的安排，並進行第二輪質素核證；
- 繼續推行措施鼓勵教資會資助院校提高教學質素，包括透過在院校設立專業社羣；
- 繼續在研究撥款的分配方面引入更多競逐元素，並諮詢教資會資助院校的意見，籌劃推行「2014年研究評審工作」；
- 繼續鼓勵各院校在知識轉移方面交流心得和向前邁進；以及
- 與教資會資助院校合作，以協助各院校維持良好的財務管治和穩健的財務規劃。

總目 190 – 大學教育資助委員會

| 財政撥款分析 | | | | |
|-----------------|--------------------------|----------------------------|--------------------------|------------------------------------|
| | 2011-12 (實際) (百萬元) | 2012-13 (原來預算) (百萬元) | 2012-13 (修訂) (百萬元) | 2013-14 (預算) (百萬元) |
| 綱領 | | | | |
| 大學教育資助委員會 | 11,707.5 | 13,304.1 | 15,851.6 (+19.1%) | 15,015.6 (-5.3%) |
| | | | | (或較2012-13原來 預算增加12.9%) |

財政撥款及人手編制分析

二〇一三至一四年度的撥款較二〇一二至一三年度的修訂預算減少 8.360 億元(5.3%)，主要由於第六輪「配對補助金計劃」於二〇一三至一四年度的預計所需撥款減少。部分減省的開支，因新四年制課程和新增學士學位課程第一年學額的全年需求，以及學士學位課程高年級學額逐步增加而增加撥款，以致發放予教資會資助院校的經常補助金額有所增加而抵銷。此外，教資會秘書處在二〇一三至一四年度亦會增加 3 個職位。



總目 190 – 大學教育資助委員會

| 分目 (編號) | 2011-12 實際開支 | 2012-13 核准預算 | 2012-13 修訂預算 | 2013-14 預算 |
|-------------|-----------------|-----------------|-----------------|---------------|
| | \$'000 | \$'000 | \$'000 | \$'000 |
| 經營帳目 | | | | |
| 經常開支 | | | | |
| 000 | 運作開支 | 11,707,549 | 13,304,129 | 13,651,629 |
| | 經常開支總額 | 11,707,549 | 13,304,129 | 13,651,629 |
| 非經常開支 | | | | |
| 700 | 一般非經常開支 | — | — | 2,200,000 |
| | 非經常開支總額 | — | — | 2,200,000 |
| | 經營帳目總額 | 11,707,549 | 13,304,129 | 15,851,629 |
| | 開支總額 | 11,707,549 | 13,304,129 | 15,851,629 |

總目 190 – 大學教育資助委員會

按分目列出的開支詳情

二〇一三至一四年度大學教育資助委員會(教資會)資助院校及教資會秘書處所需的薪金及開支預算為 15,015,579,000 元，較二〇一二至一三年度的修訂預算減少 836,050,000 元，而較二〇一一至一二年度的實際開支增加 3,308,030,000 元。

經營帳目

經常開支

2 在分目 000 運作開支項下的撥款 14,735,579,000 元，用以支付教資會秘書處的薪金、津貼及其他運作開支，以及發放予教資會資助院校的經常補助金。

3 截至二〇一三年三月三十一日止，教資會的人手編制有 59 個常額職位。預期二〇一三至一四年度會增加 3 個常額職位。在某些限制下，管制人員可按獲授權力，在二〇一三至一四年度開設或刪減非首長級職位，但所有該類職位的按薪級中點估計的年薪值不能超過 28,702,000 元。

4 在分目 000 運作開支項下的財政撥款分析如下：

| | 2011-12 (實際) (\$'000) | 2012-13 (原來預算) (\$'000) | 2012-13 (修訂預算) (\$'000) | 2013-14 (預算) (\$'000) |
|----------------------------------|-----------------------------|-------------------------------|-------------------------------|-----------------------------|
| 個人薪酬 | | | | |
| － 薪金..... | 29,045 | 32,834 | 32,834 | 36,237 |
| － 津貼..... | 699 | 478 | 755 | 891 |
| － 工作相關津貼..... | — | 1 | 1 | 1 |
| 與員工有關連的開支 | | | | |
| － 強制性公積金供款..... | 45 | 41 | 59 | 56 |
| － 公務員公積金供款..... | 586 | 845 | 857 | 946 |
| 部門開支 | | | | |
| － 一般部門開支..... | 23,283 | 33,180 | 32,150 | 47,704 |
| 其他費用 | | | | |
| － 海外委員的酬金..... | 6,488 | 9,530 | 8,430 | 9,980 |
| － 支付教資會、研究資助局及 質素保證局的會議開支.... | 13,775 | 21,020 | 17,187 | 24,714 |
| 資助金 | | | | |
| － 教資會資助院校補助金..... | 11,271,077 | 12,897,800 | 13,248,025 | 14,266,650 |
| － 發還差餉及地租－教資會 資助院校..... | 178,120 | 206,000 | 209,000 | 272,000 |
| － 居所資助計劃..... | 130,400 | 48,300 | 48,300 | 22,300 |
| － 除居所資助計劃外與房屋 有關的開支..... | 54,031 | 54,100 | 54,031 | 54,100 |
| | 11,707,549 | 13,304,129 | 13,651,629 | 14,735,579 |

總目 190 – 大學教育資助委員會

| | | 承擔額 | | | |
|------------|--------------------------------|------------------|----------------------------|-------------------|----------------|
| 分目 (編號) | 項目 (編號) 涵蓋的範圍 | 核准 承擔額 | 截至 31.3.2012 止 的累積開支 | 2012-13 修訂預算開支 | 結餘 |
| | | \$'000 | \$'000 | \$'000 | \$'000 |
| 經營帳目 | | | | | |
| 700 | 一般非經常開支 | | | | |
| 842 | 為專上教育界別設立第六輪 「配對補助金計劃」..... | 2,500,000 | — | 2,200,000 | 300,000 |
| | 總額 | <u>2,500,000</u> | <u>—</u> | <u>2,200,000</u> | <u>300,000</u> |