

总目 140 – 政府总部：食物及卫生局（卫生科）

管制人员：食物及卫生局常任秘书长(卫生)会交代本总目下的开支。

二零一四至一五年度预算.....	485.078 亿元
二零一四至一五年度的编制上限(按薪级中点估计的年薪值)相等于由二零一四年三月三十一日预算设有的 105 个非首长级职位，减至二零一五年三月三十一日的 102 个，减幅为 3 个。.....	6,020 万元
此外，预算于二零一四年三月三十一日设有的 12 个首长级职位，减至二零一五年三月三十一日的 10 个，减幅为 2 个。	
承担额结余	12.627 亿元

管制人员报告

纲领

- 纲领(1) 卫生 这些纲领纳入政策范围 15：卫生(食物及卫生局局长)。
- 纲领(2) 资助金：医院管理局
- 纲领(3) 资助金：菲腊牙科医院

详情

纲领(1)：卫生

	2012-13 (实际)	2013-14 (原来预算)	2013-14 (修订)	2014-15 (预算)
财政拨款(百万元)	217.2	367.8	337.0 (-8.4%)	386.4 (+14.7%)
				(或较 2013-14 原来 预算增加 5.1%)

宗旨

2 宗旨是制订保障及促进公众卫生的政策，以及监督有关政策的推行情况，让市民终身享有周全的医护服务，并确保不会有人因经济困难而得不到足够的医疗服务。

简介

3 食物及卫生局卫生科制订及统筹政策和计划，以达到以下目标：

- 保障及促进健康；
- 预防及治疗疾病；以及
- 减低残疾所造成的影响。

4 整体而言，卫生科的工作成效，是由提供医疗护理服务的部门和受资助机构是否达到这纲领的目标反映出来。卫生科在二零一三至一四年度大致上达到所订目标。

二零一四至一五年度需要特别留意的事项

5 二零一四至一五年度内，卫生科将会：

- 就拟议医疗保障计划的详细方案进行公众咨询；
- 继续进行有关医护人力规划及专业发展的策略检讨工作；
- 促进医疗服务发展，包括鼓励发展私营医院，以及就私营医疗机构的规管进行检讨；
- 进行有关精神健康的检讨工作，以期制定本港精神健康服务发展的未来路向；
- 继续监督香港的基层医疗发展，包括按照基层医疗发展策略推行各项措施；
- 推出「长者牙科外展服务计划」，并纳入常规项目；
- 继续发展一套全港性、自愿性质及以病人为本的电子健康记录互通系统(互通系统)；
- 当《电子健康记录互通系统条例草案》获得立法会通过，开始互通系统第一阶段的运作；
- 继续监督资助长者使用社区内的私营基层医疗服务的长者医疗券计划的推行情况；
- 继续监督与非政府机构合作推行的试验措施，透过推动健康评估计划，鼓励为长者作预防性护理；
- 继续监督为长者及幼儿而设的肺炎球菌及季节性流感疫苗注射计划的推行情况；

总目 140 – 政府总部：食物及卫生局（卫生科）

- 继续监督医院管理局各项基本工程项目的进度，例如仁济医院和明爱医院重建计划、在水围兴建 1 所新医院、在启德兴建香港儿童医院及在伊利沙伯医院重置油麻地专科诊所，并计划扩建基督教联合医院及重建广华医院和玛丽医院；
- 对医院管理局进行全面检讨，以改善其运作，使其能持续提供优质服务，并能更有效地应付社会发展和人口老化带来的挑战；
- 落实香港药物监管制度检讨委员会所提出的建议；
- 落实《预防及控制疾病条例》(第 599 章)及继续改善当中的传染病监测、控制、通报和紧急应变机制；
- 继续监督为父母及子女、青少年、男士、妇女及长者所制定的促进公众健康及疾病预防计划的推行情况；
- 继续监督中成药注册制度的推行情况和加强中医药的规管；为推行制造中成药必须依循「生产质量管理规范」订定时间表；以及监督订定香港常用中药材标准的工作；
- 继续监督在公营医护体系开设中医诊所的工作，促进以循证医学为本的中医药发展，以及为本地中医药学位课程的毕业生提供培训机会；
- 为医院管理局病人提供选定的中西医药协作治疗，从而继续促进香港的中医药发展；
- 就医疗仪器订立长远的规管架构；
- 监督预防和控制非传染病全面策略的实工作；
- 继续监督既定控烟政策透过推广、教育、立法、执法、征税和戒烟计划多管齐下的推行情况；
- 继续监督与有关团体合作进行的器官捐赠公众宣传工作；以及
- 继续管理医疗卫生研究基金，该基金旨在就先进医疗研究范畴在研究项目及设施上提供资助，从而推动公共卫生及医疗服务方面的研究和发展、建立科研能力，并获取以实证为本的知识。

纲领(2)：资助金：医院管理局

	2012-13 (实际)	2013-14 (原来预算)	2013-14 (修订)	2014-15 (预算)
财政拨款(百万元)	52,886.9#	45,053.6	46,180.0 (+2.5%)	47,973.0 (+3.9%)
				(或较 2013-14 原来 预算增加 6.5%)

二零一二至一三年度的实际开支包括政府向撒玛利亚基金提供的 100 亿元一次过注资。

宗旨

6 医院管理局(医管局)的主要宗旨是就市民对医院服务的需要，以及为照顾有关需要所需用的资源，向政府提供意见；并以所得的资源，提供足够、高效率、妥善和达到国际认可最高水平的公营医院服务。

简介

7 卫生科为医管局的公营医疗服务提供资助。医管局是一个法定机构，在一九九零年十二月一日根据《医院管理局条例》(第 113 章)成立，负责管理本港所有公营医院。医管局(截至二零一三年十二月三十一日)有超过 65 000 名相当于全职人员的员工，管理 42 间公营医院和机构、48 间专科门诊诊所，以及 73 间普通科门诊诊所。

8 医管局负责管理和发展公营医疗系统，以达到下列目标：

- 有效率地运用医院病床、诊所、人手、器材和其他资源，务求以可供使用的资源，提供最高水平的医疗服务；
- 藉着发展恰当的管理架构、制度和服务表现的衡量准则，改善医疗服务的效率；
- 吸引、激励及挽留人才；
- 鼓励公众参与公营医疗服务系统的运作；以及
- 确保公营医疗服务系统的管理及管治均向公众负责。

9 医管局大致上达到二零一三至一四年度的服务表现目标。二零一三至一四年度各类病人医护服务的整体服务量与二零一二至一三年度的水平相若。

10 有关医管局服务的主要数据如下：

总目 140 – 政府总部：食物及卫生局（卫生科）

目标	截至 31.3.2013 (实际)	截至 31.3.2014 (修订预算)	截至 31.3.2015 (目标及计划)
可取用的服务			
住院服务			
医院病床数目			
普通科(急症及康复).....	20 845	21 132	21 337
疗养科.....	2 041	2 041	2 041
精神科.....	3 607	3 607	3 607
智障科.....	660	660	660
总计.....	27 153	27 440	27 645
日间及外展服务			
急症室服务			
在目标轮候时间内获处理的急症病人的百分率：			
第 I 类别(危殆个案 – 0 分钟)(%).....	100	100	100
第 II 类别(危急个案 – 15 分钟)(%).....	97	95	95
第 III 类别(紧急个案 – 30 分钟)(%).....	84	90	90
专科门诊服务			
专科诊所新症轮候时间中位数			
第一优先就诊病人.....	少于 1 星期	2 星期	2 星期
第二优先就诊病人.....	5 星期	8 星期	8 星期
康复及老人科服务			
社康护士数目.....	446	447	450
老人科日间医院名额.....	619	619	639
精神科服务			
精神科社康护士数目.....	127	131	144
精神科日间医院名额.....	889	889	889
指标			
	2012-13 (实际)	2013-14 (修订预算)	2014-15 (预算)
所提供的服务			
住院服务			
住院病人出院人次及死亡人数			
普通科(急症及康复).....	1 005 918	1 002 900	1 009 100
疗养科.....	3 364	3 300	3 300
精神科.....	17 155	17 000	17 000
智障科 Ω.....	568	390	390
总计.....	1 027 005	1 023 590	1 029 790
病人住院日次			
普通科(急症及康复).....	5 605 576	5 618 000	5 670 000
疗养科.....	504 845	510 000	511 000
精神科.....	979 880	1 000 000	1 000 000
智障科.....	207 909	207 000	207 000
总计.....	7 298 210	7 335 000	7 388 000

总目 140 – 政府总部：食物及卫生局（卫生科）

	2012-13 (实际)	2013-14 (修订预算)	2014-15 (预算)
病床住用率(%)			
普通科(急症及康复).....	85	85	85
疗养科.....	86	86	86
精神科.....	75	75	75
智障科.....	87	87	87
总计.....	84	84	84
平均住院时间(日)§			
普通科(急症及康复).....	5.6	5.6	5.6
疗养科.....	128	128	128
精神科.....	63	63	63
智障科 Ω.....	838	654	654
总计.....	7.5	7.5	7.5
日间及外展服务			
日间住院病人服务			
出院人次及死亡人数.....	516 127	520 100	527 700
急症室服务			
就诊人次.....	2 253 310	2 237 000	2 237 000
每千人口的就诊人次.....	315	311	309
首次就诊人次分流			
第 I 类别.....	19 593	20 400	20 400
第 II 类别.....	38 832	33 400	33 400
第 III 类别.....	660 086	637 000	637 000
专科门诊服务			
专科门诊(临床)新症就诊人次.....	682 055	689 000	691 000
专科门诊(临床)旧症覆诊人次.....	6 203 400	6 166 000	6 176 000
专科门诊(临床)就诊总人次.....	6 885 455	6 855 000	6 867 000
基层医疗服务			
普通科门诊就诊人次.....	5 633 407	5 636 000	5 709 000
家庭医学专科门诊就诊人次.....	277 897	273 300	280 400
基层医疗就诊总人次.....	5 911 304	5 909 300	5 989 400
康复及纾缓护理服务			
康复及纾缓护理日间服务就诊人次.....	80 653	81 900	83 400
社康护士家访次数.....	843 144	843 000	845 000
专职医疗(社区)就诊人次.....	31 850	30 900	30 900
专职医疗(门诊)就诊人次.....	2 268 187	2 235 000	2 244 000
老人科服务			
接受外展服务人次.....	620 068	623 800	627 300
接受疗养服务评核的长者人数.....	1 723	1 550	1 550
老人科日间医院就诊人次.....	139 585	138 200	140 000
接受到诊医生治疗人次.....	111 529	108 500	108 500

总目 140 – 政府总部：食物及卫生局（卫生科）

	2012-13 (实际)	2013-14 (修订预算)	2014-15 (预算)
精神科服务			
接受精神科外展服务人次	238 796	252 600	269 900
精神科日间医院就诊人次	219 069	220 400	220 900
接受老人精神科外展服务人次	96 437	95 900	96 800
服务质素			
每千人口中病人在医院死亡人数 Δ	3.2	3.2	3.2
普通科住院病人在出院后 28 天内未经预约 再入院率(%)	10.2	10.2	10.2
服务成本			
成本分布			
按服务类别划分的成本分布百分率(%)			
住院服务	54.8	54.9	55.0
日间及外展服务	45.2	45.1	45.0
每千人口按服务类别划分的服务成本(百万元)			
住院服务	3.4	3.6	3.7
日间及外展服务	2.8	3.0	3.0
65 岁或以上人士的服务成本			
服务所占总成本的百分率(%)	45.5	46.3	46.4
每千人口的服务成本(百万元)	20.6	21.4	21.3
单位成本			
住院服务			
每名出院病人的成本(元)			
普通科(急症及康复)	21,140	22,580	23,390
疗养科	204,200	217,730	223,190
精神科	122,570	130,690	134,420
智障科 Ω	445,090	678,110	696,060
病人每日成本(元)			
普通科(急症及康复)	4,180	4,440	4,590
疗养科	1,360	1,410	1,440
精神科	2,150	2,220	2,290
智障科	1,220	1,280	1,310
日间及外展服务			
急症室每次诊症的成本(元)	935	1,010	1,040
专科门诊每次诊症的成本(元)	1,050	1,110	1,150
普通科门诊每次诊症的成本(元)	360	385	390
家庭医学专科门诊每次诊症的成本(元)	975	1,050	1,080
社康护士每次外展服务的成本(元)	425	450	455
精神科外展服务每次的成本(元)	1,350	1,400	1,430
老人科日间医院每次服务的成本(元)	1,730	1,810	1,920
收费减免 Ψ			
综合社会保障援助(综援)收费减免百分率(%) ...	20.3	20.1	20.1
非综援收费减免百分率(%)	4.2	4.8	4.8

总目 140 – 政府总部：食物及卫生局（卫生科）

	2012-13 (实际)	2013-14 (修订预算)	2014-15 (预算)
人手(截至三月三十一日相当于全职人员的员工数目)			
医务人员			
医生.....	5 260	5 335	5 459
专科医生数目.....	2 940	3 070	3 208
受训医生／非专科医生数目.....	2 320	2 265	2 251
驻院实习医生.....	280	325	374
牙医.....	6	6	6
医务人员总数.....	5 546	5 666	5 839
护理人员			
合格人员.....	21 379	22 435	23 015
见习人员.....	437	427	400
护理人员总数.....	21 816	22 862	23 415
专职医疗人员.....	6 302	6 650	6 936
其他.....	30 549	31 648	32 309
总数.....	64 213	66 826	68 499

Ω 与二零一三至一四年度修订预算的相应数字相比，二零一二至一三年度实际的智障科病人出院人次及死亡人数和平均住院时间均显著较高，而智障科每名出院病人的成本则显著较低。这是因为新界西联网重组服务，把屯门医院的智障科病人迁往小榄医院后，二零一二至一三年度录得的住院病人出院人次特别多(因此平均单位成本较低)。

§ 按住院病人住院时间总数除以相对的住院病人出院及接受治疗人数计算。

Δ 指涵盖医管局辖下医院住院及日间病人死亡人数的标准死亡率。有关数字是将医管局某一年度按年龄分类的死亡率，套用于「标准」人口而计算出来的。

¶ 指减免款额占总收费的百分率。

二零一四至一五年度需要特别留意的事项

11 二零一四至一五年度内，医管局会继续配合政府的政策纲要，提供市民需要的医疗服务。在政府政策的导向下，医管局的 4 个工作重点包括(a)急症及紧急医疗；(b)为低收入及贫困人士提供服务；(c)需要昂贵治疗成本、先进技术及多专科合作诊治的疾病；以及(d)培训医护人员。

12 医管局亦会：

- 藉着推行多项措施(包括增设病床，特别是在港岛东、新界东及新界西联网等需求高的地区)，提升服务量，以应付因人口增长及老化而增加的服务需求；
- 分阶段开展北大屿山医院的服务，加强医疗服务，以照顾大屿山区内居民的医疗需要；
- 启用仁济医院及明爱医院重建后的优化设施，以提升医护标准；
- 推行措施便利病人使用服务，包括急症室服务、普通科及专科门诊服务、非紧急手术、放射服务及专科门诊药房服务；以及
- 提升精神健康服务，进一步加强医院、日间及社区护理层面的服务，并提高向重性精神病及老年痴呆症病人所提供药物的质素。

纲领(3)：资助金：菲腊牙科医院

	2012-13 (实际)	2013-14 (原来预算)	2013-14 (修订)	2014-15 (预算)
财政拨款(百万元)	145.8	147.5	151.0 (+2.4%)	148.4 (-1.7%)

(或较 2013-14 原来
预算增加 0.6%)

宗旨

13 宗旨是提供训练牙医及牙科辅助人员的设施。

总目 140 – 政府总部：食物及卫生局（卫生科）

简介

14 卫生科资助菲腊牙科医院的工作。菲腊牙科医院是于一九八一年根据《菲腊牙科医院条例》(第 1081 章)成立的法定机构。该院是一所特别设计的教学医院，为香港大学牙医学院的大学生及研究生提供临床教学设施。此外，该院亦为牙科辅助人员开办文凭及证书课程。

15 在二零一二至一三学年，菲腊牙科医院在大学生、研究生和文凭及证书课程学生人数方面，大致上达到所订的整体表现目标。

16 衡量服务表现的准则主要有：

指标

	学年		
	2012/13 (实际)	2013/14 (修订预算)	2014/15 (预算)
培训学额			
大学生.....	320	321	325
研究生.....	185	177	181
牙科技术文凭课程学生	43	40	40
牙科手术证书课程学生	36	38	34
牙齿卫生文凭课程学生	48	39	41
总数	632	615	621
学额使用率(%)^Φ			
大学生.....	100	100	100
研究生.....	100	100	100
牙科技术文凭课程学生	100	100	100
牙科手术证书课程学生	100	97	94
牙齿卫生文凭课程学生	100	81	85
修毕课程人士的百分率(%)			
大学生.....	99	100	100
研究生.....	99	100	100
牙科技术文凭课程学生	88	95	95
牙科手术证书课程学生	78	79	82
牙齿卫生文凭课程学生	77	85	83

Φ 指修读课程的学生人数占培训学额总数的百分率。

二零一四至一五年度需要特别留意的事项

17 二零一四至一五年度内，菲腊牙科医院将会继续研究可行方案，改善修毕牙科辅助人员培训课程人士的百分率。

总目 140 – 政府总部：食物及卫生局（卫生科）

	财政拨款分析			
	2012-13 (实际) (百万元)	2013-14 (原来预算) (百万元)	2013-14 (修订) (百万元)	2014-15 (预算) (百万元)
纲领				
(1) 卫生	217.2	367.8	337.0	386.4
(2) 资助金：医院管理局	52,886.9	45,053.6	46,180.0	47,973.0
(3) 资助金：菲腊牙科医院	145.8	147.5	151.0	148.4
	53,249.9	45,568.9	46,668.0 (+2.4%)	48,507.8 (+3.9%)

(或较 2013-14 原来
预算增加 6.4%)

财政拨款及人手编制分析

纲领(1)

二零一四至一五年度的拨款较二零一三至一四年度的修订预算增加 4,940 万元(14.7%)，主要由于医疗卫生研究基金一般非经常开支项目的现金流量需求增加。二零一四至一五年度将净减少 5 个职位。

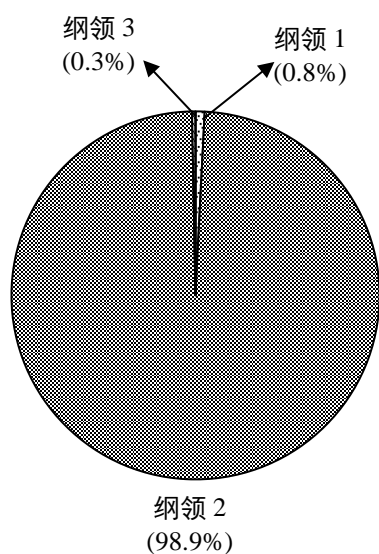
纲领(2)

二零一四至一五年度的拨款较二零一三至一四年度的修订预算增加 17.930 亿元(3.9%)，主要由于政府向医管局提供额外拨款，以推行不同措施，应付对医院服务需求的增加和改善临床护理质素。

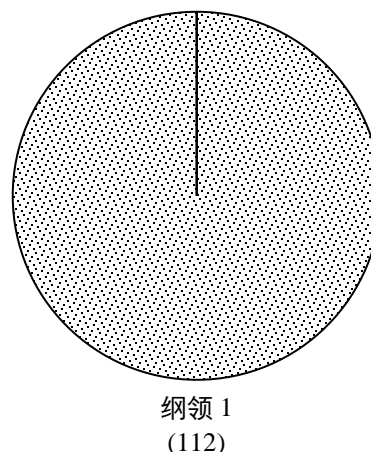
纲领(3)

二零一四至一五年度的拨款较二零一三至一四年度的修订预算减少 260 万元(1.7%)，主要由于二零一四至一五年度非经营账目项目的现金流量需求减少。

各纲领的拨款分配情况
(二零一四至一五年度)

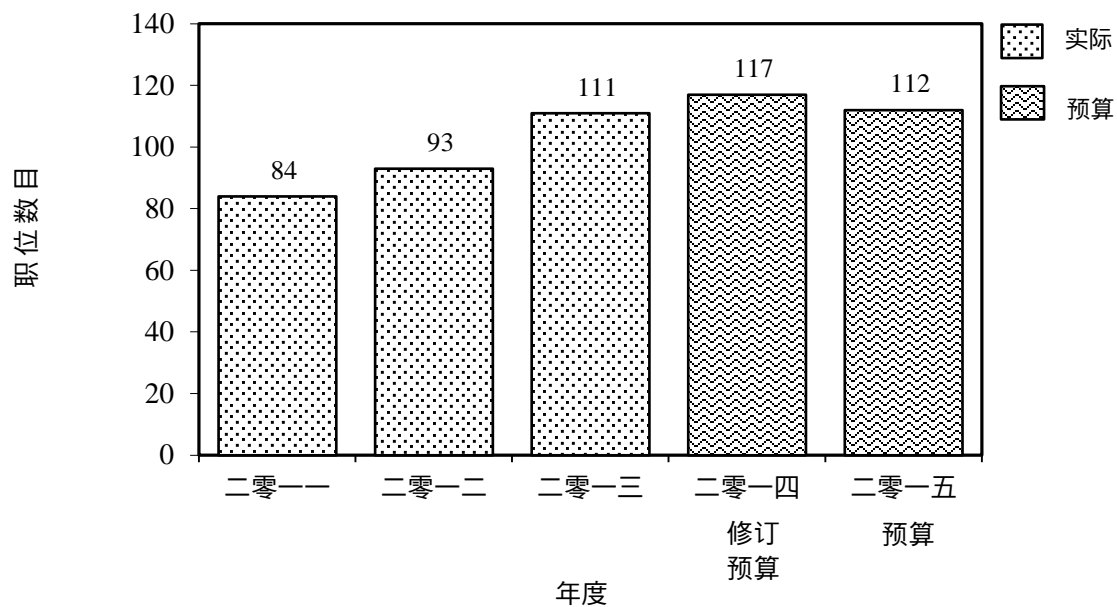


各纲领的员工人数
(截至二零一五年三月三十一日止)



(纲领 2 及 3 下没有政府员工)

编制的变动
(截至三月三十一日止)



总目 140 – 政府总部：食物及卫生局（卫生科）

分目 (编号)	2012-13 实际开支	2013-14 核准预算	2013-14 修订预算	2014-15 预算	
	\$'000	\$'000	\$'000	\$'000	
经营账目					
经常开支					
000	运作开支	42,416,963	44,779,654	45,915,369	47,594,038
	经常开支总额	42,416,963	44,779,654	45,915,369	47,594,038
非经常开支					
700	一般非经常开支	10,060,535	120,000	90,000	135,000
	非经常开支总额	10,060,535	120,000	90,000	135,000
	经营账目总额	52,477,498	44,899,654	46,005,369	47,729,038
非经营账目					
资助金					
85C	菲腊牙科医院	7,220	10,150	10,150	5,925
899	菲腊牙科医院－小型机器、 车辆、设备、维修及改善 工程(整体拨款)	7,843	6,685	6,685	6,685
979	医院管理局－设备及资讯系统 (整体拨款)	752,880	652,450	645,800	766,200
	医院管理局－医疗券资讯科技 系统	4,416	—	—	—
	资助金总额	772,359	669,285	662,635	778,810
	非经营账目总额	772,359	669,285	662,635	778,810
	开支总额	53,249,857	45,568,939	46,668,004	48,507,848

总目 140 – 政府总部：食物及卫生局（卫生科）

按分目列出的开支详情

二零一四至一五年度卫生科所需的薪金及开支预算为 48,507,848,000 元，较二零一三至一四年度的修订预算增加 1,839,844,000 元，而较二零一二至一三年度的实际开支减少 4,742,009,000 元。

经营账目

经常开支

2 在分目 000 运作开支项下的拨款 47,594,038,000 元，用以支付卫生科的薪金、津贴及其他运作开支。

3 截至二零一四年三月三十一日止，卫生科的人手编制有 117 个职位，包括 4 个编外职位。预期在二零一四至一五年度会净减少 5 个职位，包括 2 个编外职位。在某些限制下，管制人员可按获授权力，在二零一四至一五年度开设或删减非首长级职位，但所有该类职位的按薪级中点估计的年薪值不能超过 60,209,000 元。

4 在分目 000 运作开支项下的财政拨款分析如下：

	2012-13 (实际) (\$'000)	2013-14 (原来预算) (\$'000)	2013-14 (修订预算) (\$'000)	2014-15 (预算) (\$'000)
个人薪酬				
— 薪金	73,593	77,859	78,293	78,140
— 津贴	3,294	3,244	2,970	3,734
— 工作相关津贴	1	2	2	2
与员工有关连的开支				
— 强制性公积金供款	226	133	231	190
— 公务员公积金供款	1,121	1,427	1,526	1,727
部门开支				
— 一般部门开支	78,474	165,097	164,000	167,683
资助金				
— 医院管理局	42,129,567	44,401,191	45,534,186	47,206,812
— 菲腊牙科医院	130,687	130,701	134,161	135,750
	42,416,963	44,779,654	45,915,369	47,594,038

非经营账目

资助金

5 在分目 899 菲腊牙科医院 – 小型机器、车辆、设备、维修及改善工程(整体拨款)项下的拨款 6,685,000 元，用以购置机器及设备和支付维修及小型改善工程的费用，而每个项目的费用为 150,000 元以上但最多不超过 2,000,000 元。

6 在分目 979 医院管理局 – 设备及资讯系统(整体拨款)项下的拨款 766,200,000 元，用以购置设备和支付电脑化计划的费用，而每个项目需款超过 150,000 元。这项拨款较二零一三至一四年度的修订预算增加 120,400,000 元(18.6%)，主要由于二零一四至一五年度的现金流量需求增加。

总目 140 – 政府总部：食物及卫生局（卫生科）

分目 项目 (编号)(编号)涵盖的范围	承担额			
	核准 承担额	截至 31.3.2013 止 的累积开支	2013-14 修订预算开支	结余
	\$'000	\$'000	\$'000	\$'000
经营账目				
700 一般非经常开支				
823 医疗卫生研究基金	1,415,000	78,112	90,000	1,246,888
	<u>1,415,000</u>	<u>78,112</u>	<u>90,000</u>	<u>1,246,888</u>
非经营账目				
85C 菲腊牙科医院				
876 诊所 3A 及 3B 吸管系统气水 分离器更换工程	3,300	—	—	3,300
891 一至五号升降机机厢更换工程 及一至六号升降机加装防止 机厢向上超速装置	5,500	—	—	5,500
892 三号可变风量空气处理机组及 相关设备更换工程	7,000	—	—	7,000
	<u>15,800</u>	<u>—</u>	<u>—</u>	<u>15,800</u>
总额	<u>1,430,800</u>	<u>78,112</u>	<u>90,000</u>	<u>1,262,688</u>