

總目 140 – 政府總部：食物及衛生局（衛生科）

管制人員：食物及衛生局常任秘書長(衛生)會交代本總目下的開支。

二零一七至一八年度預算.....	559.900 億元
二零一七至一八年度的編制上限(按薪級中點估計的年薪值)相等於由二零一七年三月三十一日預算設有的 112 個非首長級職位，增至二零一八年三月三十一日的 116 個，增幅為 4 個。.....	7,470 萬元
此外，預算於二零一七年三月三十一日及二零一八年三月三十一日設有 12 個首長級職位。	
承擔額結餘.....	23.297 億元

管制人員報告

綱領

- 綱領(1) 衛生 這些綱領納入政策範圍 15：衛生(食物及衛生局局長)。
- 綱領(2) 資助金：醫院管理局
- 綱領(3) 資助金：菲臘牙科醫院

詳情

綱領(1)：衛生

	2015-16 (實際)	2016-17 (原來預算)	2016-17 (修訂)	2017-18 (預算)
財政撥款(百萬元)	345.4	489.3	466.7 (-4.6%)	538.4 (+15.4%)

(或較 2016-17 原來預算增加 10.0%)

宗旨

2 宗旨是制訂保障及促進公眾衛生的政策，以及監督有關政策的推行情況，讓市民終身享有周全的醫護服務，並確保不會有人因經濟困難而得不到足夠的醫療服務。

簡介

3 食物及衛生局衛生科制訂及統籌政策和計劃，以達到以下目標：

- 保障及促進健康；
- 預防及治療疾病；以及
- 減低殘疾所造成的影響。

4 整體而言，衛生科的工作成效，是由提供醫療護理服務的部門和受資助機構是否達到這綱領的目標反映出來。衛生科在二零一六至一七年度大致上達到所訂目標。

二零一七至一八年度需要特別留意的事項

5 二零一七至一八年度內，衛生科將會：

- 為推行自願醫保計劃進行籌備工作；
- 公布醫療人力規劃和專業發展策略檢討報告，並就如何落實有關建議諮詢持份者；
- 促進醫療服務發展，包括鼓勵發展私營醫院，以及修改私營醫療機構的規管架構；
- 完成精神健康檢討，並成立一個常設諮詢委員會，以跟進和落實檢討所得出的建議；
- 監察 2 項為期 2 年、分別名為「智友醫社同行」及「醫教社同心協作」的先導計劃推行情況；
- 繼續監督香港的基層醫療發展，包括按照基層醫療發展策略推行各項措施；
- 繼續監督「長者牙科外展服務計劃」的推行情況；
- 繼續監督電子健康紀錄互通系統(互通系統)第一階段的運作；
- 在獲得立法會批准撥款後展開互通系統第二階段的開發工作；
- 繼續監督長者醫療券計劃的推行情況；
- 繼續監督為長者、6 個月至未滿 12 歲的兒童、領取傷殘津貼的人士、智障人士及孕婦而設的季節性流感疫苗注射計劃，以及為長者及幼兒而設的肺炎球菌疫苗注射計劃的推行情況；

總目 140 – 政府總部：食物及衛生局（衛生科）

- 繼續監督各項有關醫院發展的基本工程項目的進度，例如在啟德興建香港兒童醫院、擴建基督教聯合醫院、香港紅十字會輸血服務中心總部和靈實醫院、翻修香港佛教醫院、重建廣華醫院和葵涌醫院、擴建屯門醫院手術室大樓，以及就重建瑪麗醫院－第一期(主要工程)、威爾斯醫院－第二期(第一階段)及在啟德發展區興建一所新急症醫院進行籌劃；
- 與醫院管理局跟進醫院管理局檢討所作建議的推行情況，以改善該局運作，使其能持續提供優質服務，並能更有效地應付社會發展和人口老化帶來的挑戰；
- 落實《預防及控制疾病條例》(第 599 章)，並繼續改善當中的傳染病監測、控制、通報和緊急應變機制；
- 繼續監督為父母及子女、青少年、男士、婦女及長者所制定的促進公眾健康及疾病預防計劃的推行情況；
- 繼續監督中成藥註冊制度的推行情況和加強中醫藥的規管；與業界共同就製造中成藥必須依循「生產質量管理規範」訂定時間表；監督訂定香港常用中藥材標準的工作；以及籌劃和發展由衛生署管理的政府中藥檢測中心；
- 繼續監督在公營醫護體系營運中醫診所的工作，以促進以循證醫學為本的中醫藥發展，以及為本地中醫藥學位課程的畢業生提供培訓機會；
- 為醫院管理局病人提供選定的中西醫協作治療，從而繼續促進香港的中醫藥發展，並繼續推動中醫醫院的發展；
- 就醫療儀器訂立長遠的規管架構；
- 監督預防和控制非傳染病全面策略的實施工作；
- 繼續監督與有關團體合作進行的推廣、輔助和支持母乳餵哺的工作；
- 繼續監督以多管齊下的方式，透過推廣、教育、立法、執法、徵稅和戒煙計劃等推行既定控煙政策的情況；
- 繼續監督和加強與有關團體合作進行器官捐贈公眾宣傳工作；以及
- 繼續管理醫療衛生研究基金；該基金旨在資助先進醫療研究方面的研究項目及設施，以推動公共衛生及醫療服務的研究和發展、建立科研能力，並獲取以實證為本的知識。

綱領(2)：資助金：醫院管理局

	2015-16 (實際)	2016-17 (原來預算)	2016-17 (修訂)	2017-18 (預算)
財政撥款(百萬元)	61,548.9 ^φ	51,588.9	53,426.6 (+3.6%)	55,283.0 (+3.5%)

(或較 2016-17 原來
預算增加 7.2%)

^φ 二零一五至一六年度之實際開支包括政府向醫院管理局一次過撥款 100 億元，以成立基金推行臨床公私營協作計劃。

宗旨

6 醫院管理局(醫管局)的主要宗旨是就市民對醫院服務的需要，以及為照顧有關需要所需用的資源，向政府提供意見；並以所得的資源，提供足夠、高效率、妥善和達到國際認可最高水平的公營醫院服務。

簡介

7 衛生科為醫管局的公營醫療服務提供資助。醫管局是在一九九零年十二月一日根據《醫院管理局條例》(第 113 章)成立的法定機構，負責管理本港所有公營醫院。醫管局管理 42 間公營醫院和機構、47 間專科門診診所，以及 73 間普通科門診診所，截至二零一六年十二月三十一日，有超過 74 000 名相當於全職人員的員工。

8 醫管局負責管理和發展公營醫療系統，以達到下列目標：

- 有效率地運用醫院病床、診所、人手、器材和其他資源，務求以可供使用的資源，提供最高水平的醫療服務；
- 藉着發展恰當的管理架構、制度和服務表現的衡量準則，改善醫療服務的效率；
- 吸引、激勵及挽留人才；
- 鼓勵公眾參與公營醫療服務系統的運作；以及
- 確保就公營醫療服務系統的管理及管治向公眾負責。

9 醫管局大致上達到二零一六至一七年度的服務表現目標。二零一六至一七年度各類病人醫護服務的整體服務量與二零一五至一六年度之水平相若。

總目 140 – 政府總部：食物及衛生局（衛生科）

10 有關醫管局服務的主要數據如下：

目標

	截至 31.3.2016 (實際)	截至 31.3.2017 (修訂預算)	截至 31.3.2018 (目標及計劃)
可取用的服務			
住院服務			
醫院病床數目			
普通科(急症及康復).....	21 587	21 798	22 027
療養科.....	2 041	2 041	2 041
精神科.....	3 607	3 607	3 607
智障科.....	660	680	680
	27 895	28 126	28 355
日間及外展服務			
急症室服務			
在目標輪候時間內獲處理的急症病人的百分率：			
第 I 類別(危殆個案 – 0 分鐘)(%).....	100	100	100
第 II 類別(危急個案 – 15 分鐘)(%).....	97	95	95
第 III 類別(緊急個案 – 30 分鐘)(%).....	78	90	90
專科門診服務			
專科診所新症輪候時間中位數			
第一優先就診病人.....	少於 1 星期	2 星期	2 星期
第二優先就診病人.....	5 星期	8 星期	8 星期
康復及老人科服務			
社康護士數目.....	477	480	480
老人科日間醫院名額.....	659	659	659
精神科服務			
精神科社康護士數目.....	130	138	138
精神科日間醫院名額.....	889	889	889

指標

	2015-16 (實際)	2016-17 (修訂預算)	2017-18 (預算)
所提供的服務			
住院服務			
住院病人出院人次及死亡人數			
普通科(急症及康復).....	1 055 887	1 064 200	1 079 700
療養科.....	3 511	3 500	3 500
精神科.....	17 440	17 400	17 400
智障科.....	487	520	530
	1 077 325	1 085 620	1 101 130

總目 140 – 政府總部：食物及衛生局（衛生科）

	2015-16 (實際)	2016-17 (修訂預算)	2017-18 (預算)
病人住院日次			
普通科(急症及康復).....	6 112 117	6 160 000	6 252 000
療養科.....	509 730	517 000	517 000
精神科.....	936 376	973 000	973 000
智障科.....	198 958	201 000	205 000
總計.....	7 757 181	7 851 000	7 947 000
病床住用率(%)			
普通科(急症及康復).....	89	89	89
療養科.....	88	88	88
精神科.....	71	71	71
智障科.....	82	82	82
總計.....	86	86	86
平均住院時間(日)§			
普通科(急症及康復).....	5.8	5.8	5.8
療養科.....	129	129	129
精神科.....	54	54	54
智障科.....	334	334	334
總計.....	7.2	7.2	7.2
日間及外展服務			
日間住院病人服務			
出院人次及死亡人數.....	589 623	595 800	615 400
急症室服務			
就診人次.....	2 236 456	2 236 000	2 236 000
每千人口的就診人次.....	306	306	306
首次就診人次分流			
第 I 類別.....	19 830	19 800	19 800
第 II 類別.....	43 840	43 800	43 800
第 III 類別.....	694 114	694 100	694 100
專科門診服務			
專科門診(臨床)新症就診人次.....	724 585	728 000	742 000
專科門診(臨床)舊症覆診人次.....	6 585 747	6 597 000	6 639 000
專科門診(臨床)就診總人次.....	7 310 332	7 325 000	7 381 000
基層醫療服務			
普通科門診就診人次.....	5 984 576	5 984 000	6 037 000
家庭醫學專科門診就診人次.....	289 124	292 400	301 700
基層醫療就診總人次.....	6 273 700	6 276 400	6 338 700
康復及紓緩護理服務			
康復及紓緩護理日間服務就診人次.....	91 189	91 200	91 200
社康護士家訪次數.....	855 449	854 000	854 000
專職醫療(社區)就診人次.....	35 373	35 400	35 400
專職醫療(門診)就診人次.....	2 531 869	2 531 000	2 545 000

總目 140 – 政府總部：食物及衛生局（衛生科）

	2015-16 (實際)	2016-17 (修訂預算)	2017-18 (預算)
老人科服務			
接受外展服務人次	637 777	657 400	680 200
接受療養服務評核的長者人數	1 560	1 710	1 710
老人科日間醫院就診人次	149 601	146 800	142 400
接受到診醫生治療人次	109 544	111 000	111 000
精神科服務			
接受精神科外展服務人次	282 735	284 800	284 800
精神科日間醫院就診人次	223 781	224 500	224 700
接受老人精神科外展服務人次	97 503	97 900	97 900
服務質素			
每千人口中病人在醫院死亡人數 Δ	3.1	3.1	3.1
普通科住院病人在出院後 28 天內未經預約 再入院率(%)	10.6	10.6	10.6
服務成本			
成本分布			
按服務類別劃分的成本分布百分率(%)			
住院服務	54.4	54.6	54.6
日間及外展服務	45.6	45.4	45.4
每千人口按服務類別劃分的服務成本(百萬元)			
住院服務	4.1	4.4	4.5
日間及外展服務	3.5	3.7	3.7
65 歲或以上人士的服務成本			
服務所佔總成本的百分率(%)	46.9	48.2	48.2
每千人口的服務成本(百萬元)	23.3	24.5	24.0
單位成本			
住院服務			
每名出院病人的成本(元)			
普通科(急症及康復)	25,270	27,030	27,290
療養科	223,210	232,220	237,830
精神科	138,840	148,230	151,820
智障科	622,120	650,800	660,510
病人每日成本(元)			
普通科(急症及康復)	4,830	5,170	5,210
療養科	1,540	1,610	1,640
精神科	2,590	2,660	2,720
智障科	1,520	1,680	1,710
日間及外展服務			
急症室每次診症的成本(元)	1,230	1,310	1,340
專科門診每次診症的成本(元)	1,190	1,260	1,290
普通科門診每次診症的成本(元)	445	470	480
家庭醫學專科門診每次診症的成本(元)	1,130	1,210	1,240
社康護士每次外展服務的成本(元)	535	570	585
精神科外展服務每次的成本(元)	1,550	1,660	1,700
老人科日間醫院每次服務的成本(元)	1,960	2,120	2,240
收費減免¶			
綜合社會保障援助(綜援)收費減免百分率(%) ...	18.5	18.1	18.1
非綜援收費減免百分率(%)	6.2	6.7	6.7

總目 140 – 政府總部：食物及衛生局（衛生科）

	2015-16 (實際)	2016-17 (修訂預算)	2017-18 (預算)
人手(截至三月三十一日相當於全職人員的員工數目)			
醫務人員			
醫生	5 664	5 813	5 942
專科醫生數目	3 351	3 444	3 495
受訓醫生／非專科醫生數目	2 313	2 369	2 447
駐院實習醫生	368	405	492
牙醫	8	8	8
醫務人員總數	6 040	6 226	6 442
護理人員			
合資格人員	23 976	24 331	25 154
見習人員	611	600	600
護理人員總數	24 587	24 931	25 754
專職醫療人員	7 268	7 509	7 781
其他	34 990	36 081	37 046
總數	72 885	74 747	77 023

§ 按住院病人住院時間總數除以相對的住院病人出院及接受治療人數計算。

Δ 指某一年度涵蓋醫管局轄下醫院住院及日間住院病人死亡人數的標準化死亡率。有關標準化死亡率是將醫管局在該年度各個年齡組別的醫院病人死亡率，套用於二零零一年年中的「標準」人口而計算出來的。這是一個標準的統計方法，有助比較不同年份的死亡率。

¶ 指減免款額佔總收費的百分率。

二零一七至一八年度需要特別留意的事項

11 二零一七至一八年度內，醫管局會繼續配合政府的政策綱要，提供市民需要的醫療服務。在政府政策的導向下，醫管局的 4 個工作重點包括：(a) 急症及緊急醫療；(b) 為低收入及貧困人士提供服務；(c) 需要昂貴治療成本、先進技術及多專科合作診治的疾病；以及(d) 培訓醫護人員。

12 醫管局亦會：

- 增設共 229 張病床，以應付因人口增長及老化而增加的服務需求；
- 繼續分階段開展天水圍醫院的服務，以及籌備香港兒童醫院由二零一八年起分階段投入服務；
- 加強醫管局社區老人評估小組對居於安老院舍臨終病人的支援，在指定急症醫院設立骨折治療協調服務，並加強癌症、中風、心臟病及腎病的治療和管理；
- 持續加強急症室服務、手術服務、內窺鏡檢查、放射診斷服務，並增加專科和普通科門診的名額；
- 加強醫療專業及支援人手，以提升精神健康服務；以及
- 繼續運用醫管局於二零一六年三月三十一日獲撥的 100 億元「公私營協作基金」投資回報，以推行臨床公私營協作計劃。

綱領(3)：資助金：菲臘牙科醫院

	2015-16 (實際)	2016-17 (原來預算)	2016-17 (修訂)	2017-18 (預算)
財政撥款(百萬元)	159.1	159.8	163.7 (+2.4%)	168.6 (+3.0%)

(或較 2016-17 原來
預算增加 5.5%)

宗旨

- 13 宗旨是提供訓練牙醫及牙科輔助人員的設施。

總目 140 – 政府總部：食物及衛生局（衛生科）

簡介

14 衛生科資助菲臘牙科醫院的工作。菲臘牙科醫院是一九八一年根據《菲臘牙科醫院條例》(第 1081 章)成立的法定機構。該院是一所特別設計的教學醫院，為香港大學牙醫學院的大學生及研究生提供臨床教學設施。此外，該院亦為牙科輔助人員開辦文憑課程。

15 在二零一五至一六學年，菲臘牙科醫院在大學生、研究生和文憑課程學生人數方面，大致上達到所訂的整體表現目標。

16 衡量服務表現的準則主要有：

指標

	學年		
	2015/16 (實際)	2016/17 (修訂預算)	2017/18 (預算)
培訓學額			
大學生.....	320	340	358
研究生#.....	159	126	94
牙科技術文憑課程學生.....	36	36	40
牙科手術文憑課程學生.....	36	36	36
牙齒衛生文憑課程學生.....	45	45	45
牙科治療文憑課程學生 [^]	—	10	10
總數.....	596	593	583
學額使用率(%)^Φ			
大學生.....	100	100	100
研究生.....	100	100	100
牙科技術文憑課程學生.....	90	90	100
牙科手術文憑課程學生.....	100	100	100
牙齒衛生文憑課程學生.....	94	94	94
牙科治療文憑課程學生 [^]	—	100	100
修畢課程人士的百分率(%)			
大學生.....	99	100	100
研究生.....	100	100	100
牙科技術文憑課程學生.....	92	94	95
牙科手術文憑課程學生.....	78	81	81
牙齒衛生文憑課程學生.....	84	84	84
牙科治療文憑課程學生 [^]	—	100	100

二零一七至一八學年的預算並不包括由香港大學牙醫學院以自資形式開辦的研究院修課課程。扣除研究院修課課程提供的學額後，二零一五至一六學年提供的研究課程學額的實際數目及二零一六至一七學年的修訂預算分別為 97 個和 94 個。

[^] 牙科治療高等文憑課程於二零一六年六月新開辦。

^Φ 指修讀課程的學生人數佔培訓學額總數的百分率。

二零一七至一八年度需要特別留意的事項

17 二零一七至一八年度內，菲臘牙科醫院將會繼續研究可行方案，改善修畢牙科輔助人員培訓課程人士的百分率。

總目 140 – 政府總部：食物及衛生局（衛生科）

	財政撥款分析			
	2015-16 (實際) (百萬元)	2016-17 (原來預算) (百萬元)	2016-17 (修訂) (百萬元)	2017-18 (預算) (百萬元)
綱領				
(1) 衛生	345.4	489.3	466.7	538.4
(2) 資助金：醫院管理局	61,548.9	51,588.9	53,426.6	55,283.0
(3) 資助金：菲臘牙科醫院	159.1	159.8	163.7	168.6
	62,053.4	52,238.0	54,057.0 (+3.5%)	55,990.0 (+3.6%)

(或較 2016-17 原來
預算增加 7.2%)

財政撥款及人手編制分析

綱領(1)

二零一七至一八年度的撥款較二零一六至一七年度的修訂預算增加 7,170 萬元(15.4%)，主要由於醫療衛生研究基金一般非經常開支項目的現金流量需求增加，以及為應對抗菌素耐藥性的額外措施所需增加的運作開支。二零一七至一八年度將淨增加 4 個職位。

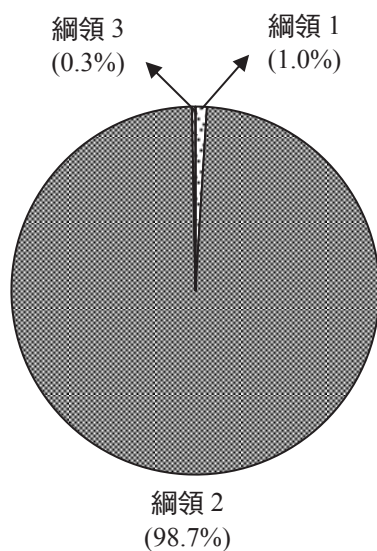
綱領(2)

二零一七至一八年度的撥款較二零一六至一七年度的修訂預算增加 18.564 億元(3.5%)，主要由於政府向醫管局提供額外撥款，以推行各項措施，應付與日俱增的醫院服務需求和改善臨床護理質素。

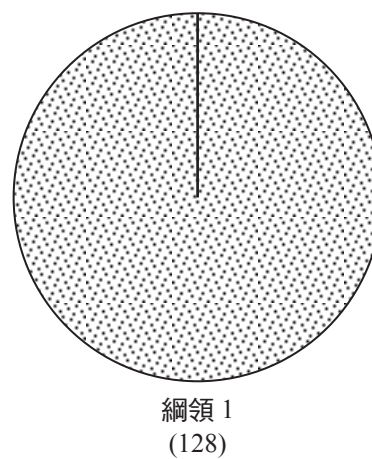
綱領(3)

二零一七至一八年度的撥款較二零一六至一七年度的修訂預算增加 490 萬元(3.0%)，主要由於增設醫院職員職位和增加購置設備。

各綱領的撥款分配情況
(二零一七至一八年度)

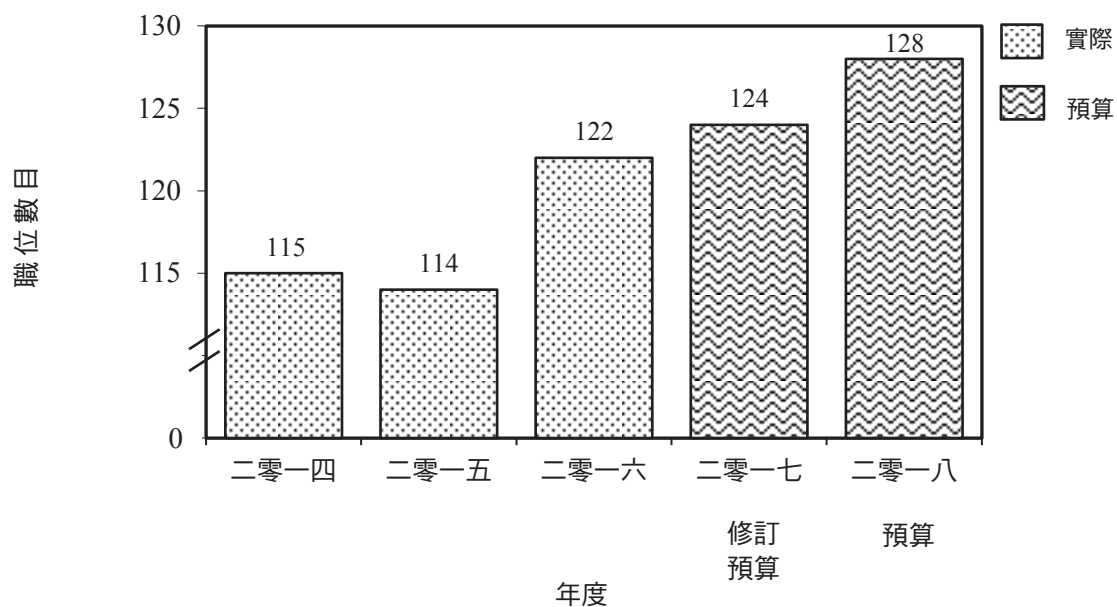


各綱領的員工人數
(截至二零一八年三月三十一日止)



(綱領 2 及 3 下沒有政府員工)

編制的變動
(截至三月三十一日止)



總目 140 – 政府總部：食物及衛生局（衛生科）

分目 (編號)	2015-16 實際開支	2016-17 核准預算	2016-17 修訂預算	2017-18 預算	
	\$'000	\$'000	\$'000	\$'000	
經營帳目					
經常開支					
000	運作開支	51,151,559	51,197,847	53,037,781	54,885,416
	經常開支總額	51,151,559	51,197,847	53,037,781	54,885,416
非經常開支					
700	一般非經常開支	10,139,946	205,000	185,000	220,000
	非經常開支總額	10,139,946	205,000	185,000	220,000
	經營帳目總額	61,291,505	51,402,847	53,222,781	55,105,416
非經營帳目					
資助金					
85C	菲臘牙科醫院	4,170	3,994	3,037	1,601
899	菲臘牙科醫院－小型機器、 車輛、設備、維修及改善 工程(整體撥款)	6,598	7,071	7,071	9,348
979	醫院管理局－設備及資訊系統 (整體撥款)	751,141	824,108	824,108	873,650
	資助金總額	761,909	835,173	834,216	884,599
	非經營帳目總額	761,909	835,173	834,216	884,599
	開支總額	62,053,414	52,238,020	54,056,997	55,990,015

總目 140 – 政府總部：食物及衛生局（衛生科）

按分目列出的開支詳情

二零一七至一八年度衛生科所需的薪金及開支預算為 55,990,015,000 元，較二零一六至一七年度的修訂預算增加 1,933,018,000 元，而較二零一五至一六年度的實際開支減少 6,063,399,000 元。

經營帳目

經常開支

2 在分目 000 運作開支項下的撥款 54,885,416,000 元，用以支付衛生科的薪金、津貼及其他運作開支。

3 截至二零一七年三月三十一日止，衛生科的人手編制有 124 個職位，包括 4 個編外職位。預期在二零一七至一八年度會淨增加 4 個職位。在某些限制下，管制人員可按獲授權力，在二零一七至一八年度開設或刪減非首長級職位，但所有該類職位的按薪級中點估計的年薪值不能超過 74,726,000 元。

4 在分目 000 運作開支項下的財政撥款分析如下：

	2015-16 (實際) (\$'000)	2016-17 (原來預算) (\$'000)	2016-17 (修訂預算) (\$'000)	2017-18 (預算) (\$'000)
個人薪酬				
— 薪金	90,244	95,930	93,183	98,340
— 津貼	3,355	4,270	4,820	5,370
— 工作相關津貼	1	2	2	2
與員工有關連的開支				
— 強制性公積金供款	221	187	170	147
— 公務員公積金供款	2,868	3,659	4,006	5,487
部門開支				
— 一般部門開支	108,807	180,252	179,580	209,074
資助金				
— 醫院管理局	50,797,757	50,764,778	52,602,467	54,409,320
— 菲臘牙科醫院	148,306	148,769	153,553	157,676
	51,151,559	51,197,847	53,037,781	54,885,416

非經營帳目

資助金

5 在分目 899 菲臘牙科醫院－小型機器、車輛、設備、維修及改善工程(整體撥款)項下的撥款 9,348,000 元，用以購置機器及設備和支付維修及小型改善工程的費用，而每個項目的費用為 20 萬元以上但不超過 1,000 萬元。這項撥款較二零一六至一七年度的修訂預算增加 2,277,000 元(32.2%)，主要由於二零一七至一八年度的需求增加。

6 在分目 979 醫院管理局－設備及資訊系統(整體撥款)項下的撥款 873,650,000 元，用以購置設備和支付電腦化計劃的費用，而每個項目的費用為 20 萬元以上。

總目 140 – 政府總部：食物及衛生局（衛生科）

分目 項目 (編號)(編號)涵蓋的範圍	承擔額			
	核准 承擔額	截至 31.3.2016 止 的累積開支	2016-17 修訂預算開支	結餘
	\$'000	\$'000	\$'000	\$'000
經營帳目				
700 一般非經常開支				
823 醫療衛生研究基金	2,915,000	402,960	185,000	2,327,040
	<u>2,915,000</u>	<u>402,960</u>	<u>185,000</u>	<u>2,327,040</u>
非經營帳目				
85C 菲臘牙科醫院				
876 診所 3A 及 3B 吸管系統氣水 分離器更換工程	3,300	3,092	—	208
891 一至五號升降機機廂更換工程 及一至六號升降機加裝防止 機廂向上超速裝置	5,500	3,202	798	1,500
892 三號可變風量空氣處理機組及 相關設備更換工程	7,000	3,801	2,239	960
	<u>15,800</u>	<u>10,095</u>	<u>3,037</u>	<u>2,668</u>
總額	<u>2,930,800</u>	<u>413,055</u>	<u>188,037</u>	<u>2,329,708</u>