

總目 190 – 大學教育資助委員會

管制人員：大學教育資助委員會秘書長會交代本總目下的開支。

二零一七至一八年度預算..... 186.617 億元

二零一七至一八年度的編制上限(按薪級中點估計的年薪值)相等於由二零一七年三月三十一日預算設有的 67 個非首長級職位，增至二零一八年三月三十一日的 69 個，增幅為 2 個。..... 4,080 萬元

此外，預算於二零一七年三月三十一日及二零一八年三月三十一日設有 3 個首長級職位。

管制人員報告

綱領

大學教育資助委員會

這綱領納入政策範圍 16：教育(教育局局長)。

詳情

	2015-16 (實際)	2016-17 (原來預算)	2016-17 (修訂)	2017-18 (預算)
財政撥款(百萬元)	17,581.1	17,966.1	18,613.7 (+3.6%)	18,661.7 (+0.3%)

(或較 2016-17 原來
預算增加 3.9%)

宗旨

2 宗旨是支援大學教育資助委員會(教資會)的工作，管理政府給予教資會資助大學的撥款，以及支持教資會的工作目標。教資會就香港高等教育的發展及撥款事宜，向政府提供意見，其目標是提高教資會資助大學在教與學、研究及知識轉移方面的質素，並監察該等大學受教資會資助的活動，確保活動具效率和合乎成本效益。

簡介

3 教資會秘書處的主要工作如下：

- 為教資會及其小組委員會、研究資助局(研資局)及其委員會和小組，以及質素保證局(質保局)及其評審小組提供支援；
- 促進政府、教資會、各大學及各相關持份者之間的溝通和了解；以及
- 支付核准撥款予教資會資助大學，並監管大學的財政事務。

4 教資會已按照計劃，進行各項檢討和推行多項措施，以提升教與學的質素和語文水平，推動知識轉移和國際化，以及持續進行和發展各項研究項目。

5 下文各段詳述教資會在二零一五至一六及二零一六至一七學年進行的主要工作，以及相關衡量服務表現的準則。

二零一六／一七至二零一八／一九的三年期撥款

— 行政長官會同行政會議在二零一六年一月二十六日批准教資會的經常撥款建議，就二零一六／一七至二零一八／一九的三年期提供合共 535.571 億元撥款。教資會就此在二零一六年二月一日諮詢立法會教育事務委員會。有關撥款額已計及按既定機制所作的物價調整和增設學士學位課程高年級學額所需的撥款。教資會分別在二零一六至一七年度及二零一七至一八年度預留 133.880 億元和 178.179 億元的撥款，並會按既定方法釐定個別大學所需的經常補助金額，以應付教資會資助大學所需的撥款開支。

— 教資會會在二零一七年上半年展開下一輪分配撥款的準備工作。

高中及高等教育新學制的推行情況

— 新學制已在二零一二年九月在教資會資助界別中順利推行。四年制學士學位課程的第一批學生，已在二零一六年畢業。

高年級銜接學額

— 為增加副學位畢業生的升學銜接機會，二零一四年施政報告宣布，由二零一五至一六學年起和緊接的三年規劃期內，逐步增加教資會資助大學高年級收生學額共 1 000 個；到二零一八至一九學年，每年將有 5 000 名表現優秀的副學位畢業生可升讀資助銜接學位課程。教資會資助大學正逐步增加公帑資助的學士學位課程高年級學額，由二零一一至一二學年的 3 974 個(收生學額為 1 987 個)，增至二零一八至一九學年的 9 925 個(收生學額為 5 000 個)。

教學的重要性

- 由於教資會認同其資助大學提供優質教學殊為重要，超過 75% 的全部整體補助金屬教學用途。二零一六／一七至二零一八／一九的三年期學術發展規劃特別着重教學質素。教資會每年均會舉辦教資會傑出教學獎，並分別由一九九四年及一九九一年起每年向資助大學發放教學發展補助金及語文培訓補助金，以提高教學質素和學生語文水平。在二零一六／一七至二零一八／一九的三年期內，這兩筆補助金合併為教學發展及語文培訓補助金，讓大學可更靈活地決定有關資助的最佳用途。
- 在二零一五至一六及二零一六至一七學年，教資會繼續在教與學方面為各大學提供支援，包括支持大學進行有關教與學的個別計劃和跨院校協作計劃、協助大學設立專業社羣，以及支持專業發展活動。在二零一六／一七至二零一八／一九的三年期內，教資會預留了 1.400 億元的有時限撥款，以競逐方式分配予有關教與學的計劃，藉此鼓勵各大學進一步研究和推動在教與學、語文培訓及國際化等策略性範疇的發展。

質素保證

- 質保局負責協助教資會履行職責，處理教資會資助大學的課程質素事宜。質保局有兩大職責：為 8 所教資會資助大學進行質素核證工作；以及推廣良好做法，倡導質素保證及改良工作。
- 在二零一六年之前，質保局的核證工作只涵蓋學士學位及以上課程。質保局在二零零八至二零一一年進行首輪質素核證工作，並在二零一五至二零一六年進行第二輪質素核證工作。二零一六年起，教資會擔當了其資助大學副學位部門質素核證工作的監察角色，而質保局負責執行質素核證的工作，有關質素核證周期已在二零一六年十月展開。

研究撥款及研究評審工作

- 為推動研究工作達至卓越水平，教資會繼續與其 8 所資助大學探討各種方法，使分配研究撥款的過程更具競爭性。由二零一二至一三學年起，研究院研究課程學額以具競逐元素的過程分配，而整體補助金內作研究用途的部分撥款，則逐步以更具競爭性的形式分配。教資會正考慮進行另一輪研究評審工作，並會徵詢業界人士的意見。

研資局的工作

- 由二零一三至一四學年起，研資局轄下所有研究計劃（「香港博士研究生獎學金計劃」及「卓越學科領域計劃」除外），已由研究基金所賺取的投資收益資助。研究基金在二零零九年的原來本金為 180 億元，並在二零一二年獲注資 50 億元。為數 230 億元的基金當中，160 億元用作取代每年研究資助金中作研究用途補助金的撥款，40 億元撥作資助主題研究計劃，30 億元則作為供本地自資學位界別競逐的新研究資金。
- 「香港博士研究生獎學金計劃」旨在吸引高材生在香港修讀哲學博士課程。二零一六至一七學年，該計劃向 231 名研究生頒發獎學金。二零一七至一八學年所推出的第八輪申請，已在二零一六年十二月一日截止，結果會在二零一七年三、四月間公布。「卓越學科領域計劃」則旨在鞏固和發揮香港在研究方面的現有優勢，使其成為卓越的學科領域。截至二零一六年十二月月底，共有 20 個項目在首七輪申請中獲批。

知識轉移

- 教資會明白知識轉移為社會和商界帶來各種經濟民生效益的重要性。在二零一六／一七至二零一八／一九的三年期內，教資會每年向資助大學提供 6,250 萬元經常撥款，供大學按本身的角色和宗旨進一步加強及擴展這方面的工作。

大學的院校及財務管治

- 教資會在二零一五年向資助大學發布一套新的成本分攤指引和更新的會計與資料披露準則後，各大學陸續推行所需的優化措施，把新規定納入其會計運作和系統內。教資會將繼續與各大學合作，確保大學在指定時間內符合新的財務匯報規定。
- 教資會完成大學財務管治檢討後，應教育局的要求在二零一五年完成了教資會資助大學管治顧問研究。這項研究旨在找出國際上有關高等教育院校管治的一些良好做法，以便制定方針和建議，協助教資會資助大學的校董會提升效能和透明度，並使校董會成員更有效掌握所需的知識、技能和規約，從而適當地履行職責。教資會在二零一六年三月公布獲政府接納的《香港教資會資助高等教育院校的管治》報告（《管治報告》）後，已透過工作小組跟進《管治報告》的建議。

國際化及非本地學生

- 教資會繼續以推動國際化為工作重點之一，既讓更多非本地學生來港進修和更多本地學生參加交流計劃，也務求令大學有國際化的整體環境。教資會資助大學招收入讀其公帑資助修課課程的非本地學生人數，可佔核准學生人數指標的 20%。修讀公帑資助修課課程的非本地學生人數，在二零一五至一六學年為 9 799 名，佔總學生人數的 11%。在二零一六／一七至二零一八／一九的三年期內，政府已預留 1.400 億元的有時限撥款，其中的 1,750 萬元撥款，將在重新整合的教與學資助計劃下，以競逐方式分配予各大學，以鼓勵大學進一步推動發展策略性領域，包括加強國際化和與內地連繫，從而豐富學生的學習經驗。

總目 190 – 大學教育資助委員會

- 要有效推動國際化，提供宿位予本地及非本地生是關鍵因素之一。教資會正與政府和大學合作，以盡快提供更多宿位。

教資會工作的開放性和透明度

- 教資會、研資局和質保局繼續致力使其工作更趨透明和開放，並向市民解釋工作內容和聽取他們的意見。教資會探訪全部 8 所大學，並與大學高層管理人員、教職員和學生會面，以加強溝通和直接聽取他們對教資會工作的意見。教資會也公開已發表的報告，例如教資會和研資局的年報及質保局的質素核證報告。此外，研資局致力提高其工作的透明度，例如在二零一六年舉行了 4 場公眾講座，主題分別為「香港的少數族裔人士和內地新移民」、「粒子物理學」、「長者生活質素」和「一帶一路」。

指標

	2015/16 (實際)	學年 2016/17 (修訂預算)	2017/18 (預算)
經常資助金			
經常資助金(包括整體補助金和各項預留作指定用途的補助金)(百萬元).....	17,880.7	18,525.2	18,427.5
語文培訓補助金#			
補助金額(百萬元).....	135.3	—	—
教學發展補助金#			
補助金額(百萬元).....	45.4	—	—
教學發展及語文培訓補助金#			
補助金額(百萬元).....	—	170.9	170.9
「卓越學科領域計劃」補助金			
正在進行並受監察的資助卓越學科領域項目.....	10	12	11
補助金額(百萬元).....	65.1	90.0	90.0
# 在二零一六至一七年度之前，語文培訓補助金和教學發展補助金已納入給予各大學的整體補助金項下。在二零一六/一七至二零一八/一九的三年期內，這兩筆補助金已合併為一筆指定用途補助金，即教學發展及語文培訓補助金，並繼續納入給予各大學的整體補助金項下。			

	2015-16 (實際)	財政年度 2016-17 (修訂預算)	2017-18 (預算)
非經常資助金			
非經常補助金			
基本工程計劃項目須處理的申請.....	2	2	2
財務委員會(財委會)批准的基本工程計劃項目....	1	0	1
財委會批准的非經常承擔額(百萬元).....	465.5	0	1,022.8
受監察的基本工程.....	10	9	6
正在進行並受監察的基本工程費用總值 (百萬元).....	6,683.5	5,759.6	5,280.8
年內以現金流量需求計算的非經常資助金 (百萬元).....	232.2	34.5	276.6
教資會秘書處的行政費用			
行政費用佔所管理的經常及非經常補助金的 百分率(%).....	0.6	0.6	0.7

總目 190 – 大學教育資助委員會

	2015/16 (實際)	學年 2016/17 (修訂預算)	2017/18 (預算) [¶]
教資會資助課程的學生人數			
學生人數(以相當於全日制學生人數計算)			
學士學位課程‡.....	81 732	83 058	73 154
研究院修課課程.....	2 271	2 197	1 843
研究院研究課程.....	7 359	7 558	5 595
副學位課程.....	4 072	4 025	3 435
總人數 ψ.....	95 435	96 839	84 027
第一年學士學位課程學額(以相當於全日制學生 人數計算).....	17 410	17 826	15 000
學士學位課程高年級收生人數(以相當於全日制 學生人數計算).....	4 341	4 637	4 800

¶ 本欄數字指核准學生人數指標，並無假定出現超額收生的情況。然而，大學實際上會超額收生，特別是收取核准學生人數指標以外的非本地學生。

‡ 包括學士學位課程高年級學額。

ψ 由於進位關係，數字加起來未必等於總數。

二零一七至一八年度需要特別留意的事項

6 二零一七至一八年度內，教資會將會繼續：

- 經質保局進行有關教資會資助大學副學位部門的質素核證工作；
- 推行措施，鼓勵教資會資助大學提高教學質素；
- 推行措施，鼓勵教資會資助大學積極邁向國際化，並加強與內地的連繫；
- 在研究撥款方面實施與教資會資助大學及在本地開辦自資學位課程的院校議定的競逐性分配措施、進行研資局檢討工作，以及籌劃另一輪研究評審工作，並會徵詢教資會資助大學的意見；
- 鼓勵各大學在知識轉移方面交流心得和向前邁進；
- 與教資會資助大學合作，落實各項相關建議，以協助確保各大學維持良好的財務管治和穩健的財務規劃；以及
- 跟進《管治報告》的建議，尤其是經諮詢大學後訂立問責框架文件和舉行業界簡介會，並密切監察其他由大學督導落實的建議的進度。

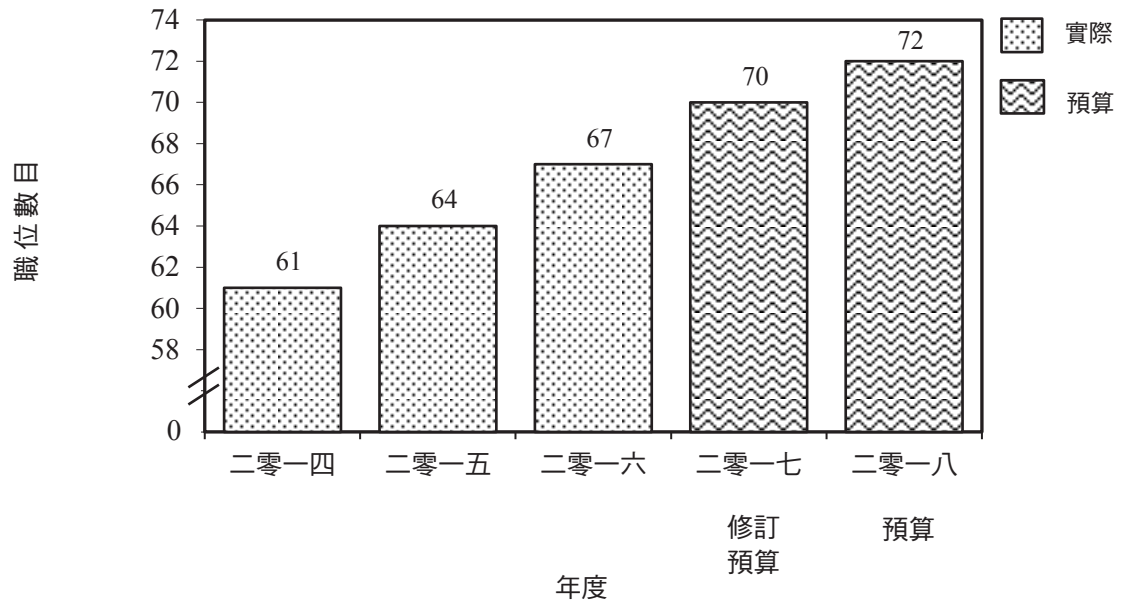
總目 190 – 大學教育資助委員會

財政撥款分析				
	2015-16 (實際) (百萬元)	2016-17 (原來預算) (百萬元)	2016-17 (修訂) (百萬元)	2017-18 (預算) (百萬元)
綱領				
大學教育資助委員會	17,581.1	17,966.1	18,613.7 (+3.6%)	18,661.7 (+0.3%)
				(或較 2016-17 原來 預算增加 3.9%)

財政撥款及人手編制分析

二零一七至一八年度的撥款較二零一六至一七年度的修訂預算增加 4,800 萬元(0.3%)，主要由於發放予教資會資助大學的經常補助金額於二零一六／一七至二零一八／一九的三年期有所增加。教資會秘書處會在二零一七至一八年度增加 2 個職位。

編制的變動
(截至三月三十一日止)



總目 190 – 大學教育資助委員會

分目 (編號)	2015-16 實際開支	2016-17 核准預算	2016-17 修訂預算	2017-18 預算	
	\$'000	\$'000	\$'000	\$'000	
經營帳目					
經常開支					
000	運作開支	17,581,142	17,966,125	18,613,717	18,661,695
	經常開支總額	17,581,142	17,966,125	18,613,717	18,661,695
	經營帳目總額	17,581,142	17,966,125	18,613,717	18,661,695
	開支總額	17,581,142	17,966,125	18,613,717	18,661,695

總目 190 – 大學教育資助委員會

按分目列出的開支詳情

二零一七至一八年度大學教育資助委員會(教資會)資助大學及教資會秘書處所需的薪金及開支預算為 18,661,695,000 元，較二零一六至一七年度的修訂預算增加 47,978,000 元，而較二零一五至一六年度的實際開支增加 1,080,553,000 元。

經營帳目

經常開支

2 在分目 000 運作開支項下的撥款 18,661,695,000 元，用以支付教資會秘書處的薪金、津貼及其他運作開支，以及發放經常補助金予教資會資助大學。

3 截至二零一七年三月三十一日止，教資會的人手編制有 70 個常額職位。預期在二零一七至一八年度會增加 2 個職位。在某些限制下，管制人員可按獲授權力，在二零一七至一八年度開設或刪減非首長級職位，但所有該類職位的按薪級中點估計的年薪值不能超過 40,812,000 元。

4 在分目 000 運作開支項下的財政撥款分析如下：

	2015-16 (實際) (\$'000)	2016-17 (原來預算) (\$'000)	2016-17 (修訂預算) (\$'000)	2017-18 (預算) (\$'000)
個人薪酬				
— 薪金	41,168	45,200	46,229	50,152
— 津貼	825	1,116	900	960
— 工作相關津貼	—	1	1	1
與員工有關連的開支				
— 強制性公積金供款	146	136	123	93
— 公務員公積金供款	1,301	1,934	1,765	2,535
部門開支				
— 一般部門開支	44,763	50,723	45,916	52,054
其他費用				
— 海外委員的酬金	11,517	13,829	13,255	14,281
— 支付教資會、研究資助局及 質素保證局的會議開支....	16,204	30,786	20,036	29,024
資助金				
— 教資會資助大學補助金	17,087,975	17,443,500	18,114,392	18,138,223
— 發還差餉及地租 – 教資會 資助大學	317,812	323,500	315,700	319,772
— 居所資助計劃	5,400	1,300	1,300	500
— 除居所資助計劃外與房屋 有關的開支	54,031	54,100	54,100	54,100
	17,581,142	17,966,125	18,613,717	18,661,695